


PROJEKTO STATYTOJAS	UAB "Naujininkų ūkis"
STATINIO PROJEKTO PAVADINIMAS	Daugiabučio gyvenamojo namo (6.3) Panevėžio g. 4, Vilnius atnaujinimo (modernizavimo) projektas
STATINIO KATEGORIJA	Neypatingasis statinys
STATYBOS RŪŠIS	Paprastasis remontas
PROJEKTO DALIS	Vandentiekio ir nuotekų dalis (VN)
PROJEKTO DALIES ŽYMUO	AE-2023-250853-TDP-VN
PROJEKTO RENGIMO ETAPAS	Techninis darbo projektas
PROJEKTO LAIDA	0

Atestato nr.	Pareigos	Vardas Pavardė	Parašas
	Direktorius		
	Projekto vadovas		
	Projekto dalies vadovė		

Vilnius, 2023 m.

PROJEKTO SUDĖTIES ŽINIARAŠTIS


Nr.	Bylos pavadinimas	Bylos žyma
1.	Bendroji dalis [redacted]	AE-2023-250853-TDP- BD
2.	Sklypo plano dalis [redacted]	AE-2023-250853-TDP- SP
3.	Architektūros dalis [redacted]	AE-2023-250853-TDP- SA
4.	Konstrukcijų dalis [redacted]	AE-2023-250853-TDP- SK
5.	Šildymo - vėdinimo dalis [redacted]	AE-2023-250853-TDP- ŠV
6.	Šilumos punkto dalis [redacted]	AE-2023-250853-TDP- ŠT
7.	Vandentiekio ir nuotekų dalis [redacted]	AE-2023-250853-TDP- VN
8.	Elektrotechnikos dalis [redacted]	AE-2023-250853-TDP- E
9.	Procesų valdymo ir automatizacijos dalis [redacted]	AE-2023-250853-TDP- PVA
10.	Pasirengimo statybai ir statybos darbų organizavimo dalis [redacted]	AE-2023-250853-TDP- SO
11.	Skaičiuojamosios kainos nustatymo dalis [redacted]	AE-2023-250853-TDP- SSKN

0	2023			
Laida	Išleidimo data	Laidos statusas ir išleidimo priežastis (jei taikoma)		
Atestato Nr.	 Aestas Vilniaus g. 96B, Ukmergė, LT-20161 Telefonas: +37067365489 El. paštas: info@aestas.lt, www.aestas.lt	Projektas: Daugiabučio gyvenamojo namo (6.3) Panevėžio g. 4, Vilnius atnaujinimo (modernizavimo) projektas		
		Dokumentas: Projekto sudėties žiniaraštis		Laida
LT	Statytojas/Užsakovas: UAB "Mano Būstas Vilnius"	Žymuo: AE-2023-250853-TDP-PSŽ	Lapas	Lapų
			1	18

STATINIO PROJEKTO PAVADINIMAS	Daugiabučio gyvenamojo namo (6.3) Panevėžio g. 4, Vilnius, atnaujinimo (modernizavimo) projektas		
DOKUMENTO ŽYMUO	LAIDA	LAPAS	LAPŲ
AE-2023-250853-TDP- VN-BSŽ	0	1	1

VANDENTIEKIO IR NUOTEKŲ BYLOS DOKUMENTŲ SUDĖTIES ŽINIARAŠTIS

DOKUMENTO ŽYMUO	LAPŲ SK.	LAIDA	DOKUMENTO PAVADINIMAS	PASTABOS
				-
AE-2023-250853-TDP-VN-TIT	1	0	Antraštinis lapas	-
AE-2023-250853-TDP-VN-BSŽ	1	0	Vandentiekio ir nuotekų bylos dokumentų sudėties žiniaraštis	-
AE-2023-250853-TDP -VN-AR	3	0	Aiškinamasis raštas	-
AE-2023-250853-TDP -VN-TS	11	0	Techninės specifikacijos	-
AE-2023-250853-TDP-VN-SŽ	3	0	Sąnaudų žiniaraštis	-
AE-2023-250853-TDP-VN.B-1	1	0	Rūsio planas M 1:100 su vandentikiu ir nuotekomis	-
AE-2023-250853-TDP -VN.B-2	1	0	Pirmo-ketvirto aukto planas M 1:100 su vandentikiu ir nuotekomis	-
AE-2023-250853-TDP-VN.B-3	1	0	Schemas	-
AE-2023-250853-TDP -VN.B-7.	1	0	Sklypo planas M 1:500 su vandentikiu ir nuotekomis	-
			Priedai	
			“UAB Vilniaus vandenys” sąlygos	

0	2023			
Laida	Išleidimo data	Laidos statusas ir išleidimo priežastis (jei taikoma)		
Atestato Nr.	 Vilniaus g. 96B, Ukmergė, LT-20161 Telefonas: +37067365489 El. paštas: inf www.aestas.lt	PROJEKTAS: Daugiabučio gyvenamojo namo (6.3) Panevėžio g. 4, Vilnius, atnaujinimo (modernizavimo) projektas		
		Dokumentas: Dalies sudėties žiniaraštis	Laida 0	
LT	Statytojas: UAB "Naujininkų ūkis"	Žymuo: AE-2023-250853-TDP-VN-BSŽ	Lapas 1	Lapų 1

AIŠKINAMASIS RAŠTAS

STATINYS: Daugiabučio gyvenamojo namo (6.3) Panevėžio g. 4, Vilnius, atnaujinimo (modernizavimo) projektas.

Parengiant šį projektą naudojamos šios programos: AutoCAD, Microsoft Office Word, Microsoft Office Excel. Šis projektas parengtas remiantis išduotomis „UAB Vilniaus vandenys“ sąlygomis 2023-05-29 NR.PS23-1342.

1. PAGRINDINIAI NORMATYVINIAI DOKUMENTAI

1. RSN 26-90 „Vandens suvartojimo normos“, 1991.
 2. STR 2. 07. 01:2003 „Vandentiekis ir nuotekų šalintuvas. Pastato inžinerinės sistemos. Lauko inžineriniai tinklai“
 3. HN 24:2017 „Geriamojo vandens saugos ir kokybės reikalavimai“;
 4. Lietuvos standartas LST EN 1028-1:2003.
 5. STR 1.04.04:2017 Statinio projektavimas, projekto ekspertizė;
 6. STR 1.01.03:2017 Statinių klasifikavimas;
 7. STR 1.01.02:2016 Normatyviniai statybos techniniai dokumentai;
- 1 Pastaba: Taikomi paskutinės redakcijos teisiniai ir norminiai aktai.

Projektuojamos sistemos

Šalto vandentiekio Sistema	V1
Karšto-recirkuliacinio vandentiekio sistema	T3,T4;
Ūkio buitinių nuotekų sistema	F1;

Pagrindiniai rodikliai:

	m3/d	m3/h	l/s
Bendras vandens kiekis	11,50	3,61	1,0
Šaltas vanduo	6,9	1,15	0,32
Karštas vanduo	4,60	2,45	0,68
Nuotekos	11,50	3,61	4,8
Lietaus nuotekos			6,6

Slėgis tinkle 20m.v.st.

Reikalingas slėgis buities reikmėms: $H_r = H_g + H_w + H_{skt} + H_f = 10,5 + 3 + 1,5 + 3 = 17,0m$, $H_r = 17,0m$.

H_g -geometrinis aukštis iki nepatogiausio čiaupo –10,5m; H_{skt} -nuostoliai vandens askaitos mazge – 3 m; H_w -nuostoliai vamzdyne-1,5m; H_f -laisvasis slėgis-3m.

Faktinis slėgis pasijungimo vietoje


$H_g = 20m.v.st.$

$H_g > H_r$, slėgio pakėlimo siurbliai neprojektuojami.

Esama padėtis:

Remiantis daugiabučio gyv. namo Panevėžio g. 4, parengtu investiciniu planu, buvo atliktas namo konstrukcijų ir inžinerinių sistemų fizinės-techninės būklės įvertinimas ir pateikti vizualinės apžiūros aktai. Šiuose aktuose pateikta modernizuojamo pastato inžinerinių sistemų būklė.

Nustatyta, kad modernizuojamo pastato esami šalto, karšto, recirkuliacinio vandentiekio, buitinių nuotekų stovai ir

0	2023			
Laida	Išleidimo data	Laidos statusas ir išleidimo priežastis (jei taikoma)		
Atestato Nr.		Vilniaus g. 96B, Ukmergė, LT-20161 Telefonas: +37067365489 El. paštas: info@aestas.lt, www.aestas.lt t	PROJEKTAS: Daugiabučio gyvenamojo namo (6.3) Panevėžio g. 4, Vilnius, atnaujinimo (modernizavimo) projektas	
			Dokumentas: Aiškinamasis raštas	Laida 0
LT	Statytojas: UAB "Naujininkų ūkis"	Žymuo: AE-2023-250853-TDP-VN-AR	Lapas 1	Lapų 1

magistraliniai vamzdiniai susidėvėję, viduje užakę. Esama vandentiekio, buitinių nuotekų sistema neatitinka šiuo metu galiojančių norminių reglamentų, todėl nuspręsta keisti naujais.

Keičiami buitinių nuotekų stovai, išvadai rūsio grindyse iki šulinių. Taip pat keičiami šilumos magistraliniai karšto, recirkuliacinio, šalto vandentiekio vamzdiniai, stovai, nuo stovo iki esamo vandens apskaitos mazgo ir iki šilumos punkto, einančių rūsio palube.

Rūsyje esančių vamzdinių izoliacija susidėvėjusi, kai kur jos išvis nėra, dideli šilumos nuostoliai nuo vamzdinių į aplinką.

2. Vandentiekio sistemos

Pastate, prie artimiausios lauko vandentiekio išorinės sienos ir lengvai prieinamoje patalpoje, kurioje oro temperatūra turi būti ne mažesnė kaip +5°C yra **esama** šalto vandens įvadinė apskaita su skaitikliu. (Ø25 mm vandens skaitiklis), *šiuo projektu apskaitos mazgas netvarkomas.*

Karštas vanduo ruošiamas šilumos punkte.

Magistraliniai, stovai vamzdiniai šalto vandentiekio suprojektuoti –PPR vamzdžiais, karšto, recirkuliacinio vandentiekio suprojektuoti –PPR Stabi vamzdiniais. Vamzdiniai klojami palube. Vamzdžiai pakloti su nuolydžiu 0,002 link įvado. Vandens atjungimui įrengiama atjungimo armatūra.

Tiesioje vamzdžio dalyje, ne rečiau kaip 10m atstumu, įrengiamos temperatūrinio pailgėjimo kompensavimo kilpos. Prieš ir po kompensavimo kilpų turi būti įrengtos nejudamos atramos(tikslinama pagal konkretų gamintoją).

Visi naujai projektuojami vamzdiniai numatyti demontuojamų vamzdinių vietose. PPR vamzdžiai izoliuojami: buitinis šaltas vandentiekis – 20 mm storio antikondensacinės izoliacijos kevalais, karštas vandentiekis –20-40 mm storio akmens vatos su al. folija šilumos izoliacijos kevalais. Vandentiekų stovų apačioje ant atsišakojimo link magistralių, rūsio patalpos palubėje, suprojektuota uždaromoji armatūra.

Pastato karšto vandens tiekimo sistema suprojektuota su cirkuliacine linija (ant sistemos stovų suprojektuoti termostatiniai karšto vandens vožtuvai). Karšto vandens temperatūra vartotojų čiaupuose turi būti ne žemesnė kaip 50 °C (išmatavus temperatūrą po 1 min., kai buvo atsuktas čiaupas ir paleistas vanduo), sudarant technines prielaidas vandens tiekimo sistemoje vandens šildytuve karšto vandens temperatūrą padidinti, kad vartotojų čiaupuose ji būtų ne žemesnė kaip 65 °C. (pagal HN 24:2017 „Geriamojo vandens saugos ir kokybės reikalavimai“ (Žin., 2003, Nr.79-3606)). Pastato karšto vandens sistema ar jos dalis turi būti plaunama geriamuoju vandeniu ir dezinfekuojama:

- kai ji pradedama naudoti daugiau kaip po vieno mėnesio pertraukos;
- po rekonstrukcijos ar po remonto;
- kai negalima pašalinti vandens antrinės mikrobines taršos požymių;
- kai diagnozuojami vartotojų susirgimai legioneliozėmis.

Atliekant trumpalaikę cheminę karšto vandens sistemos dezinfekciją chloru, laisvojo chloro koncentracija sistemą užpildančiame geriamajame vandenyje keturias valandas turi būti 50 mg/l. Sistemą užpildančio geriamojo vandens temperatūra neturi būti didesnė kaip 30°C. Baigus trumpalaikę cheminę karšto vandens sistemos dezinfekciją chloru, sistema plaunama geriamuoju vandeniu, kol laisvojo chloro koncentracija jame neviršija 1 mg/l. Apie planuojamą karšto vandens dezinfekciją, jos tikslus, trukmę ir būtinas saugos priemones karšto vandens tiekėjas prieš dvi dienas privalo raštu informuoti vartotojus.

Vamzdžiai laikomi ir montuojami laikantis gamintojų reikalavimų ir nurodymų.

3. Buitinės nuotekos

Remiantis statinio projektavimo technine užduotimi keičiami bendro naudojimo magistraliniai vamzdiniai ir stovai. Numatomas nuotekų sistemos esamų vamzdinių išardymas, naujų plastikinių vamzdžių ir fasoninių dalių bei įrangos montavimas nuo žemiausiai esančio stovo pravalos (įskaitant ir pravalą) iki pirmo šulinio.

Magistralėse įrengiamos pravalos. Jos montuojamos ties posūkiais arba ilguose ruožuose.

Projektuojami stovai d110 iš sustiprinto polipropileno (betriukšmiai) vamzdžių. Stovuose įrengiamos revizijos. Jos montuojamos 1-mame ir 4 aukšte, 1 m virš grindų. Ant stovo montuojamas alsuoklis su tinklo diametru.

Vamzdžių kirtimosi su pastato konstrukcijomis vietas užtaisyti. Grindų ardymas ir atstatymas vamzdžių klojimo vietose. Ant buitinių nuotekų išvado montuojamas atbulinis vožtuvas prieš pat išėjimą iš pastato. Gaisro plėtimo sustabdymui, daromas vamzdžių priešgaisrinis sandarinimas naudojant priešgaisrinę juostą ir mastiką.

Buitinių nuotekų tinklų išvadų vietas ir altitudes būtina tikslinti vykdant darbus, atsižvelgiant į lauko tinklų išdėstymą bei altitudes.

4. Lietaus nuotekos

DOKUMENTO ŽYMUO	LAPAS	LAPŲ	LAIDA
AE-2023-250853-TDP-VN-AR	2	2	0

Pastato stogas yra šlaitinis. Sklype nėra lietaus nuotekų tinklų. Projekte numatomas tik lietvamzdžių atnaujinimas. Viena pusė pastato lietaus nuotekos paleidžiamos tiesiogiai ant žalioje vejoje įrengtų paskirstymo šulinėlių d700, h=1,m su pilnais skaldos, o kita pusė pastato 2 lietvamzdžiai irgi ant žalioje vejoje įrengtų paskirstymo šulinėlių d700, h=1,m su pilnais skaldos, o per vidurį 1 lietvamzdis lietu paleidžia į infiltracinį šulinį. Lietvamzdžių sprendiniai priimami SA/SK dalyje.

Pastabos:

1. Visų vamzdynų įgilinimus, vietas, ilgus tikslinti statybos vietoje.
2. Nepalikti nesutvarkytų komunikacijų per kurias gali pritekėti ir kauptis vanduo po statiniu.

DOKUMENTO ŽYMUO	LAPAS	LAPŲ	LAIDA
AE-2023-250853-TDP-VN-AR	3	2	0

TECHNINĖS SPECIFIKACIJOS

Šiame ir kituose susijusiuose su techninėmis specifikacijomis projekto dokumentuose, tiekimo, montavimo bei kitų darbų paskirtis – įdiegti, sumontuoti, išbandyti, perduoti eksploatacijai tinkamas sistemas. Sistemos turi būti užbaigtoje būklėje ir tinkamos eksploatuoti.

Visus darbus, kurie gali būti pagrįstai laikomi būtinais tinkamam sistemų eksploatavimui, privaloma atlikti, nepriklausomai nuo to, ar jie yra parodyti brėžiniuose arba apibūdinti projekto dokumentuose ar ne. Techninės specifikacijos nepakeičia normatyvinių dokumentų, standartų, o tik juos papildo.

Montavimo, paleidimo-derinimo organizacija privalo būti susipažinusi su šių sistemų darbams keliamais reikalavimais ir pilnai atsako už atliktų darbų kokybišką išpildymą.

Visoms naudojamoms medžiagoms (vamzdžiams, armatūrai, fasoninėms dalims ir prietaisams) turi būti pateikti dokumentai ir kokybės sertifikatai, patvirtinantys, kad gaminys atitinka nustatytus Lietuvos respublikoje jam keliamus reikalavimus.

BENDRI TECHNINIAI REIKALAVIMAI

1. Geriamo vandens tiekimui naudojamu vamzdžių ir armatūros medžiaga neturi turėti neigiamos įtakos geriamo vandens kokybei.

2. Plieniniai vamzdžiai jungiami suvirinant, taip pat gali būti jungiami plieninėmis cinkuotomis fasoninėmis dalimis.

3. Vamzdžių izoliacija vykdyti pagal tiekiančios f-mos techninius reikalavimus Šalto vandentiekio vamzdinai izoliuojami antikondensacine izoliacija, karšto vandentiekio tinklais izoliuojami šilumine izoliacija.

4. Montuojant vandentiekio tinklus aukščiausiose vietose sumontuoti automatinius oro išleidėjus, o žemiausiose vietose vandens ištuštinimo ventilius

5. Vandentiekio magistralės iš plieninių vamzdžių, stovai montuojami iš plieninių cinkuotų vandentiekio vamzdžių.

6. Užsakovo pageidavimu vandentiekio vamzdynas gali būti montuojamas iš kitokios rūšies vamzdžių – polietileninių, polipropileninių ar kt. Visais atvejais gaminių kokybė privalo atitikti ISO 9000 serijos standartą.

1. VANDENTIEKIO SISTEMOS

1.1. PPR ir PPR STABI vandentiekio vamzdžiai ir fasoninės dalys

Vamzdžiai pritaikyti šaltam ir karštam geriamam vandeniui. Vamzdžiai atsparūs temperatūros svyravims iki 90C. Šiuose vamzduose nesikaupia nuosėdos. Jie nelaidūs triukšmui, atsparūs temperatūros ir slėgio poveikiui, atsparūs plyšiams, maži hidrauliniai nuostoliai.

Vamzdžiai turi būti kruopščiai iškraunami, nevelkant žeme ir saugomi, kad ant jų nepatektų riebalų, tepalai, taip pat saugomi nuo tiesioginių saulės spindulių.

Šia sistemą gali montuoti darbininkai turintys tam skirtus įrankius ir išklaušę vamzdynų montavimo taisykles ir turintys pažymėjimus.

Montavimas

Horizontalūs vamzdžiai tiesiami 0.002 nuolydžiu į sanitarinius prietaisų ir vandens išleidimo ventilių pusę. Vamzdynų posūkiai daromi naudojant fasonines dalis.

Bandymas

Pabaigus montavimą šalto ir karšto vandentiekio vamzdynai turi būti praplauti vandeniu, kol ištekės atitinkanti geriamo vandens HN 24:2003 reikalavimus.

Techniniai duomenys:

Vamzdžių medžiaga, standartas	PP PN10 (SDR11), PN16 (SDR7,4), PN20 (SDR6): PN-EN ISO 15874 PP Stabi Al PN16, PN20: AT-15-8286/2011
-------------------------------	--

0	2023			
Laida	Išleidimo data	Laidos statusas ir išleidimo priežastis (jei taikoma)		
Atestato Nr.	Vilniaus g. 96B, Ukmergė, LT-20161 Telefonas: +37067365489 El. paštas: info@aestas.lt, www.aestas.lt t	PROJEKTAS: Daugiabučio gyvenamojo namo (6.3) Panevėžio g. 4, Vilnius, atnaujinimo (modernizavimo) projektas		
		Dokumentas:	Laida	
		Techninės specifikacijos		0
LT	Statytojas: UAB "Naujininkų ūkis"	Žymuo: AE-2023-250853-TDP-VN-TS	Lapas	Lapų
			1	1

	PP Glass PN16: AT-15-8635/2011
Fasoninių detalių medžiaga, standartas	PP PN20: PN-EN ISO 15874
Jungimo būdas	Polifuzinis kaitinimas
Vamzdžių skersmenų diapazonas: vidinis skersmuo x sienelės storis	PN10: 20 – 110 mm PN16: 20 – 110 mm PN20: 16 – 110 mm PN16 Stabi Al: 20 – 75 mm PN20 Stabi Al: 16 – 110 mm PN16 Glass: 20 – 110 mm
Vamzdžių terminio pailgėjimo koeficientas, mm/m x K	PP vienalyčiai – 0,15 PP Stabi Al – 0,03 PP Glass – 0,05
Šiluminis laidumas, W/m x K	0,24
Tankis, g/cm ³	0,90
Modulis E, N/mm ²	900
Minimalus lenkimo spindulys	8 x Dz
Sienelių vidaus paviršiaus šiurkštumas, mm	0,007
Maksimali darbo temperatūra, °C	90
Avarinė temperatūra, °C	100
Maksimalus darbo slėgis, bar	10

Vamzdynų izoliavimas

Vamzdynų šiluminei izoliacijai turi būti naudojamos ne didesnės kaip 200 kg/m³ tankio medžiagos. Šių medžiagų skaičiuotinas šilumos laidumo koeficientas turi būti ne didesnis kaip 0,007 W/mK. Asbesto turinčių medžiagų naudoti negalima. Šiluminė izoliacija turi išlaikyti pastovias šilumos izoliavimo ir kitas savybes per visą eksploataavimo laiką. Šilumą izoliuojančios medžiagos ir gaminiai normaliomis eksploataavimo sąlygomis neturi skleisti žalingų sveikatai ir nemalonių kvapų, ligas arba puvinimą sukeliančių bakterijų. Šilumą izoliuojančios medžiagos ir gaminiai, pagaminti iš mineralinės vatos, bazaltinio arba stiklo pluošto, turi būti su patikima danga, kad šių medžiagų ir gaminių dulkės nepatektų į aplinką. Šiluminė izoliacija turi būti chemiškai ir fiziškai stabili, esant temperatūrai 10 ° C aukštesnei už didžiausią leistiną temperatūrą šilumos tinkluose arba vamzdžių aplinkoje, taip pat 10 ° C žemesnei už atitinkamai leistiną mažiausiąją. Neleidžiama šilumą izoliuojančiose konstrukcijose naudoti medžiagų ir gaminių, kuriuose yra asbesto, Floro angliavandenilių (CFC ir HCFC). Vamzdynų izoliavimui skirtos medžiagos ir gaminiai turi būti gamykloje išbandyti ir turėti ISO 9001 sertifikatą, sertifikuoti Lietuvos Respublikoje. Jie turi netirpti, neirti vandenyje. Visos izoliacinės medžiagos turi būti skirtos tai aplinkai, kurioje bus sumontuoti jomis izoliuojami vamzdžiai. Vamzdynų izoliavimas atliekamas atlikus hidraulinį išbandymą. Vamzdynų paviršius turi būti sausas ir švarus bei padengtas antikorozine danga. Kiekvienas vamzdynas izoliuojamas atskirai. Jei izoliuojamas vamzdynas, transportuojantis žemesnės negu 16 ° C temperatūros skystį, jo izoliacijos garo barjeras turi būti išsistinis ir nepertrūkęs. Užsandarinti izoliacijos galus ir kampus. Taip pat nuo rasojimo turi būti izoliuojamos vamzdžių atramos ir kitos laikinės metalinės dalys 20 mm atstumu nepriklausomai nuo vamzdžio diametro. Vamzdyno dalys, kuriomis tiekiamas vanduo į atskirus sanitarinius prietaisus ir kitur, kurių ilgis iki 0,9 m, gali būti neizoliuojamos. Apšiltinamas magistralės po lygaus paviršiaus lubomis (rūsių, techninių ar viršutinių aukštų) tiesi ne mažesniu kaip 250 mm atstumu nuo lubų iki vamzdžio ašies. Atstumas nuo vamzdžio izoliacijos paviršiaus iki sienos, kanalo sienutės ar dugno, taip pat nuo gretimų vamzdžių izoliacinių paviršių turi būti ≥ 50 mm. Prieš atliekant vamzdynų šiluminio izoliavimo darbus, vamzdynai turi būti padengti antikorozine danga, pagal galiojančius reikalavimus išbandyti, turi būti sumontuoti elektrocheminės antikorozinės apsaugos bei gedimų

Žymuo: AE-2023-250853-TDP-VN-TS	Lapas	Lapų	Laida
	2	11	0

kontrolės ir kiti. Izoliuojant vamzdynus, vadovautis konkretaus gamintojo nurodymais. Uždėti izoliacinį kevalą ant vamzdžio, užsandarinti išilginį sujungimą sandarinimo juosta. Izoliuojant šaltą vamzdyną, užsandarinti izoliacijos galus specialia garui nelaidžia mastika. Taip pat izoliuoti metalines atramas, laikiklius, naudojant metalo izoliavimo juostas. Vamzdynų šiluminė izoliacija turi būti įrengta taip, kad, vykstant temperatūrų pokyčiams, joje neatsirastų plyšių ar įtrūkių. Naudojant vamzdynų šiluminiam izoliavimui kelis šilumą izoliuojančios medžiagos sluoksnius, atskirų sluoksnių siūlių vietos turi nesutapti. Vamzdžių posūkiuose šilumą izoliuojanti medžiaga turi būti ne blogesnės kokybės, kaip ir tiesiuosiuose tarpuose. Posūkių vietose šiluminė izoliacija turi būti sutvirtinta korozijai atspariu tinklu ir jos paviršius uždengtas tokia pačia danga, kaip tiesiosiose vamzdynų atkarpose, arba turi būti naudojami sertifikuoti, šiam tikslui skirti gaminiai.

Sutvirtinant šiluminę izoliaciją metalinėmis detalėmis (pvz., apkabomis), šios detalės turi būti apsaugotos nuo korozijos ir išdėstytos ne rečiau kaip kas 300 mm, taip pat izoliuojamų tarpų galuose. Vertikaliuose vamzdynuose šiluminei izoliacijai palaikyti turi būti ne rečiau kaip kas 4 m įmontuotos varžtais suveržiamos apkabos su spygliais. Vamzdynų atramų ir izoliacijos apkabų vietose neturi būti sumažinama izoliacijos šiluminė varža. Izoliuojant vamzdyną būtina vadovautis konkretaus gamintojo nurodymais.

Šalto vandentiekio vamzdžiai izoliuojami pūsto polietileno kevalai.

Ilgis, m	Vidinis skersmuo, mm	Sienelės storis, mm
2	15, 18, 22, 25, 28, 32, 35	6, 9, 13, 20
2	42, 48, 57, 60, 76, 89, 108	9, 13, 20

Kevalai naudojami visų tipų vamzdžių šiluminei izoliacijai, mažina šiluminius nuostolius apšildymo vamzdžiuose, neleidžia sušalti vandeniui šalto vandens vamzdynuose. Termoizoliacija apsaugo vamzdynus nuo mechaninių pažeidimų.

Sujungimo

priemonės:

Kevalų sujungimui naudojama: kabės, klėjai, lipni juosta.

Pūsto polietileno gaminiai priskiriami efektyvių šilumą izoliuojančių medžiagų grupei. Šios medžiagos šilumos laidumo koeficientas apie $\lambda=0,04 \text{ W/m}^2$ ($40 \text{ }^\circ\text{C}$). Pūsto polietileno gaminiai gali būti naudotini ten pat kur ir polistirolas, poliuretanai, akmens ar stiklo vata. Tačiau atskirais atvejais pūsto polietileno šilumos izoliacija yra kur kas efektyvesnė už minėtas medžiagas:

- Kadangi pūstas polietilenas neįgeria vandens, todėl esant didelei santykinei oro drėgmei nekeičia savo šilumą izoliuojančių savybių, šią medžiagą patogiu naudoti drėgnų patalpų šilumos izoliavimui.
- Pūstas polietilenas yra ekologiškai švarus, neišskiriantis kenksmingų medžiagų gaminyje, todėl gali būti naudojamas visų rūšių patalpose.
- Pūstas polietilenas naudojamas sudėtingos formos atitvarų, vamzdžių ir įrengimų izoliavimui. Ši medžiaga lanksti, lengvai karpoma, klįjuojama, netrupa, nelūžta, nelieka kenksmingų atliekų, lengvai perdurbama. Gaminiai lengvai montuojami ir išardomi.

Šilumos izoliacijos storiai apskaičiuojami pagal LST EN ISO 12241, įrenginių ir šilumos perdavimo tinklų šilumos izoliaci įrengimo taisykles ir norminius šilumos nuostolius.

Patalpose ($t_{\text{aplinkos}}=+20^\circ\text{C}$) izoliuojamų šildymo, karšto ir/ar cirkuliacinio vandens vamzdynų šilumos izoliacijos stor atitinkantys CLIMPIPE Section Alu2 kevalų charakteristikas ir taisyklėse nurodytus norminius šilumos nuostolius.

DN	Vamzdyno skersmuo, mm	Izoliacijos storiai (mm), kai šilumnešio temperatūra ($^\circ\text{C}$)	
		40-80	90-100
25, 32, 40, 50	35, 42, 48, 60	30	40
65, 80, 100	76, 89, 114	40	50

1.2. ARMATŪRA

Žymuo: AE-2023-250853-TDP-VN-TS	Lapas	Lapų	Laida
	3	11	0

1.2.1 Uždaromoji armatūra

Šaltojo ir karšto vandentiekio sistemoje statoma armatūra (sklendės, atbuliniai vožtuvai, ventiliai) turi būti iš korozijai atsparių medžiagų. Rutulinio ventilio korpusas turi būti pagamintas iš ketaus arba žalvario, rutulys – iš chromu padengto ketaus arba žalvario.

Movinė armatūra montuojama horizontaliuose ir vertikaliuose vamzdynuose srieginiu sujungimu, flanšinė armatūra DN 50 ir daugiau jungiama flanšais.

Ant armatūros turi būti išlietas, įspaustas arba įkirstas gamintojo pavadinimas arba prekės ženklas.

Armatūra turi turėti atitiktą sertifikatą, išduotą Lietuvoje.

1.2.2. Korozijai atsparūs moviniai rutuliniai ventiliai:

Skirti montuoti vamzdynuose Ø 15 iki Ø 50mm, transportuojančiuose vandenį iki 110°C, darbiniumi slėgiu iki 1,6 MPa, išbandomi 2,4 MPa slėgiu.

- korpusas ketaus arba žalvario;
- rutulys iš chromu padengto ketaus arba žalvario;
- nominalus slėgis PN16.

Ventiliai montuojami gulsčiuose ir vertikaliuose vamzdynuose srieginiu sujungimu, atitinkančiu Europinio sriegio standartą.

1.2.3. BALANSINIAI VENTILAI:

Universalus termostatinis cirkuliacinis ventilis su dezinfekcijos moduliu

Universalus termostatinis balansinis ventilis, naudojamas buitinio karšto vandens cirkuliacinėse sistemose. Sukuria temperatūrinį balansą cirkuliacinėje sistemoje, palaikydamas pastovią iš anksto nustatytą temperatūrą visoje sistemoje. Ventilis iki minimumo apriboja pro jį pratekantį vandens srautą.

Termostatinis karšto vandens sistemų balansavimas, esant temperatūrai nuo 35 °C iki 60 °C.

Temperatūros matavimas.

Automatinė (tiesioginio veikimo) terminė dezinfekcija, esant aukštesnei nei 68 °C temperatūrai, su sistemos apsauga, neleidžiančia temperatūrai pakilti aukščiau nei 75 °C (automatiškai uždaro cirkuliacinį srautą).

Apsauga nuo nepageidaujamo sugadinimo.

Tai termostatinis tiesioginio veikimo proporcinis ventilis.

Jis reguliuoja srautą pagal reguliavimo principą, ir atlieka karšto vandens sistemos terminę dezinfekciją. Galima lengvai ir greitai pritaikyti terminės dezinfekcijos funkciją, apsaugančią karšto vandens sistemą nuo Legionella bakterijų.

Įmontuotas dezinfekcijos modulis automatiškai atidaro apvadą minimalia Kv reikšme = 0,15 m³/h., todėl srautas gali būti dezinfekuojamas.

Kai karšto vandens temperatūra pakyla virš 65 °C, prasideda dezinfekcijos procesas. Tai reiškia, kad srautas, einantis per pagrindinį ventilio balną, sustabdomas ir atidaromas „dezinfekuojamojo srauto“ apvadus. Tuomet reguliavimo funkciją atlieka dezinfekcijos modulis, atidarantis apvadą temperatūrai pakilus virš 65 °C.

Dezinfekcijos procesas vykdomas, kol pasiekiamas 70 °C temperatūra. Temperatūrai kylant toliau, sumažinamas dezinfekcijos apvadu tekantis srautas (sistemos terminio balansavimo procesas dezinfekcijos metu), o jai pasiekus 75 °C srautas sustabdomas. Taip siekiama apsaugoti karšto vandens sistemą nuo korozijos ir kalkių nuosėdų bei sumažinti nusiplikymo riziką.

Maks. darbinis slėgis.....	16 barų
Maksimali srauto temperatūra.....	100 °C kVS, esant 20 °C:
– DN20.....	1,8 m ³ /h.
– DN15.....	1,5 m ³ /h.
Histerėzė.....	1,5 K
Su vandeniu besiliečiančių dalių medžiagos:	
Ventilio korpusas.....	Raudonoji bronzą (Rg 5)
Spyruoklės korpusas ir kt.....	Vario lydinio DZR
Sandarinio žiedai.....	EPDM
Spyruoklė, kūgiai.....	Nerūdijantis plienas

1.2.4. Kombinuotas nuorinimo vožtuvas

Kombinuotas nuorinimo vožtuvas yra kinetinio ir automatinio nuorinimo vožtuvų kombinacija.

Šis nuorinimo vožtuvas išleidžia orą iš vamzdynų sistemos, kai sistema yra užpildoma, įleidžia orą į sistemą, kai ji yra tuštinama, ir šalina po slėgiu dirbančioje sistemoje atsirandantį orą eksploatacijos metu.

Kombinuoto nuorinimo vožtuvo **kinetinis vožtuvas** turi didelę oro išleidimo angą, kuri leidžia dideliems oro kiekiams pasišalinti iš vamzdynų sistemos juos užpildant. Sistemos išleidimo metu per šį vožtuvą įeina didelis kiekis oro, kuris leidžia išvengti vakuumo susidarymui.

Didelis oro greitis ar net oras, susimaišęs su vandens purslais, nuorinimo vožtuvo neuždaro. Vožtuvas uždaromas tik vandens pagalba.

Žymuo: AE-2023-250853-TDP-VN-TS	Lapas	Lapų	Laida
	4	11	0

Kartais sistemos darbo metu slėgis jos viduje gali nukristi žemiau atmosferinio. Šiuo atveju vožtuvas užtikrins reikiamo oro kiekio patekimą į sistemą.

Tolygus oro išleidimas apsaugo sistemą nuo slėgio šuolių ir kitų destruktivių reiškinių.

Oro įleidimas į sistemą leidžia apsaugoti ją nuo neigiamo slėgio susidarymo ir negatyvių vakuumo poveikio pasekmių.

Kombinuoto nuorinimo vožtuvo **automatinis vožtuvas**, turintis mažą oro išleidimo angą, šalina po slėgiu esančiose vamzdinių sistemose susikaupiantį orą.

Darbinės charakteristikos: temperatūra iki 150°C; slėgis: 25 bar.

Korpuso medžiaga: kalusis ketus GGG arba nerūdijantis plienas, arba plienas GS-C25 (privirinamas variantas). **Galimybės:** keičiant sandarinimo medžiagą, nuorinimo vožtuvus galima naudoti sistemose su įvairiais skysčiais. **Išpildymo variantai:** flanšinis DN50, srieginis 2" ir privirinamas DN50.

Privalumai: nedidelis svoris, maži gabaritai, paprasta ir patikima konstrukcija.

Universalumas: automatinis ir kinetinis nuorinimo vožtuvai gali būti pateikti kaip atskiri prietaisai.

1.2.5.

1.2.6.

1.3. DARBAI

1.3.1. MONTAVIMAS (BENDRIEJI REIKALAVIMAI)

Horizontalūs vamzdiniai tiesiami 0,002 – 0,005 nuolydžiu į vandens išleistuvų pusę. Vandeniui išleisti žemutinėse tinklų vietose įmontuojami trišakiai su kamščiais.

Vamzdinių posūkiai daromi naudojant fasonines dalis arba lenkiant vamzdį.

Vertikalieji vamzdžiai neturi nukrypti nuo vertikalios ašies daugiau kaip 2 mm vienam metrui.

Atstumas nuo statybinių konstrukcijų iki izoliuotų vamzdžių paviršių šviesoje turi būti ne mažesnis kaip 50 mm.

Vamzdynui kertant statybines konstrukcijas (sienas, pertvaras, perdenginius), jis montuojamas metaliniame arba plastikiniame futliare, kurio galai sutampa su konstrukcijos storiu, tarpas tarp jų užtaisytas nedegia medžiaga, netrukdančia vamzdžio linijiniams plėtimuisi.

Išardomieji vamzdinių sujungimai daromi jungimo su armatūra vietose, kur būtina pagal montavimo ir eksploataavimo sąlygas.

Armatūros tvirtinimo atramos įrengiamos atskirai. Armatūra ant horizontalių vamzdinių įrengiama taip, kad suklys būtų nukreiptas vertikaliai ir horizontaliai ant vertikalinių vamzdinių.

1.3.2. VANDENTIEKIO BANDYMAS IR STERELIZAVIMAS

Patikrinamas slėgis visuose vamzdynuose. Patikrinimo aprašymas pateiktas pagal DIN1988 2 dalį. Nutiestus, tačiau dar nepaslėptus vamzdynus reikia pripildyti švaraus geriamo vandens (nepamiršti apsaugos nuo šalčio). Slėgio matavimo prietaisai jungiamas sistemos žemiausiame taške. Naudojami tik tokie slėgio matavimo prietaisai, kurie parodo 0,1 bar slėgio pasikeitimą.

Prietaisus, boilerius bei santechninius įrengimus reikia uždaryti tam, kad jie būtų apsaugoti nuo kontrolinio slėgio. Būtina patikrinti slėgį vamzdyne, o po to jį sumažinti iki darbinio slėgio. Kontroliniu slėgiu laikomas leistinas darbo slėgis plus 5 bar.

Kontrolinis slėgis: maksimalus darbo slėgis, pridedant 5 bar.

Tikrinimo trukmė: 2 valandos nuo temperatūrų išlyginimo tarp vamzdžio ir tikrinimo priemonės.

Kontrolinio slėgio paklaida: < arba = 0.2 bar.

Baigus bandymą apžiūrėti visus vamzdynus, jei nutekėjimų nėra, vadinasi bandymas laikomas išbandytu.

Pasibaigus bandymui, vanduo iš vandentiekio sistemų išleidžiamas, surašomas bandymo aktas.

Reikia sterilizuoti vamzdynus pagal veikiančias normas chloruotu vandeniu (dozė 10 dalių chlorkalkių prie milijono). Sterilizuojantis tirpalas turi likti magistralėse ir vamzdynuose minimaliam 30 minučių periodui ir po to išplaunamas švariu vandeniu, kol lieka ne daugiau 0,3-0,5 mg/l chloro.

Vandentiekio vamzdinių hidraulinių bandymų turi būti atliekamas vadovaujantis DIN 1988: Geriamojo vandens įrenginių techninės taisyklėmis.

1.3.3. Priėmimas

Negeriamojo vandentiekio sistemos priimamos, vadovaujantis hidraulinio bandymo, išorinės apžiūros ir sistemų veikimo patikrinimo rezultatais.

Priimant sistemą turi būti pateikiama šį dokumentacija:

Žymuo: AE-2023-250853-TDP-VN-TS	Lapas	Lapų	Laida
	5	11	0

- darbo brėžinių komplektas, turintis asmenų, atsakingų už montavimo darbų vykdymą, užrašus apie atliktų darbų atitikimą brėžiniams arba padarytiems juose pakeitimams;
- paslėptų darbų aktai;
- sistemų hidraulinio bandymo aktai.

Priimant vandentiekio sistemas turi būti nustatoma:

- atliktų darbų ir pritaikytų medžiagų, armatūros, įrengimų atitikimas projektui ir veikiančių taisyklių reikalavimams;
- nuolydžių teisingumas, vamzdynų ir įrengimų tvirtinimų stiprumas;
- nebuvimas vamzdynuose skylių ir vandens nutekėjimų per vandens ėmimo armatūrą ir pan.;
- tinklų, siurblių, armatūros, vandens šildytuvų, kontrolės-matavimo prietaisų ir kt. tinkamumas eksploatuoti.

Negeriamojo vandentiekio sistemų priėmimo akte turi būti nurodyti:

- sistemų hidraulinio bandymo ir jos veikimo patikrinimo rezultatai;
- apibūdinimas ir duomenys apie teisingą siurblių, vandens šildytuvų, siurblių ir elektros variklių, pastatytų buitiniams ir priešgaisriniais tikslams, darbą ir jų darbo atitikimas projektiniams duomenims;

2. NUOTEKŲ SISTEMA

2.1. VAMZDYNAI

2.1.1. Polivinilchloridiniai (PVC) vamzdžiai ir fasoninės dalys

Savitakiniai buitinių nuotekų tinklai montuojami iš beslėgių polivinilchloridinių daugiasluoksnių lauko kanalizacijos vamzdžių (PVC).

Visi PVC vamzdžiai turi būti pagaminti gamintojo, užtikrinančio kokybės kontrolę pagal LST EN ISO 9001 reikalavimus ir turinčio šį sertifikatą. Savitakinėms nuotekų sistemoms skirti neplastifikuoto polivinilchlorido daugiasluoksniai PVC vamzdžiai ir fasoninės dalys turi atitikti LST EN 13476-2 standarto reikalavimus.

PVC kanalizacijos vamzdžių techniniai duomenys:

- Žaliavos tankis – 1410 kg /m³,
- Tariamasis vamzdžio sienelės tankis ~ 1000 Kg/m³,
- elastingumo modulis – 3000 MPa,
- šiluminė talpa – 1,0 J/g C.

Vamzdžiai yra atsparūs agresyvioms medžiagoms esančioms nuotekose. Vamzdžiai moviniai, komplektuojami su guminiiais žiedais. Naudojami “N” klasės PVC vamzdžiai. Vamzdžių movose yra fiksuotos guminės žiedinės tarpinės, kurios pagal LST EN 681-1 standarto reikalavimus užtikrina patikimą vamzdžių jungties sandarumą.

Lietaus nuotekų sistemai naudojami PVC slėgio (Pn 6 arba Pn 10) vamzdžiai su klijuojamomis jungiamosiomis dalimis. Lietaus nuotekų stovai termoizoliuojami 30 mm storio kevalais nuo rasojimo. Stovų sujungimui su įlajomis naudoti kompensacines movas.

Vamzdžių ir fasoninių dalių jungtys sandarinamos minkštos gumos žiedais, atspariais agresyvioms medžiagoms.

Vamzdžiai ir fasoninės dalys tiekiamos siuntomis su kokybę liudijančiais dokumentais, sertifikatais. Siuntas priima ir atsako už jų kokybę rangovas.

2.1.2. Mažatriukšmė pastato nuotekų sistema

Pastato nuotekų mažatriukšmės sistemos montuojamos iš beslėgių mineralizuoto polipropileno (PP) vamzdžių ir jungiamųjų dalių. Visi mineralizuoto PP vamzdžiai ir jungiamosios dalys turi būti pagaminti gamintojo, užtikrinančio kokybės kontrolę pagal LST EN ISO 9001 reikalavimus ir turinčio šį sertifikatą.

Dėl didelio tankio ir specialios molekulinės struktūros plastikiniai mažatriukšmiai vamzdžiai ir jungiamosios dalys sugeria tiek oru, tiek konstrukcija sklindanti garsą.

Vamzdžiai bei jungiamosios dalys yra moviniai, komplektuojami su guminiiais žiedais, atitinkančiais LST EN 681-1 standarto reikalavimus bei užtikrinančiais patikimą jungties sandarumą.

Vamzdžiai ir jungiamosios dalys yra atsparūs korozijai ir agresyvioms nuotekoms. Sistema yra atspari iki 95°C nuotekoms.

Mažatriukšmės nuotekų sistemos techninė spaficikacija pateikta žemiau:

Techninė specifikacija

Vamzdžiai ir jungiamosios dalys	Mineralizuotas polipropilenas (PP)		
Skersmuo x sienelės storis	58x4,0mm		
Žymuo:	Lapas	Lapų	Laida
AE-2023-250853-TDP-VN-TS	6	11	0

	78x4,5mm 110x5,3mm 160x5,3mm 200x6,2mm
Maksimali ilgalaikė nuotekų temperatūra	90°C
Maksimali trumpalaikė nuotekų temperatūra	95°C
Tankis	1900 kg/m ³
Trūkstamasis pailgėjimas	29 %
Tempiamasis stipris	13 N/mm ²
Tamprumo modulis	3800 N/mm ²
Linijinis šilumos plėtimosi koeficientas	0,09 mm/mC
Spalva	RAL 7035 (šviesiai pilka)

2.1.3. Neplastifikuoto polivinilchlorido (PVC) slėginiai vamzdžiai ir fasoninės dalys

PVC slėgio vamzdžiai atitinka LST EN 1452 standarto reikalavimus. PVC slėgio vamzdžiai naudojami geriamam vandeniui ir spaudiminei kanalizacijai.

Savybė	Bandymo duomenys	Matavimo vienetai	Bandymo metodas
Tankis	1 410	kg/m ³	LST EN ISO 1183
Elastingumo modulis	3 000	MPa	LST EN ISO 527
Specifinė šiluma	1,00	J/g °K	LST EN 60216
Šilumos laidumas	0,15	W/m° K	DIN 52 612 prie 23°C
Mín. lenkimo spindulys	300 D	mm	esant 20 °C temper.

PVC slėginių vamzdžių ir fasoninių dalių išoriniai skersmenys turi atitikti standartus. Jei nenurodyta kitaip, vamzdžiai ir fasoninės dalys turi būti min. PN10 darbo slėgiui. Galima naudoti plienines ir ketaus fasonines dalis, iš vidaus ir išorės padengtas epoksidine derva, arba aliuminio lydinį su nailono ar pan. danga ir aptaisu. Su plieniniais ir kaliojo ketaus vamzdžiais ir fasoninėmis dalimis sujungiama flanšais ar movomis, pagamintais iš kaliojo ketaus, plieno ar aliuminio lydinio. Nuo korozijos plieninės fasoninės dalys apsaugomos epoksidinėmis sistemomis.

Stovai numatomi su klijuojamo sintetinio kaučiuko izoliacija ant viršaus mineralinė vata 20-50 mm storio.

2.1.4. Kaminėlis vėdinamajai nuotekų sistemos daliai

Oro išmetimo kaminėlių funkcionavimas: Užtikrinti, kad nuotekų sistema būtų apsaugota nuo sniego ar kitų kritulių

Konstrukcija: kaminėliai gaminami iš galvanizuoto minkšto plieno arba aliuminio. Jų forma, medžiaga, apdaila, kiek įmanoma turi atitikti bendrą pastato vaizdą.

2.1.5. Konstrukcijų kirtimas vamzdžiu

Išvadui kertant su lauku kontaktuojančias konstrukcijas montuojami apsauginiai protarpiniai. Tarpus po išvado sumontavimo tarp apsauginio protarpinio išorinio paviršiaus ir statybinės konstrukcijos užtaisyti elastine medžiaga (sausame grunte) ar įrengiant angoje riebokšlį (šlapiame grunte).

2.1.6. Priešgaisrinės apkabos

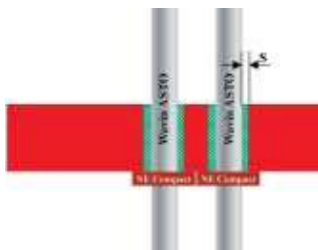
Kompaktiškos konstrukcijos apkabos, skirtos d 58-160 vamzdžiui, aukštis tik 3 cm. Skirta ne trumpiau kaip 90 minučių izoliuoti ugnies sistemos nutiesimo per sienas ir perdangas vietose (apsaugos nuo ugnies klasė F90 pagal DIN 4102 11.) Montuojama ant sienos ar perdangos po to, kai buvo parengtas vamzdynas.

Priešgaisrinės apkabos montavimas:

Žymuo: AE-2023-250853-TDP-VN-TS	Lapas	Lapų	Laida
	7	11	0

1. Vamzdį nutieskite per perdangą ar sieną ir izoliuokite nuo konstrukcija sklindančio triukšmo (≤ 15 mm storio izoliacine medžiaga arba nedegia mineraline vata).
 2. Žiedinį tarpą tarp izoliato ir perdangos ar sienos užpildykite betonu.
 3. Priešgaisrinę apkabą praskėskite (atsukite apkabos šone esantį varžtelį) ir atlenkite 90° kampu tris fiksavimo liežuvėlius.
 4. Vamzdį apjuoskite apkaba ir apkabą užfiksuokite užsukdami varžtelį, esantį apkabos šone.
 5. Ant lubų ar sienos pažymėkite trijų apkabos tvirtinimo skylių centrus ir skylės pragręžkite grąžtu.
 6. Apkabą pritvirtinkite trimis varžteliais ir montavimas užbaigtas.
- Pastaba: Čia pateiktas tik trumpas montavimo aprašymas. Vadovaukitės detalio instrukcija, kurią rasite priešgaisrinės apkabos pakuotėje.

Priešgaisrinės apkabos montavimas per dangą.



Priešgaisrinės apkabos montavimas per sieną.



2.1.7. Triukšmo izoliacija

Reikia laikytis galiojančių nacionalinių ir vietos statybos normų. Kad būtų užtikrinta optimali triukšmo izoliacija, primygtinai rekomenduojama vykdyti tolesnius nurodymus, kurie grindžiami daugiamete patirtimi pagal griežtus ir aiškius Vokietijos standartus ir normas (pvz., DIN 4109 ir DIN 1053).

Nuotekų vamzdynų negalima įrengti gyvenamosiose, miegamosiose ir darbo patalpose. Jeigu nuotekų vamzdynai tvirtinami prie masyvių sienų, besiribojančių su gyvenamosiomis, miegamosiomis ir darbo patalpomis, sienos 1 m^2 masė turi būti ne mažesnė kaip 220 kg.

Šis reikalavimas keliamas ir vamzdynus montuojant šachtose bei tvirtinant prie tarpinių sienų. Šachtos turi būti padengtos ne mažesnio kaip 1,5 cm storio tinko sluoksniu ant atitinkamo pagrindo. Vamzdynai neturi liestis su tinku, kad nesusidarytų garso tilteliai. Kur negalima išvengti vamzdyno ir tinko sąlyčio, rekomenduojama vamzdį apvynioti mineralinės vatos sluoksniu.

Keliamas triukšmas labai priklauso nuo vamzdyno trasos. Jeigu smūgių zonų nebus visiškai arba jų bus kiek galima mažiau, triukšmo generavimas bus mažesnis, todėl rekomenduojama vengti staigių krypties pakeitimų. Ten, kur vamzdyno kryptis turi būti pakeista iš vertikalios į horizontalią, reikia statyti ne 90° alkūnę, bet dvi 45° alkūnes, sujungtas trumpa (bet ne trumpesne kaip 25 cm) tiesaus vamzdžio atkarpa.

2.1.8. Alsuoklis

Skirtas nuotekų vamzdynų ventiliacijai. Turi būti sertifikuotas pagal ISO 9000 standartą

2.2. Darbai

2.2.1. Montavimas

Gulstieji vamzdynai, taip pat vamzdynai rūsyje, palubėje ar techniniame aukšte tarp savęs jungiami įžambiaisiais trišakiais ar keturšakiais, statieji trišakiai ar keturšakiai šiuo atveju neleistini.

Minimalūs vamzdynų nuolydžiai: $i=0,035$ (3,5 %) kai DN50 mm, min $i=0,02$ (2%) kai DN100 mm.

Vamzdynų posūkiai ir sujungimai įrengiami iš standartinių fasoninių dalių. Gulstieji vamzdynai tvirtinami kas 2 m, o stovai – kas 3 m. Vamzdynai pritvirtinami apkabomis prie statybinių konstrukcijų. Jungiant su mova reikia paviršiu patepti specialiu tepalu.

Stovai per visus pastato aukštus tiesiami vienodo skersmens ir iškeliami tinklo vėdinimui 0,5 m virš stogo. Stovai tiesiami atvirai arba paslėptai vagose, šachtose, ir tais atvejais, ties revizijomis, dengiančioje sienelėje paliekama anga su durelėmis $0,3 \times 0,2$ m dydžio. Revizijos stovuose įrengiamos 1,0 m virš grindų. Stovai negali nukrypti nuo vertikalės daugiau 2 mm vienam ilgio metrui.

Stovai prie išvadų jungiami taip, kad skystis sklandžiai pakeistų tekėjimo kryptį iš vertikalios į horizontalią; jungliai – trišakiai, alkūnės, atlankos – turi būti lėkšti.

Nuotakyno vamzdžiai neturi būti uždaryti pastato konstrukcijose; jie turi būti prieinami apžiūrai, priežiūrai, remontui. Šis reikalavimas netaikomas išvadams.

Žymuo: AE-2023-250853-TDP-VN-TS	Lapas	Lapų	Laida
	8	11	0

Vamzdžiui kertant konstrukciją, susikirtimo vietoje turi būti specialus dėklas ar kitas įtaisas, leidžiantis vamzdžiui viduje šiek tiek judėti.

Buitinėse patalpose vamzdynų viršus turi būti ne mažiau kaip 0,1 m žemiau grindų apačios.

Vėdinamojo nuotekų stovo dalis virš stogo iškeliamą 0,30-0,50 m, ne mažiau kaip 0,1 m aukščiau vėdinimo šachtų.

Stovai prie išvadų jungiami taip, kad skystis sklandžiai pakeistų tekėjimo kryptį iš vertikalios į horizontalią; jungliai – trišakiai, alkūnės, atlankos – turi būti lėkšti.

Vamzdynuose įrengtos pravalos uždaromos kamščiu, įrengiant pravalą žemiau grindų, ties ją paliekama 0,2 × 0,2 dydžio liukelis.

Vamzdynai montuojami iš plastikinių beslėgiminių vamzdžių iš polivinilchlorido (PVC):

Montuojant nuotakyno stovus pastato inžinerinių sistemų šachtose, nišose, kanaluose, pastato inžinerinių sistemų kabinose, jų atitvarinės konstrukcijos turi būti iš nedegamų medžiagų, išskyrus fasadinę plokštę (duris), kuri gali būti degamos medžiagos arba sunkiai užsidegančios, priklausomai nuo stovo medžiagos;

Nejudamo laikiklio uždavinys - įtvirtinti vamzdyną pastate, laikiklio vietoje sulaukiant vamzdžio šiluminio ilgėjimo procesą. Jėgos, kuri veikia išilgai vamzdžio, horizontaliam nuotakynui nustatytą vertę sudaro 0,3kN (30kp), vertikaliai nuotakynui - 10 kN (10kp). Nejudamo nuotakyno laikiklio matmenys apskaičiuojami tokiu pat būdu kaip ir atskiro laikiklio.

Užtaisiant nuotakyno perėjimo per pastato atitvaras angas reikia naudoti nuotekų ir drėgmės nepraleidžiančiais statybos produktais, taip pat padengiant tokias pat savybes turinčiais statybos produktais 8–10 cm. stovo dalį, esančią virš perdangos (iki nuotakyno horizontalaus vamzdžio prijungimo prie stovo vietos) bei apvyniojant aukščiau nurodytas stovo dalis (iki užtaisymo bei padengimo) hidroizoliacines savybes turinčiais statybos produktais (nepaliekant tarpų tarp statybos produkto ir stovo dalies).

Išvadui kertant su lauku kontaktuojančias konstrukcijas montuojami apsauginiai protarpiniai. Tarpus po išvado sumontavimo tarp apsauginio protarpinio išorinio paviršiaus ir statybinės konstrukcijos užtaisyti elastine medžiaga (sausame grunte) ar įrengiant angoje riebokšlį (šlapiame grunte).

PVC vamzdžiai

Prieš įstatant lygų vamzdžio galą į movą būtina patikrinti ar lygusis vamzdžio galas nušlifuotas ir be drožlių; ar movos guminė tarpinė yra griovelyje ir nepažeista, ar lygusis vamzdžio galas ir mova yra švarūs. Patepti vamzdžio ar jungiamosios detalės lygųjį galą silikoniniu tepalu. Movos vidaus tepti nereikia. Lygųjį vamzdžio galą įstūmus į movą iki atramos, jį patraukti 10 mm atgal.

Sujungiant su ketaus vamzdžiu, nereikia naudoti tempimo priemonių, reikia sucentruoti jungtį ant ketaus vamzdžio galo ir stipriai iš lėto sujungti.

Vamzdžių tvirtinimo prie sienų atstumai:

VAMZDŽIO SKERSMUO	DIDŽIAUSIAS ATSTUMAS TARP LAIKIKLIŲ L (m)	
	HORIZONTALUS	VERTIKALUS VAMZDIS
32	0,4	0,8
40	0,5	1,0
50	0,5	1,0
75	1,0	1,5
110	1,0	2,0

PVC SN-4, SN-8 bei PVC SN-6 vamzdžių montavimas grunte

PVC vamzdžiai ir fasoninės dalys jungiami įstatant lygų galą į kitą vamzdžio galą su mova. Moveje turi būti gamykloje įstatyti ir pritvirtinti guminiai žiedai, specialiai sutepti silikonu tepalu. Kad apsaugoti vamzdžių vidų nuo užteršimo suklojus juos į tranšėją abu vamzdžių galai turi būti uždaryti sandariais plastmasiniais gaubtais. Naudojant gamykloje įstatytą sandarinimo sistemą galų užapvalinti nebūtina. Jei vamzdžius reikia pjaustyti, jų nupjautus galus reikia užapvalinti ir nuvalyti dilde ar peiliuku.

Su armatūra PVC slėgio vamzdžiai jungiami tempimui atsparių flanšinių adapterių pagalba.

PVC vamzdžių klojimas žemės grunte atliekamas prisilaikant statybos techninio reglamento, kur nurodomi grunto užpylimo ir suplūkimo būdai.

Projektiniame gylyje vamzdyno paklojimui paruošiamas tranšėjos dugno pagrindas supilant 150 mm aukščio smėlio pasluoksnį. Supilto smėlio pagrindas yra išlyginamas rankiniu būdu pagal projektinį klojamo vamzdyno nuolydį. Supilto smėlio grunto dalelių 8-20mm dydžio neturi būti daugiau kaip 10%

Žymuo: AE-2023-250853-TDP-VN-TS	Lapas	Lapų	Laida
	9	11	0

Paklojus ir išbandžius kanalizuojamą liniją kontroliniu slėgiu, supilamas smėlis visu linijos ilgiu iš abiejų vamzdyno pusių. Smėlio užpildas (20cm sluoksniu) sutankinamas mechanizuotu būdu vienu metu iš abiejų vamzdyno pusių iki 90 % tankio praeinant grunto tankinimo mašina (50-100kg) 4k.

Virš vamzdyno supilamas 300mm apsauginis smėlio sluoksnis, kuris išlyginamas ir po to sutankinamas mechanizuotu metodu.

Vamzdžio apsaugai naudojamas smėlingas gruntas turi atitikti šiuos kriterijus:

dalelių dydis neturi viršyti 16mm;

8 -16mm dalelių kiekis neturi viršyti 10%;

Medžiaga neturi būti sušalusi;

Negalima naudoti aštrių nuolaužų turinčių medžiagų.

Rekomenduotinas sutankinto grunto sluoksnis virš linijos turi būti ne mažesnis kaip 250 mm.

Stovai prie išvadų jungiami taip, kad skystis sklandžiai pakeistų tekėjimo kryptį iš vertikalios į horizontalią; jungliai – trišakiai, alkūnės, atlankos – turi būti lėkšti.

Montuojama nuo žemesnio taško link aukštesnio. Jungiant galus laisvieji galai sutepami medžiagomis, sumažinančiomis trintį. Prieš sujungiant sekantį sujungimą, kiekvienas paskutinis vamzdis, kurio mova bus įkišamas laisvasis galas, turi būti stabilizuotas jį apiberiant.

Savitakiams išvadams ir nuotakams daryti naudojami vamzdžiai ir jų jungliai privalo atitikti standarto LST EN 476:2000 reikalavimus.

Hidrauliškai spaudžiamiems slėginiams išvadams ir nuotakams daryti naudojami vamzdžiai ir jų jungliai privalo atitikti standarto LST EN 773:2000 reikalavimus.

Vandeningame grunte įrengiamus nuotekų šulinius aprūpinti hidrauline izoliacija, kurios viršus turi būti ne žemiau kaip 0,5 m virš aukščiausio gruntinio vandens lygio.

Išlyginamasis sluoksnis turi būti klojamas ar supurenamas ir paskui išlyginamas taip, kad vamzdis atsiremtų vienodai. Šio sluoksnio aukštis >0,05 m.

Vadovautis vamzdžių gamintojo instrukcijomis.

2.2.2. Bandymas

Buitinių nuotekų šalinimo sistemos bandymas vykdomas pildant ją vandeniu ir apžiūrint, vienu metu atidarius 75% sanitarinių čiaupų. Jeigu apžiūrint sistemą, vamzdyne ir sujungimo vietose nerasta nutekėjimų, ji laikoma išbandyta.

Nuotekinė po grindimis bandoma užpildžius sistemą iki trapo, revizijos. Kiekvienas stovas bandomas atskirai, užpilant visą stovo stulpą. Bandymas apiforminamas aktu.

2.2.3. Bandymas slėgiu

Savitakiniai nuotekų tinklai bandomi du kartus. Pirmą kartą bandomi prieš užpilant tinklus, o antrą - juos užpylus. Tinklai šlapiuose gruntuose (kai gruntinio vandens lygis yra aukščiau kaip pusė viršutinio šulinio gylio) bandomi, nustatant, kiek priteka vandens. Užpylus vamzdyną gruntu, prieš priėmimo (galutinį) bandymą, vamzdžių ir jų sandūrų kokybė patikrinama televizinės aparatūros pagalba.

2.3. Atbulinis vožtuvas nuotekoms:

Atbuliniai elektrifikuoti vožtuvai, pagal sertifikata EN ISO 9001 atitinka visus Europos normų reikalavimus ir gali būti naudojami tiek lietaus tiek ir fekalinei kanalizacijai. Atbuliniai vožtuvai su viena nerūdijančio plieno ir viena HDPE užsklanda, montажiniais dangteliais, elektros pavara, valdymo bloku, Vandens lygio davikliu, galimybe fiksuoti uždarytą užsklandą. Tinka PP ir PVC vamzdžiams.

Paskirtis : Atbuliniai vožtuvai, atitinkantys DIN EN 13564-1, skirti apsaugoti patalpas nuo užpylimo ten, kur atsiranda užpylimo iš kanalizacinės (tiek paprastos, tiek ir fekalinės) magistralės ir montuojami rūsiuose bei pusrūsiuose pagal normas DIN EN 12056-1 ir DIN 1986-100. 3 tipas.

Medžiaga

- Korpusas –ABS
- Užsklandos - 1 nerūdijančio plieno; 1-HDPE
- Trapinės dviguba- EPDM

Komplektacija:

- Dvigubas atbulinis vožtuvas
- Valdymo blokas
- Vandens lygio daviklis
- Akumuliatorius
- 6m vožtuvo ir valdymo bloko sujungimo kabelis

Žymuo: AE-2023-250853-TDP-VN-TS	Lapas	Lapų	Laida
	10	11	0

- Pavara su varikliu
 - 2 užsklandos
 - Pravalymo dangtelis
- Techniniai parametrai:
- Pajungimas – DN110, DN125, DN160, DN200
 - Užsklandos atsidarymas – 100%
 - Galimybė vamzdžių pajungimui – PP , PVC
 - Variklis 12V
 - Maitinimas -230V/0,5A
 - Akumulatorius -12V
 - Galingumas -0,5W
 - Maksimalus uždarymo laikas – 11s
 - Kabelis -6m, 5x0,75mm²
 - Užsklanda atspari graužikams

Panaudojimo sritis

Elektrifikuoti atbuliniai vožtuvai, atitinkantys DIN EN 13564-1, skirti apsaugoti patalpas nuo užpylimo ten, kur atsiranda užpylimo iš kanalizacinės (tiek paprastos, tiek ir fekalinės) magistralės ir montuojami rūsiuose bei pusrūsiuose pagal normas DIN EN 12056-1 ir DIN 1986-100. Atbulinis vožtuvas skirtas darbui automatiniam režime (be žmogaus dalyvavimo). Gamykla pasilieka teisę, be atskiro vartotojo įspėjimo, keisti ir papildyti elektrifikuoto atbulinio vožtuvo konstrukciją.

Žymuo: AE-2023-250853-TDP-VN-TS	Lapas	Lapų	Laida
	11	11	0

6.Pozicija, Eil. Nr.	Pavadinimas ir techninės charakteristikos	Žymuo	Mato vnt.	Kiekis	Pastabos
1	2	3	4	5	6
1.	Esamų vamzdynų ir prietaisų demontavimas				
2.	Šalto, karšto ir cirkuliacijos stovai ir vmagistraliniai vamzdynai		m	251*	
3.	Uždaromoji armatūra		kompl.	1	
4.	Šiluminė izoliacija		kompl.	1	
5.	Buitinių nuotekų stovai, magistraliniai ir išvadų vamzdynai		m	121*	
6.	Fasoninės dalys		kompl.	1	
7.	Šaltas vandentiekis				
8.	PPR vandentiekio vamzdžiai su fittingais ir tvirtinimo detalėmis, izoliuoti pūsto polietileno kevalais 20mm (su 45% fasonynui) PN10	TS.1	m.		Magistralės
9.	d40		m.	40*	
10.	d32		m.	10*	
11.	D20		m.	6*	
12.	PPR vandentiekio vamzdžiai su fittingais ir tvirtinimo detalėmis, izoliuoti pūsto polietileno kevalais 9mm (su 45% fasonynui) PN10	TS.1	m.		Stovai
13.	D32		m.	45*	
14.	Rutuliniai uždaramieji ventiliai (prie prijungimų prie stovų) d32	TS.1	vnt.	4	
15.	Rutuliniai uždaramieji ventiliai (prie prijungimo ŠP d40)	TS.1	vnt.	1	
16.	Rutuliniai uždaramieji ventiliai į butus d25	TS.1	vnt.	18	
17.	Drenažiniai ventiliai d15 (stovų)	TS.1	vnt.	4	
18.	Drenažiniai ventiliai ŠP d15	TS.1	vnt.	1	
19.	Vamzdžių perėjimų per sienas ir perdangas dėklai su priešgaisrinio užtaisymu Ø20-75	TS.1	vnt.	25	
20.	Angų, vamzdžiams kertant statybines konstrukcijas, sandarinimas, išlaikant tą patį atsparumą ugniai	TS.1	kompl.	1	
21.	PPR kompensatoriai, skirti geriamajam vandentekiui	TS.1	kompl.	1	
22.	Sistemos sterilizavimas ir praplovimas	TS.1	sist.	1	
23.	Sistemos hidraulinis išbandymas	TS.1	sist.	1	
24.	Vandentiekis karštas				
25.	PPR Stabi vandentiekio vamzdžiai su fittingais ir tvirtinimo detalėmis, izoliuoti šilumine izoliacija 30mm	TS.1	m.		magistralės

0	2023				
Laida	Išleidimo data	Laidos statusas ir išleidimo priežastis (jei taikoma)			
Atestato Nr.	Vilniaus g. 96B, Ukmergė, LT-20161 Telefonas: +37067365489 El. paštas: info@aestas.lt, www.aestas.lt t	PROJEKTAS: Daugiabučio gyvenamojo namo (6.3) Panevėžio g. 4, Vilnius, atnaujinimo (modernizavimo) projektas			
		Dokumentas:			Laida
		Sąnaudų žiniaraštis			0
LT	Statytojas: UAB "Naujininkų ūkis"	Žymuo:	AE-2023-250853-TDP-VN-SŽ		Lapas Lapų 1 1

6.Pozicija, Eil. Nr.	Pavadinimas ir techninės charakteristikos	Žymuo	Mato vnt.	Kiekis	Pastabos
1	2	3	4	5	6
	(su 45% fasonynui) PN16				
26.	D40	TS.1	m	20*	
27.	D32	TS.1	m	10*	
28.	PPR Stabi vandentiekio vamzdžiai su fittingais ir tvirtinimo detalėmis, izoliuoti šilumine izoliacija 30mm (su 45% fasonynui) PN16	TS.1	m.		Stovai
29.	D32		m.	45*	
30.	Rutuliniai uždaramieji ventiliai (prie prijungimų prie stovų) d32	TS.1	vnt.	4	
31.	Rutuliniai uždaramieji ventiliai į butus d25		vnt.	18	
32.	Drenažiniai ventiliai d15	TS.1	vnt.	4	
33.	Drenažiniai ventiliai ŠP d15	TS.1	vnt.	1	
34.	Vamzdžių perėjimų per sienas ir perdangas dėklai su priešgaisrinio užtaisymu Ø20-75	TS.1	vnt.	25	
35.	Angų, vamzdžiams kertant statybines konstrukcijas, sandarinimas, išlaikant tą patį atsparumą ugniai	TS.1	kompl.	1	
36.	PPR kompensatoriai, skirti geriamajam vandentekiui	TS.1	kompl.	1	
37.	Sistemos sterilizavimas ir praplovimas	TS.1	sist.	1	
38.	Sistemos hidraulinis išbandymas	TS.1	sist.	1	
39.	Vandentiekis cirkuliacija				
40.	PPR Stabi vandentiekio vamzdžiai su fittingais ir tvirtinimo detalėmis, izoliuoti šilumine izoliacija 30mm (su 45% fasonynui) PN16	TS.1	m.		magistralės
41.	D32	TS.1	m.	20*	
42.	D25	TS.1	m.	10*	
43.	PPR Stabi vandentiekio vamzdžiai su fittingais ir tvirtinimo detalėmis, izoliuoti šilumine izoliacija 30mm (su 45% fasonynui) PN16	TS.1	m.		Stovai
44.	d25		m.	45*	
45.	Rutulinis uždaromasis ventiliai (prie punkto), d32	TS.1	vnt	1	
46.	Rutuliniai uždaramieji ventiliai (prie stovų), d25	TS.1	Vnt	4	
47.	Drenažiniai ventiliai (Iš ŠP), d15	TS.1	Vnt	1	
48.	Atbulinis vožtuvas prie d32 (prie ŠP),	TS.1	Vnt	1	
49.	Termostatinis temperatūros reguliatorius, PN16, nustatymo diapazonas 35-65°C, su dezinfekcijos funkcija, d20	TS.1	Vnt	4	
50.	Nuorinimo vožtuvas ant karšto vandens vamzdinių d15		vnt	4	
51.	Vamzdžių perėjimų per sienas ir perdangas dėklai su priešgaisrinio užtaisymu Ø20-75	TS.1	vnt.	20	
52.	Angų, vamzdžiams kertant statybines konstrukcijas, sandarinimas, išlaikant tą patį atsparumą ugniai	TS.1	kompl.	1	
53.	PPR kompensatoriai, skirti geriamajam vandentekiui	TS.1	kompl.	1	
54.	Prisijungimas prie esamų butų	TS.1	kompl.	18	
55.	Sistemos sterilizavimas ir praplovimas	TS.1	sist.	1	
56.	Sistemos hidraulinis išbandymas	TS.1	sist.	1	
57.	Buitinės nuotekos				

Žymuo: AE-2023-250853-TDP-VN-SŽ	Lapas	Lapų	Laida
	2	3	0

6.Pozicija, Eil. Nr.	Pavadinimas ir techninės charakteristikos	Žymuo	Mato vnt.	Kiekis	Pastabos
1	2	3	4	5	6
58.	Vamzdynas iš PP movin. storasienių (betriukšmių) nuotekų vamzdžių pilki (stovams), Ø 110mm	TS.2	m.	64*	
59.	PP movin. Storasienių pilkų nuotekų vamzdžių fasoninės dalys dn50-110	TS.2	kompl.	1	
60.	Vamzdynas iš PVC movin. storasienių nuotekų vamzdžių d110 (magistraliniai)	TS.2	m.	45*	
61.	PVC movin. Storasienių pilkų nuotekų vamzdžių fasoninės dalys dn50-200	TS.2	kompl.	1	
62.	PVC moviniai nuotekų vamzdžiai N klasės su fasoninėmis dalimis, įskaitant žemės darbus, iki 2,0m DN110 mm	TS.2	m.	12*	Išvadai lauke
63.	Apsauginis dvigubas protarpis per pastato sieną išlaidui d110		Vnt.	2	
64.	Priešgaisrinė įvorė vamzdžiui Ø110	TS.2	kompl.	20	
65.	Pravala d110		Kompl.	4	
66.	Revizija d110mm su liukeliu	TS.2	kompl.	8	
67.	Atbulinis vožtuvas su el pavara 0,5W, 220V	TS.2	kompl.	3	
68.	Prieduobės įrengimas su hidroizoliacija h iki 0,6 m, dydis 0.5m×0.6m, su dangčiu, su statybos darbais (atbuliniam vožtuvui)		kompl.	3	
69.	Alsuoklis d110	T.S.2	vnt.	4	
70.	Prisijungimas prie esamų buitinių nuotekų tinklų	TS.2	vnt	2	
71.	Išvado hermetizavimas		kompl.	1	
72.	Sistemos hidraulinis bandymas ir praplovimas		kompl.	1	
73.	Prisijungimas prie esamų butų	TS.2	kompl.	18	
74.	Grindų išardymas/atstatymas	TS.2	kompl.	1	
75.	Esamų šulinių sutvarkymas		Kompl.	2	
76.	Lietaus nuotekos				
77.	PVC moviniai nuotekų vamzdžiai N klasės su fasoninėmis dalimis, įskaitant žemės darbus, iki 0,5m DN110 mm		m.	3,0	
78.	G/b šulinys d1000, h=1,5m, be dugno, su sunkaus tipo dangčiu ir įrengimu		Kompl.	1	
79.	G/b šulinys d700, h=1,0m, pilna skaldos		Kompl.	5	

PASTABA:

*Ilgis tikslinamas statybos vietoje.

**Vandentiekio įvado skersmenį tikslinti darbų metu.

1. Sąnaudų žiniaraščiai turi būti tikslinami statybos darbų ir montavimo metu.

2. Nurodyti darbai turi būti įvertinti kompleksiskai, kartu su visais palydinčiais darbais.

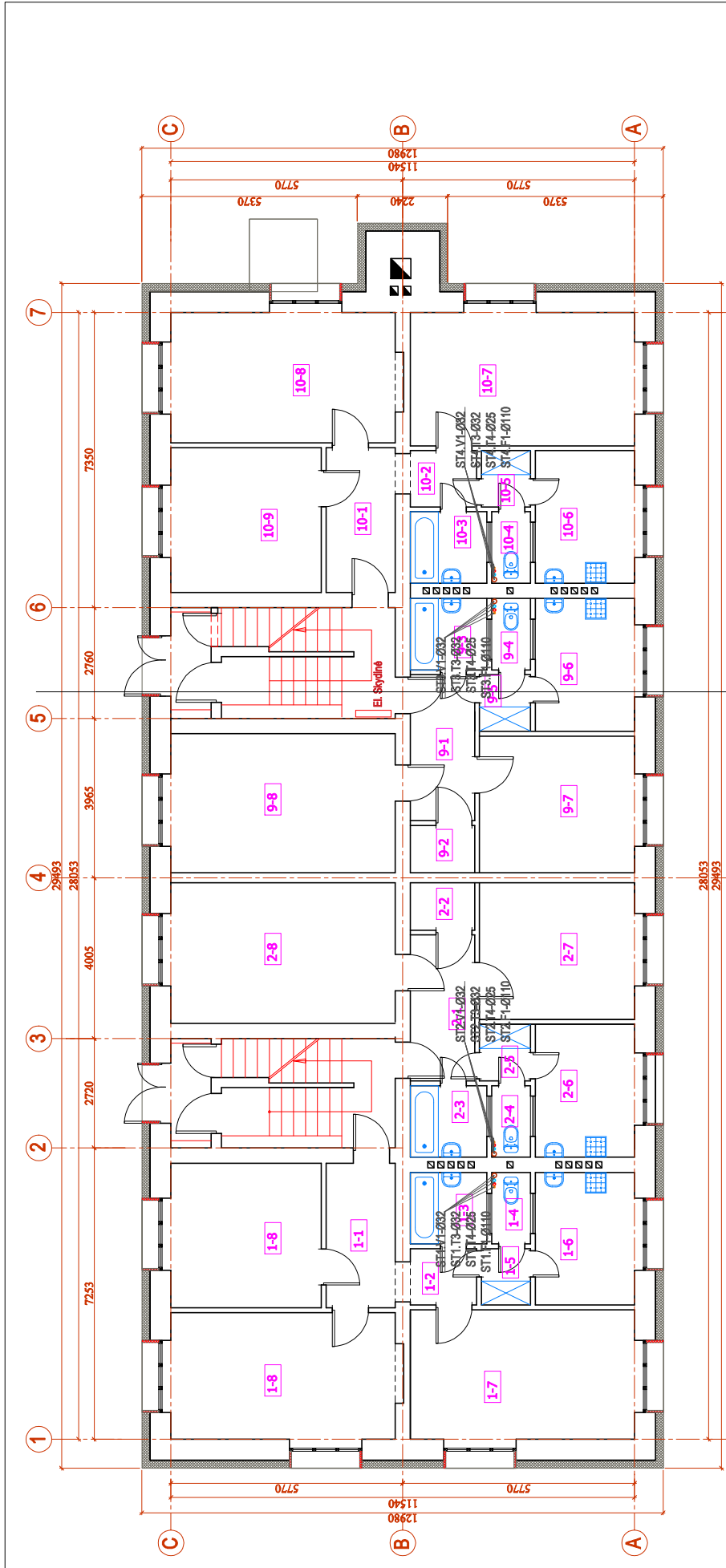
3. Pateikti nominalūs diametrai, matmenys mm.

4. Fasoninių dalių bei vamzdynų tvirtinimų kiekis ir sortimentas turi būti parenkami ir tikslinami statybos vietoje.

5. Esamų išvadų vietas ir altitudes tikslinti darbų metu.

6. Keičiami vamzdynai iš esamų į naujus, negali būti numažinti, tiksinti diametrus statybos vietoje.

Žymuo: AE-2023-250853-TDP-VN-SŽ	Lapas	Lapų	Laida
	3	3	0



PROJEKTUOJAMI INŽINERINIAI TINKLAI:

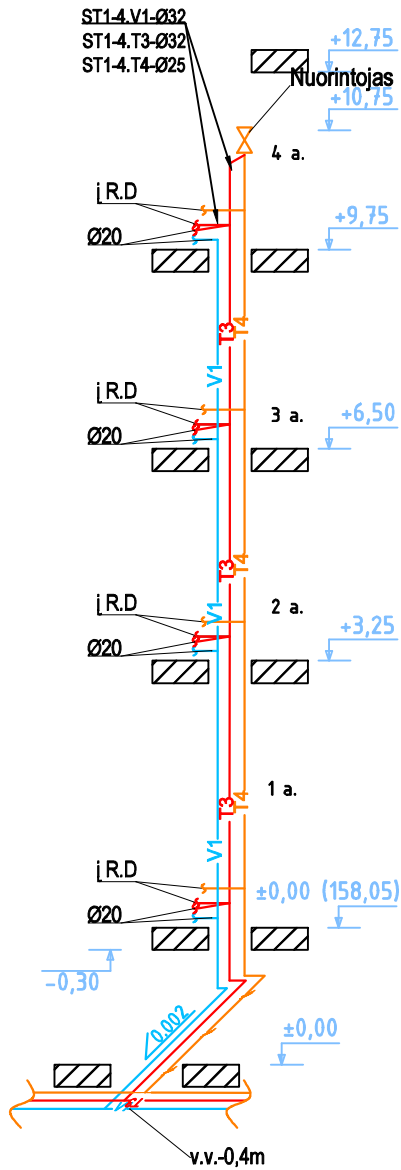
- V1 - Šalto vandentiekio tinklas
- T3 - Karšto vandentiekio tinklas
- T4 - Recirkuliacinio vandentiekio tinklas
- F1 - Butinių nuotekų tinklas

Pirmo aukšto patalpų eksploatacija		
Patalpos Nr.	Pavadinimas	PLOTAS, m ²
9-1	Koridorius	5,87
9-2	Sandėliukas	1,89
9-3	Vonia	3,44
9-4	Tuiletas	1,76
9-5	Koridorius	1,81
9-6	Virtuvė	8,21
9-7	Kambarys	18,02
9-8	Kambarys	19,27
VISO: buto Nr. 9		
10-1	Koridorius	8,03
10-2	Koridorius	2,33
10-3	Vonia	3,46
10-4	Tuiletas	1,75
10-5	Koridorius	1,80
10-6	Virtuvė	8,15
10-7	Kambarys	18,53
10-8	Kambarys	18,37
10-9	Kambarys	13,43
VISO: buto Nr. 10		
73,86		

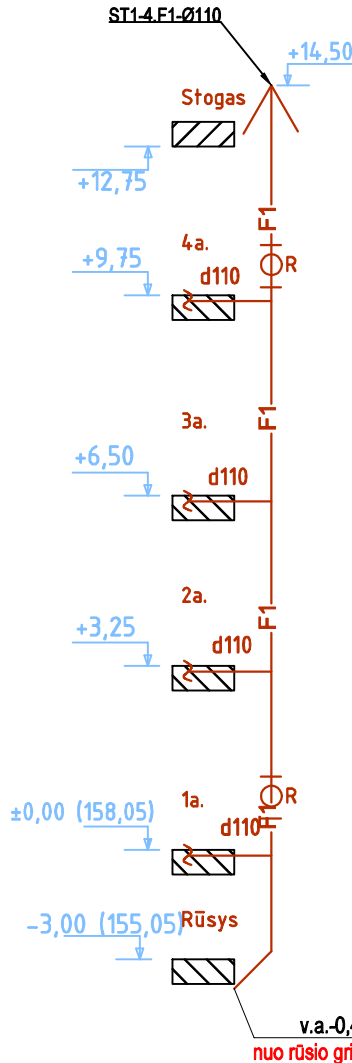
Pirmo aukšto patalpų eksploatacija		
Patalpos Nr.	Pavadinimas	PLOTAS, m ²
1-1	Koridorius	5,61
1-2	Koridorius	2,31
1-3	Vonia	3,61
1-4	Tuiletas	1,60
1-5	Koridorius	1,61
1-6	Virtuvė	8,27
1-7	Kambarys	18,34
1-8	Kambarys	19,02
1-9	Kambarys	13,78
VISO: buto Nr. 1		
2-1	Koridorius	74,15
2-2	Sandėliukas	5,89
2-3	Vonia	1,79
2-4	Tuiletas	3,53
2-5	Koridorius	1,58
2-6	Virtuvė	1,53
2-7	Kambarys	8,32
2-8	Kambarys	12,88
VISO: buto Nr. 2		
54,89		

0	2023	Statybos leidimui, statybai
Laida	Uždavimo data	Laidos statusas. Keitimo priežastis (jei taikoma)
KVAL. PATV. DOK. NR.	 Vilnius g. 98B, Utena g., LT-20161 Telefonas: +370 526 50 469 El. paštas: info@aestas.lt www.aestas.lt	STATYBOS PROJEKTO PAVADINIMAS Daugiabučio gyvenamojo namo (6.3), Panevėžio g. 4, Vilnius, atnaujinimo (modernizavimo) projektas DOKUMENTO PAVADINIMAS Pirmo-ketvirtjo aukšto planas vandentiekio ir nuotekomis
KALBOS TRUMP.	STATTYTOVAS	DOKUMENTO ŽYMUO
LT	UAB "Naujininkų ūkis"	AE-2023-250853-TDP-VN.B-2
		Laidos numeris
		0
		M 1:100
		Lapas
		Lapai
		1
		1

Stovo detalizacija



Stovo detalizacija



PASTABOS VANDENTIEKIO:

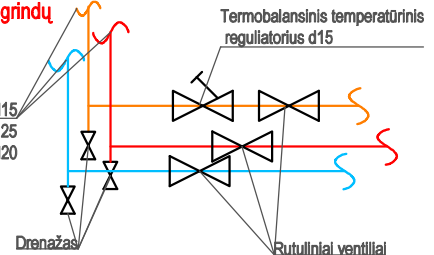
1. Esamų stovų vietas būtina tikslinti statybos vietoje.
2. Šalto vandentiekio stovai izoliuojami termoizoliacijos kevalų izoliacija: 20mm storio izoliacija;
3. Karšto vandentiekio stovai izoliuojami termoizoliacijos kevalų izoliacija: 40mm storio izoliacija;
4. Visus vamzdynų temperatūrinio pailgėjimo kompensavimo priemonės, judamas ir nejudamas atramas būtina montuoti vadovaujantis konkrečiais vamzdžio gamintojo nurodymais.
5. Vandentiekio vamzdžiai montuojami min. 250 mm atstumu nuo lubų iki vamzdžio ašies su nuolydžiu 0,002-0,005 į vandentiekio išleistuvo pusę.
6. Nurodyti nominalūs vamzdynų skersmenys, mm
7. Nauji vandentiekio vamzdiniai neturi būti mažesni už esamų vamzdynų diametrus, tikslinti statybos vietoje.

PASTABOS NUOTEKŲ:

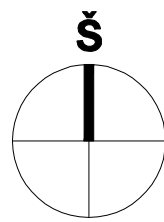
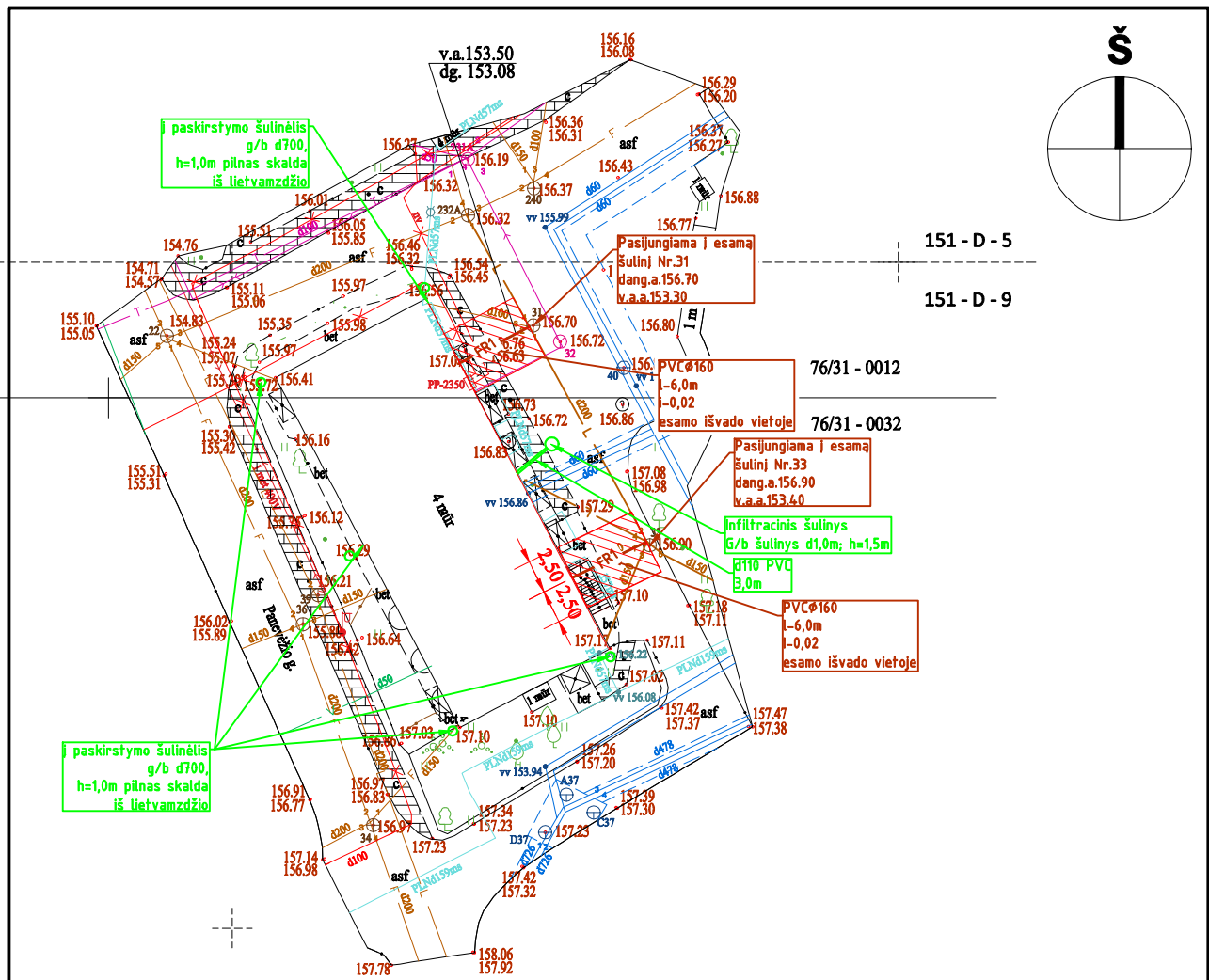
1. Vamzdžių altitudės, stovus, išvadus tikslinti statybos metu. Altitudės pavaizduotos nuo grindų.
2. Kertant vamzdynus per statybinės konstrukcijas jos nepažeisti.
3. Neleidžiama F1stovų ir kitų vamzdyno elementų tiesiai naudojamuose dūmtraukiuose, vėdinimo šachtose.
4. Kertant perdangą nuotekų stovams įrengti priešgaisrinės movas/apkabas sutinkamai su tinko diametru.
5. Nuotekų vamzdžiai montuojami su nuolydžiu - 0,02 (d110), 0,03-d50.
6. Atstumų ir nominalių vamzdžių diametrų matmenys nurodyti mm.
7. Nuotekų vamzdynus jungti 45° trišakiais, keturšakiais, alkūnėmis.
8. Vamzdynų tvirtinimą prie statybinių konstrukcijų montuoti remiantis gamintojo pateiktomis rekomendacijomis ir taisyklėmis.
9. Baigus montavimo darbus atlikti vamzdynų hidraulinius bandymus.
10. Projekte numatyta:
 - fekalo revizijos numatytos ant stovų 1, 4 aukšte.

Principinė vandentiekio stovų pajungimo detalizacija

v.a.-0,45m
nuo rūšio grindų



0	2023	Statybos leidimui, statybai		
Laida	Išleidimo data	Laidos statusas. Keitimo priežastis (jei taikoma)		
KVAL. PATV. DOK. NR.		Vilniaus g. 96B, Ukmergė, LT-20161 Telefonas: +37067365489 El. paštas: info@aestas.lt www.aestas.lt	STATINIO PROJEKTO PAVADINIMAS Daugiabučio gyvenamojo namo (6.3), Panevėžio g. 4, Vilnius, atnaujinimo (modernizavimo) projektas	
			DOKUMENTO PAVADINIMAS	Laida
			Shemos	0
			M 1:100	
KALBOS TRUMP.	STATYTOJAS	DOKUMENTO ŽYMUO	Lapas	Lapų
LT	UAB "Naujininkų ūkis"	AE-2023-250853-TDP-VN.B-3	1	1
				A4



582800
6059700

Sutartiniai žymėjimai:

- F — -Esami buitinių nuotekų tinklai
- V — -Esami vandentiekio tinklai
- L — -Esami lietaus nuotekų tinklai
- FR1 — -Projektuojami buitinių nuotekų tinklai (esamų vietoje)

PASTABOS:

1. Žemės paviršiaus altitudes ir vamzdynų ilginius tikslinti statybos vietoje.
2. Išardytas dangas, žalios vejas, atstatyti.
3. Susikirtimuose su inžineriniais tinklais, elektros ar ryšių kabelį įverti į apsauginį dvamzdį HDPE.
4. Vamzdynų ilgiams pridėdama 3 % atsargos.
5. Inžineriniai tinklai suprojektuoti esamų išvadų vietoje.
6. Vadovautis sąlygomis UAB „Vilniaus vandenys“ 2023-05-29 Nr. PS23-1342.
7. Perklojant nuotekų išleidėją ir jungiantis į UAB "Vilniaus Vandenys" esamą šulinį, vadovautis UAB "Vilniaus vandenys" technine politika. Atlikti geodezinę išpildomą nuotrauką, suderinti TIIS sistemoje su šulinio kortele. Kviečiant bendrovės atstovą šulinio apžiūrai, pateikti VMS išduotą kasimo leidimą su atžyma "uždarytas".

0	2023	Statybos leidimui, statybai		
Laida	Išleidimo data	Laidos statusas. Keitimo priežastis (jei taikoma)		
KVAL. PATV. DOK. NR.		Vilniaus g. 96B, Ukmergė, LT-20161 Telefonas: +37067365489 El. paštas: info@aestas.lt www.aestas.lt	STATINIO PROJEKTO PAVADINIMAS Daugiabučio gyvenamojo namo (6.3), Panevėžio g. 4, Vilnius, atnaujinimo (modernizavimo) projektas	
			DOKUMENTO PAVADINIMAS	Laida
			Sklypo planas su vandentiekio ir nuotekų tinklais	0
			M 1:100	
KALBOS TRUMP.	STATYTOJAS	DOKUMENTO ŽYMUO	Lapas	Lapų
LT	UAB "Naujininkų ūkis"	AE-2023-250853-TDP-VN.B-4	1	1
				A4

PRISIJUNGIMO SĄLYGOS

Vandens tiekimui ir nuotekų šalinimui Vilniaus mieste (raj.)

Objekto pavadinimas: Daugiabučio gyvenamojo namo Panevėžio g. 4, Vilnius atnaujinimo (modernizavimo) projektas.**Objekto adresas:** Panevėžio g. 4.**Pareiškėjas:** UAB "Naujininkų ūkis".**Naikinamos prisijungimo sąlygos:** -.**I. REIKALAVIMAI GERIAMOJO VANDENS TIEKIMUI:****Poreikis:** 11,50 m³/d.; 3,61 m³/h_{max}.**Vandens slėgis prijungimo vietoje (gatvės tinkluose):** abs. alt. ±0,00 - 205 m. (palaikomas tinkle) ir 212 m. (didžiausias galimas).**Užsakovas privalo:**

- Panaudoti esamą vandentiekio įvadą. Poreikiui esant, įvadą rekonstruoti, užtikrinant nepertraukiamą vandens tiekimą esamiems vartotojams. Pasirašyti tinklų rekonstrukcijos sutartį (žiūr. V dalyje).
- Vandens apskaitos mazgas turi būti suprojektuotas ir įrengtas, vadovaujantis STR 2.07.01:2003 XI skirsniu ir patvirtinta įmonės Technine politika, kurią galima rasti <http://www.vv.lt/lt/partneriams/>.
- Poreikiui esant, vandens apskaitos mazgą rekonstruoti, vadovaujantis STR 2.07.01:2003 XI skirsniu ir patvirtinta įmonės Technine politika.
- Poreikiui esant, vidaus tinklus rekonstruoti.
- Poreikiui esant, suprojektuoti ir pastatyti slėgio pakėlimo stotelę. Projektuojant slėgio pakėlimo stotelę, vadovautis UAB „Vilniaus vandenys“ patvirtinta Technine politika, kurią galima rasti <http://www.vv.lt/lt/partneriams/>.

II. REIKALAVIMAI GAISRŲ GESINIMUI:**Poreikis:** lauko - l/s; vidaus - l/s.**Tiekiamas iš tinklo:** lauko - l/s; vidaus - l/s.**Užsakovas privalo:**

- Neįrašius vandens kiekio, reikalingo lauko ir/ar vidaus gaisrų gesinimui prašyme – paraiškoje, vandens tiekimas gaisrams gesinti nebus įvertintas, bei UAB „Vilniaus vandenys“ vandens tiekimo gaisrų gesinimui negarantuoja.

III. REIKALAVIMAI BUITINIŲ NUOTEKŲ ŠALINIMUI:**Poreikis:** 11,50 m³/d.; 3,61 m³/h_{max}; užterštumas BDS₇ 287,5 mg/l.**Užsakovas privalo:**

- Panaudoti esamus nuotekų išvadus. Poreikiui esant, išvadus rekonstruoti, užtikrinant nepertraukiamą nuotekų šalinimą esamiems vartotojams.
- Poreikiui esant, vidaus tinklus rekonstruoti.

IV. BENDRIEJI REIKALAVIMAI:

- Draudžiama lietaus nuotekas nuleisti į buitinių nuotekų tinklus. Lietaus nuotekų nuleidimą ir drenažo vandens nuleidimą spręsti sklypo viduje arba kreiptis į UAB „Grinda“.
- Techninis projektas bus derinamas tik pateikus V dalyje nurodytas pasirašytas sutartis.
- Jeigu žemės sklypuose projektuojami bendro naudojimo tinklai ir/ar siurblinės, taip pat žemės sklypuose esamiems bendro naudojimo tinklams ir/ar siurblinėms, numatyti ir išskirti tinklų ir/ar siurblinių apsaugos zonas pagal LR Vyriausybės nutarimo Dėl specialiųjų žemės ir miško naudojimo sąlygų patvirtinimo nuostatas ir apsaugos zonos dydžio servitutus, suteikiančius teisę priėti ir privažiuoti prie tinklų ir/ar siurblinių, šiuos objektus aptarnauti ir remontuoti, tiesti požemines komunikacijas, prijungti naujus vartotojus prie šių statinių.
- Siekiant vykdyti statybos darbus tinklų apsaugos zonoje, projekte turi būti atlikti apkrovų skaičiavimai ir, poreikiui esant, numatytos apsaugos priemonės tinklų išsaugojimui.
- Tinklų, įskaitant ir siurblinių statybos projektai turi būti išskirti į atskirus etapus.

- Informuojame, kad UAB „Vilniaus vandenys“ eksploatuoja tik nuosavybės ar kitu teisėtu pagrindu valdomus ir / ar naudojamus tinklus. Bendrovė per privačius vandentiekio ir nuotekų tinklus negarantuoja nepertraukiamo vandens tiekimo, gaisrų gesinimo ir nuotekų šalinimo.
- Paruoštą projektą su visais pažymėtais inžineriniais (naujai projektuojamais (išskiriant bendro naudojimo tinklus ir įvadus / išvadus kaip atskirus statybos objektus), rekonstruojamais, naikinamais bei esamais) tinklais bei bendro naudojimo tinklų apsaugos zonoje numatomomis įrengti susisiektis komunikacijomis ir dangomis pateikti derinimui teisės aktų nustatyta tvarka.
- Tinklus ir jų ženklimą projektuoti ir montuoti iš vamzdžių, armatūros ir fasoninių dalių pagal UAB „Vilniaus vandenys“ patvirtintą Techninę politiką ir technines specifikacijas (aktuali redakcija), kurias galima rasti <http://www.vv.lt/lt/partneriams/>, patvirtintą projektą, prisijungimo sąlygas, pasirašytas sutartis ir galiojančių teisės aktų nuostatas.

V. REIKALAVIMAI STATYTOJUI:

- Jeigu projektuojami bendro naudojimo tinklai, pasirašyti Miesto (rajono) savivaldybės infrastruktūros plėtros sutartį arba Geriamojo vandens tiekimo ir nuotekų tvarkymo infrastruktūros objektų statybos sutartį, patvirtintą Vilniaus miesto savivaldybės Nr. 1-486; 2020-04-17 d. sprendimu, kuria Bendro naudojimo tinklai (magistraliniai, skirstomieji, daugiabučių gyv. namų įvadai bei nuotekų išvadai nuo pirmo nuotekų šulinio iki tinklo), turi būti perduoti tinklų Valdytojui.
- Jeigu vykdomi statybos darbai tinklų apsaugos zonose, pasirašyti Susitarimą dėl darbų vykdymo infrastruktūros apsaugos zonoje.
- Jeigu nustatomi servitutai, pasirašyti Servituto sutartį.
- Jeigu vykdomi tinklų rekonstrukcijos darbai, pasirašyti Geriamojo vandens tiekimo ir nuotekų tvarkymo infrastruktūros objektų rekonstrukcijos sutartį ir Panaudos sutartį.
- Dėl sutarčių pasirašymo kreiptis elektroniniu paštu: info@vv.lt
- Su sutarčių projektais ir būtina pateikti informacija sutartims pasirašyti, galima susipažinti adresu: <http://www.vv.lt/lt/partneriams/>.
- Jeigu Statytojas perleidžia objektą naujam statytojui iki visų pagal prisijungimo sąlygas ir projektą numatytų darbų atlikimo, tokiu atveju Statytojas privalo perleisti visas teises ir pareigas naujam statytojui pagal šias prisijungimo sąlygas ir V dalyje išvardintas sutartis, apie tai informuodamas UAB „Vilniaus vandenys“ elektroniniu paštu: info@vv.lt nurodydamas naująjį statytoją.
- Statytojas už suteiktas geriamojo vandens ir nuotekų paslaugas atsiskaito pagal apskaitos prietaiso esančio šulinyje parodymus iki bendro naudojimo tinklai bus perduoti tinklų Valdytojui.
- Tiesioginės sutartys su vartotojais bus sudaromos ir tiesioginis vartotojų atsiskaitymas už paslaugas bus galimas, kai bendro naudojimo tinklai bus perduoti tinklų Valdytojui.

VI. REIKALAVIMAI DARBAMS:

- Gatvių važiuojamojoje dalyje, asfaltbetonio dangoje ant inžinerinių komunikacijų šulinių pastatyti plaukiojančio tipo šulinių liukus su dangčiais pagal Bendrovės patvirtintą techninę specifikaciją, kurią galima rasti <http://www.vv.lt/lt/partneriams/>.
- Jeigu suderintame projekte, nebuvo numatyta tinklų apsaugos zonose įrengti viršutinių dangų (asfalto, trinkelų ir kita), tokiu atveju po galutinės tinklų apžiūros iki pažymos išdavimo tinklų liukai, kapos ir pan. turi būti užpilti 30 cm storio žvyro danga, siurblių įvažiavimai turi būti užbaigti įrengiant sutankintą žvyro dangą ir pateikti grunto tankinimo laboratoriniai duomenys. Įrengiant viršutines dangas (asfaltą, trinkeles ir kita) tinklų apsaugos zonose, šulinių liukų, kapų ir/ar hidrantų aukštis turi būti sureguliuotas Statytojo sąskaita pagal Miesto (raj.) savivaldybės žemės darbų vykdymo ir gatvių dangų apsaugos taisykles ir STR reikalavimus.
- **Atlikus statybos darbus, Statytojas privalo gauti UAB „Vilniaus vandenys“ pažymą, kad tinklai yra prijungti prie centralizuotų vandentiekio ir nuotekų tinklų pagal prisijungimo sąlygas, projektą bei galiojančias teisės aktų nuostatas.**
- Prieš vykdant tinklų perklojimo ir pertvarkymo darbus pagal rekonstrukcijos sutartį, Statytojas privalo suderinti konkrečią datą, laiką ir gauti raštišką sutikimą iš UAB „Vilniaus vandenys“ dėl eksploatuojamų vandentiekio ir nuotekų tinklų atjungimo ir esamų vartotojų perjungimo darbų (dėl suderinimo Statytojas turi kreiptis el. paštu: info@vv.lt arba tel.: [19118](tel:19118)). Jeigu Statytojas nesilaiko šios tinklų atjungimo tvarkos, tokiu atveju Statytojas įsipareigoja atlyginti visus UAB „Vilniaus vandenys“ patirtus nuostolius.

VII. GALIOJIMAS:

- Prisijungimo sąlygos galioja tol, kol galioja statybą leidžiantis dokumentas. Jei per 5 metus nuo sąlygų išdavimo datos nebus gautas statybą leidžiantis dokumentas, būtina gauti naujas prisijungimo sąlygas

arba pratęsti šių sąlygų galiojimo laiką.

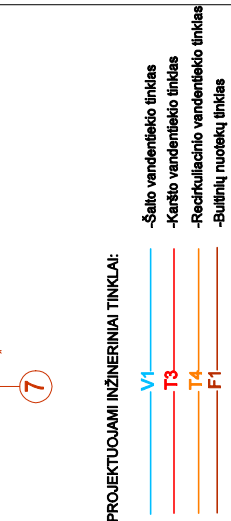
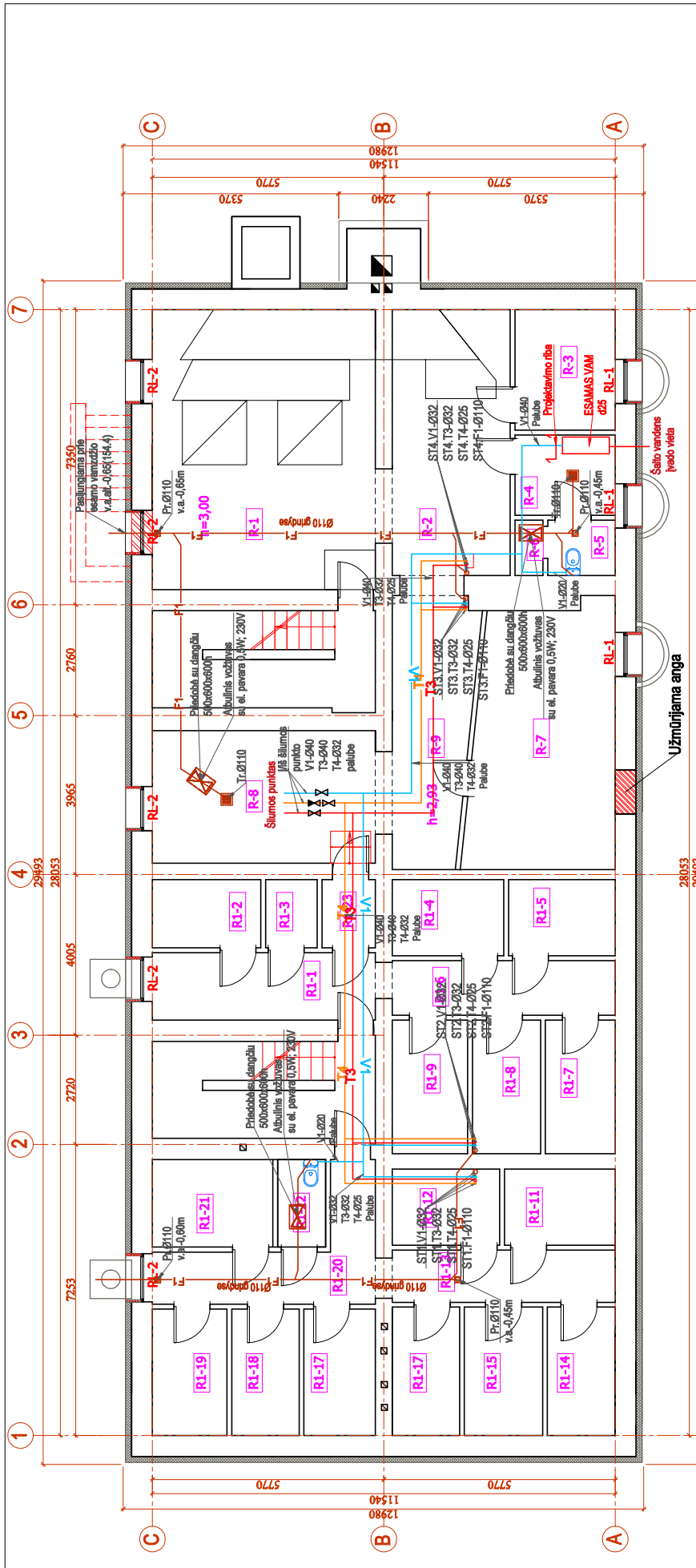
- Daugiau aktualios informacijos dėl prisijungimo tolimesnių žingsnių bei kitų UAB „Vilniaus vandenys“ teikiamų paslaugų galite rasti http://www.vv.lt/lt/namams/kaip_tapti_klientu/ arba http://www.vv.lt/lt/imonems/tapti_klientu/.

VIII. ASMENS DUOMENŲ TVARKYMAS:

- Pažymima, kad asmenys, teikiantys skelbti duomenis (dokumentus) Lietuvos Respublikos statybos leidimų ir statybos valstybinės priežiūros informacinėje sistemoje „Infostatyba“ yra atsakingi už fizinių asmenų duomenų nuasmeninimo užtikrinimą (Statybos įstatymas 27 str. 151 d.).
- UAB „Vilniaus vandenys“, įgyvendindama Bendrojo duomenų apsaugos reglamento reikalavimus, informuoja Jus, kaip geriamojo vandens tiekimo ir / arba nuotekų tinklų statytoją, kad Jūsų asmens duomenys (vardas ir pavardė) gali būti pateikti kitiems asmenims, kurių prisijungimo sąlygose bus nurodyta jungtis prie Jūsų projektuojamų / statomų / pastatytų tinklų. Jeigu nesutinkate su nurodytu Jūsų asmens duomenų pateikimu, prašome kreiptis laisvos formos prašymu į bendrovę dėl nesutikimo. Plačiau apie bendrovės vykdomą asmens duomenų tvarkymą galite sužinoti bendrovės interneto svetainės www.vv.lt skiltyje „Privatumas“.

Sąlygas ruošė: I. Damanskaitė

(V. Pavardė)



PROJEKTUOJAMI INŽINERINIAI TINKLAI:

- Šalto vandentiekio tinklas
- Karšto vandentiekio tinklas
- Recirkuliacinio vandentiekio tinklas
- Builinių nuotekų tinklas

UAB „Vilniaus vandeny“
 PATIKRINTA VAM
 Projektavimo ir montavimo
 2023-07-14
 Ina Štikė
 Esamas VAM nerekonstruojamas.
 Projektavimo riba už esamo VAM.

VANDENS APSKAITOS MAŽGO (VAM) SCHEMA ESAMOS NEREKONSTRUOJAMAS

1 - šilumos punkta DMS0 kv.ruošimui
 2 - šilumos punkta DMS0 kv.ruošimui
 3 - šilumos punkta DMS0 kv.ruošimui
 4 - šilumos punkta DMS0 kv.ruošimui

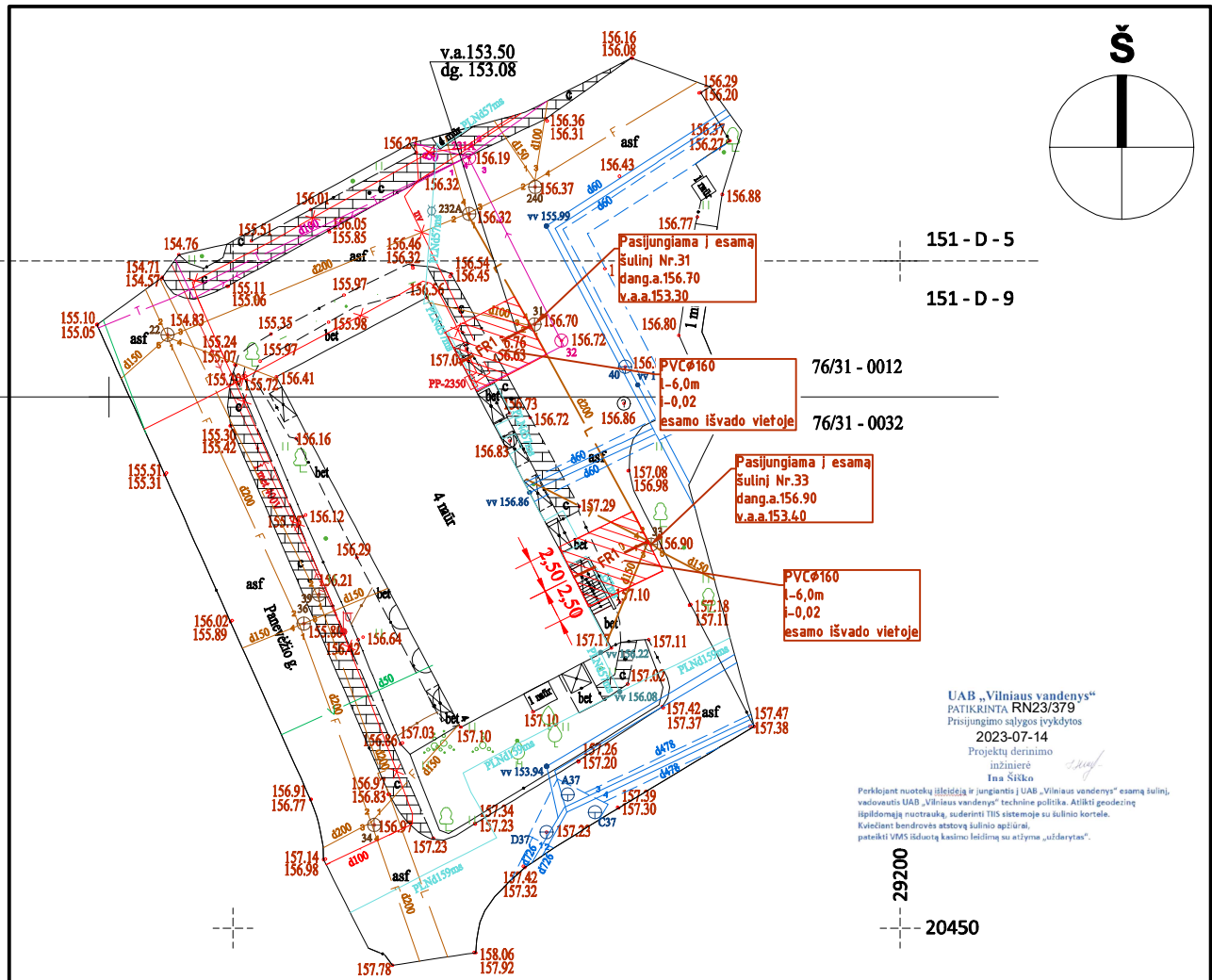
ŽYMEJIMAI ESAMO VAM:

- 1 - katvus katvus fl. adapteris Ø50mm atsparus tempimui PE vamzdž.
- 2 - interpas Ø50mm;
- 3 - alkūnė Ø50/90°;
- 4 - katvus katvus fl. sklendė Ø50;
- 5 - vandens skaitiklis d25 (Qn=3.5 m³/h; Qmax=7.0 m³/h) (su nuotoliniu duomenų nuskaitymo galimybe);
- 6 - trišakis su vandens išleidimo ventiliu Ø15mm;
- 7 - katvus katvus fl. sklendė Ø50;

Patalpos Nr.	Pavadinimas	PLOTAS, m²
R-1	Koridorius	8.79
R-2	Sanolis	4.66
R-3	Sanolis	2.33
R-4	Sanolis	5.30
R-5	Sanolis	5.32
R-6	Koridorius	7.51
R-7	Sanolis	6.03
R-8	Sanolis	5.79
R-9	Sanolis	6.46
R-10	Sanolis	6.00
R-11	Sanolis	5.88
R-12	Koridorius	7.09
R-13	Sanolis	5.60
R-14	Sanolis	6.27
R-15	Sanolis	5.47
R-16	Sanolis	5.97
R-17	Sanolis	5.97
R-18	Sanolis	5.87
R-19	Sanolis	5.94
R-20	Koridorius	10.08
R-21	Sanolis	6.72
R-22	Sanolis	2.86
R-23	Sanolis	2.30
VISO: R1		128.27

0	2023	Statybos leidimui, statybai
Laida	Iškidimo data	Laidos statusas. Keitimo priežastis (jei taikoma)
KVAL. PATV. DOX. NR	Vilnius g. 98B, Utenaga, LT-20161	STATYBOS PROJEKTO PAVADINIMAS
	Telefonas: +370562469	Daugiatubio gyvenamojo namo (6.3), Panevėžio g. 4, Vilnius, atnaujinimo (modernizavimo) projektas
	El. paštas: info@aestas.lt	Vilnius, atnaujinimo (modernizavimo) projektas
	www.aestas.lt	DOKUMENTO PAVADINIMAS
		Rūšio planas su vandentekiu ir nuotekomis M 1:100
		Laidos numeras
		0
		Lapas Lapų
		1 1
		DOKUMENTO ŽYMUO
		AE-2023-250853-TDP-VN.B-1
		UAB "Naugininkų ūkis"
		STATYTOVAS
		UAB "Naugininkų ūkis"
		KALBOS TRUMP.
		LT

Patalpos Nr.	Pavadinimas	PLOTAS, m²
R-1	Koridorius	8.79
R-2	Sanolis	4.66
R-3	Sanolis	2.33
R-4	Sanolis	5.30
R-5	Sanolis	5.32
R-6	Koridorius	7.51
R-7	Sanolis	6.03
R-8	Sanolis	5.79
R-9	Sanolis	6.46
R-10	Sanolis	6.00
R-11	Sanolis	5.88
R-12	Koridorius	7.09
R-13	Sanolis	5.60
R-14	Sanolis	6.27
R-15	Sanolis	5.47
R-16	Sanolis	5.97
R-17	Sanolis	5.97
R-18	Sanolis	5.87
R-19	Sanolis	5.94
R-20	Koridorius	10.08
R-21	Sanolis	6.72
R-22	Sanolis	2.86
R-23	Sanolis	2.30
VISO: R2		128.27



UAB „Vilniaus vandenys“
PATIKRINTA RN23/379
Prisijungimo sąlygos tykytytos
2023-07-14
Projektų derinimo
inžinierė
Ina Širko

Perklojant nuotekų išleidėją ir jungiantis į UAB „Vilniaus vandenys“ esamą šulinį, vadovautis UAB „Vilniaus vandenys“ technine politika. Atlikti geodezinių išpildomąjį nuotrauką, suderinti TIS sistemoje su šulinio kortele. Kviečiant bendrovės atstovą šulinio apžiūrai, pateikti VMS išduotą kasimo leidimą su atžyma „uždarytas“.

582800
6059700


29200
20450

Sutartiniai žymėjimai:

- F — -Esami buitinių nuotekų tinklai
- V — -Esami vandentiekio tinklai
- L — -Esami lietaus nuotekų tinklai
- FR1 — -Projektuojami buitinių nuotekų tinklai (esamų vietoje)


PASTABOS:

1. Žemės paviršiaus altitudės ir vamzdynų įgilinimus fiksuoti statybos vietoje.
2. Išardytas dangas, žalias vejas, atstatyti.
3. Susikirtimuose su inžineriniais tinklais, elektros ar ryšių kabelį įverti į apsauginį dvamzdį HDPE.
4. Vamzdynų ilgiams pridedama 3 % atsargos.
5. Inžineriniai tinklai suprojektuoti esamų išvadų vietoje.
6. Vadovautis sąlygomis UAB „Vilniaus vandenys“ 2023-05-29 Nr. PS23-1342.
7. Perklojant nuotekų išleidėją ir jungiantis į UAB „Vilniaus Vandenys“ esamą šulinį, vadovautis UAB „Vilniaus vandenys“ technine politika. Atlikti geodezinių išpildomąjį nuotrauką, suderinti TIS sistemoje su šulinio kortele. Kviečiant bendrovės atstovą šulinio apžiūrai, pateikti VMS išduotą kasimo leidimą su atžyma „uždarytas“.

0	2023	Statybos leidimui, statybai	
Laida	Išleidimo data	Laidos statusas. Keitimo priežastis (jei taikoma)	
KVAL. PATV. DOK. NR.		Vilniaus g. 96B, Ukmergė, LT-20161 Telefonas: +37067365489 El. paštas: info@aestas.lt www.aestas.lt	STATINIO PROJEKTO PAVADINIMAS
			Daugiabučio gyvenamojo namo (6.3), Panevėžio g. 4, Vilnius, atnaujinimo (modernizavimo) projektas
			DOKUMENTO PAVADINIMAS
			Sklypo planas su vandentiekio ir nuotekų tinklais
			M 1:100
KALBOS TRUMP.	STATYTOJAS	UAB "Naujininkų ūkis"	DOKUMENTO ŽYMUO
			AE-2023-250853-TDP-VN.B-4
LT			Lapas
			Lapų
			1
			1
			A4

TARPUSAVIO PROJEKTO DALIŲ SUSIDERINIMO AKTAS

Nr.	Bylos pavadinimas	Parašas
1.	Bendroji dalis I _____	
2.	Architektūros dalis I _____	
3.	Konstrucijų dalis I _____	
4.	Sklypo plano dalis I _____	
5.	Šildymo - vėdinimo dalis I _____	
6.	Šilumos punkto dalis I _____	
7.	Vandentiekio ir nuotekų dalis I _____	
8.	Elektrotechnikos dalis I _____	
9.	Procesų valdymo ir automatizacijos dalis I _____	
10.	Pasirengimo statybai ir statybos darbų organizavimo dalis I _____	
11.	Skaičiuojamosios kainos nustatymo dalis I _____	

0	2023			
Laida	Išleidimo data	Laidos statusas ir išleidimo priežastis (jei taikoma)		
Atestato Nr.		Vilniaus g. 96B, Ukmergė, LT-20161 Telefonas: +37067365489 El. paštas: info@aeastas.lt, www.aestas.lt	Projektas:	
			Daugiabučio gyvenamojo namo (6.3) Panevėžio g. 4, Vilnius, atnaujinimo (modernizavimo) projektas	
			Dokumentas:	Laida
			Tarpusavio projekto dalių susiderinimo aktas	0
LT	Statytojas:	Žymuo:	Lapas	Lapų
	UAB " Naujininkų ūkis "	AE-2023-250853-TDP-BD.PSA	1	1