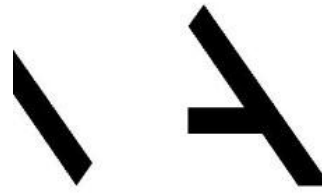


08

(bylos (segtuvo) žymuo, numeris)



MetodARCH

Pasirengimo statybai ir statybos darbų organizavimo dalis

(statinio projekto dalis)

24006

(statinio projekto numeris)

Daugiabučių paskirties (Daugiabučių paskirties grupė) Pupinės g. 1A, Vilnius, atnaujinimo (modernizavimo) projektas

(statinio projekto pavadinimas)

0 laida

(bylos (segtuvo) laidos žymuo)

Techninis darbo projektas (TDP)

(statinio projekto etapas)

Paprastasis remontas

(statybos rūšis)

Ypatingasis statinys

(statinio esama kategorija)

daugiabučių 2.1.

(statinio esama paskirtis)

VšĮ „Atnaujinkime miestą

(užsakovas)

UAB „Naujininkų ūkis“

(statytojas)

MB „Metodinė architektūra“ – MetodARCH

info@metodarch.lt | www.metodarch.lt

(projektuotojas)

(direktorius)

(projekto vadovas (ė))


(projekto vadovo (ės) atestato numeris)

(projekto dalies vadovas (ė))

(projekto dalies vadovo (ės) atestato numeris)

PASIRENGIMO STATYBAI IR STATYBOS DARBŲ ORGANIZAVIMO DALIES BYLOS (SEGTUVO) DOKUMENTŲ SUDĖTIES ŽINIARAŠTIS

Dokumento žymuo	Lapų sk.	Laida	Dokumento pavadinimas	Pastabos
24006-XX-TDP-SO-BSŽ	1	0	BYLOS (SEGTUVŲ) SUDĖTIES ŽINIARAŠTIS	
24006-XX-TDP-SO-AR	15	0	AIŠKINAMASIS RAŠTAS	
24006-XX-TDP-SO-01	1	0	STATYBOS PLANAS M 1:500	

0	2025-08-26	Statybos leidimui		
Laida	Išleidimo data	Laidos statusas. Keitimo priežastis (jei taikoma)		
KVAL. PATV. DOK. NR.		MetodARCH MB „Metodinė architektūra“ Šeimyniškių g. 21-93, LT-09236 Vilnius www.metodarch.lt		STATINIO PROJEKTO PAVADINIMAS DAUGIABUČIŲ PASKIRTIES (DAUGIABUČIŲ PASKIRTIES GRUPĖ) PUPINĖS G. 1A, VILNIUS, ATNAUJINIMO (MODERNIZAVIMO) PROJEKTAS
		SPV	STATYBOS LEIDIMAS	LAI DA
		SPDV	BYLOS (SEGTUVŲ) SUDĖTIES ŽINIARAŠTIS	0
		Proj.		
		Proj.		
Proj.				
LT	STATYTOJAS IR (ARBA) UŽSAKOVAS UŽSAKOVAS: VšĮ „Atnaujinkime miestą“ STATYTOJAS: UAB „Naujininkų ūkis“	DOKUMENTO ŽYMUO	LAPAS	LAPŲ
		24006-XX-TDP-SO-BSŽ	1	1

1. DOKUMENTAI IR DUOMENYS, KURIAIS VADOVAUJANTIS PARENGTA ŠI PROJEKTO DALIS

Techninis darbo projektas parengtas remiantis:

- Nekilnojamojo turto kadastro ir registro byla;
- Užsakovo pasirašyta projektavimo technine užduotimi;
- Patvirtintu namo atnaujinimo (modernizavimo) investicijų planu;
- Nekilnojamojo turto registro centrinio duomenų banko išrašu;
- Butų (patalpų) sąrašu pastate.


2. BENDRIEJI PAŽINTINIAI DUOMENYS APIE STATINĮ

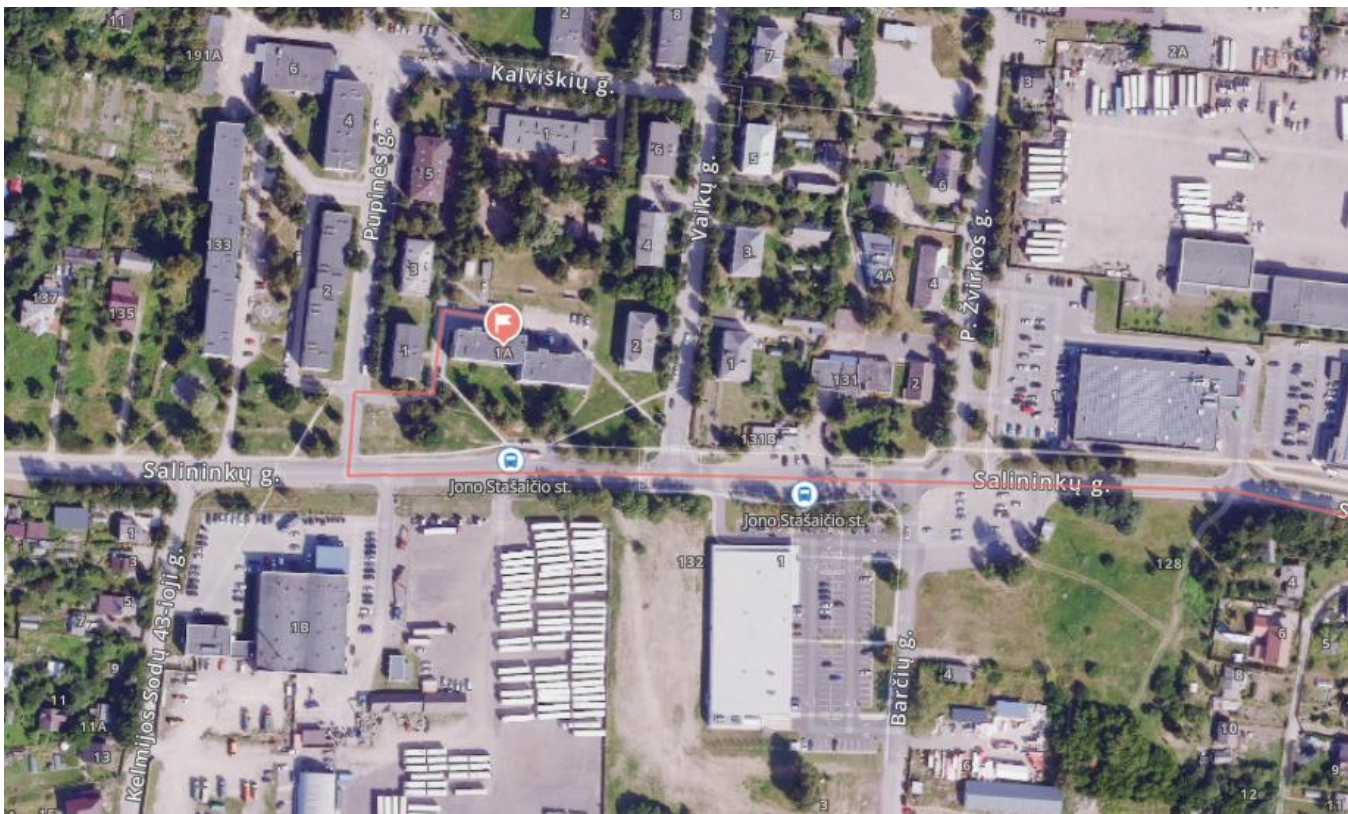
Geologinės sąlygos, higieninė ir ekologinė situacija, aplinkinis užstatymas, sklype esantys kultūros paveldo statiniai ir objektai, į sklypą patenkančios kultūros paveldo vietovių ir kultūros paveldo objektų teritorijos (jų dalys) ir apsaugos zonos (jų dalys), sklype esančios kultūros paveldo objektų teritorijos vertingosios savybės ir kt.

Projektuojamoje teritorijoje žemės sklypas nesuformuotas, šiuo metu teritorijoje yra „daugiabučių 2.1.“ pastatas- 4 aukštų atnaujinamas (modernizuojamas) daugiabutis pastatas adresu Pupinės g. 1A, Unikalus nr: 4197-3023-4017. Daugiabučių paskirties pastatas pastatytas urbanizuotoje teritorijoje, teritorija padengta augaliniu gruntu, yra medžių, kurie išsaugomi. Reljefas yra beveik lygus, per visą sklypo ilgį kintantis apie 0,4 m Aplink pastatą vietomis įrengta nuogrinda. Nuogrinda nėra tinkamai įrengta, prie dalies pastato išvis nėra, vandens nuvedimas nuo pastato nėra sutvarkytas, todėl drėksta pastato cokolio sienos. Vadovaujantis STR 1.04.02:2011 "Inžineriniai geologiniai ir geotechniniai tyrimai" 39 p. IGG tyrimai neatliekami.

Projektuojamas pastatas adresu Pupinės g. 1A nėra kultūros paveldo objektas, nepatenka į saugomą teritoriją.

3. GEOGRAFINĖ VIETA

0	2025-08-26	Statybos leidimui				
Laida	Išleidimo data	Laidos statusas. Keitimo priežastis (jei taikoma)				
KVAL. PATV. DOK. NR.		MetodARCH MB „Metodinė architektūra“ Šeimyniškių g. 21-93, LT-09236 Vilnius www.metodarch.lt		STATINIO PROJEKTO PAVADINIMAS DAUGIABUČIŲ PASKIRTIES (DAUGIABUČIŲ PASKIRTIES GRUPĖ) PUPINĖS G. 1A, VILNIUS, ATNAUJINIMO (MODERNIZAVIMO) PROJEKTAS		
		SPV	STATYBOS LEIDIMAS		LAIDA	
		SPDV	AIŠKINAMASIS RAŠTAS			0
		Proj.				
		Proj.				
Proj.						
LT	STATYTOJAS IR (ARBA) UŽSAKOVAS	STATYBOS LEIDIMO ŽYMUO	LAPAS	LAPŲ		
	UŽSAKOVAS: VšĮ „Atnaujinkime miestą“ STATYTOJAS: UAB „Naujininkų ūkis“	24006-XX-TDP-SO-AR	1	16		



4. KLIMATO SĄLYGOS

KLIMATOLOGINĖS SĄLYGOS

Pagal STR 2.01.12:2024 „Statybų klimatologija“ duomenis, Vilniaus mieste (Pupinės g. 1A, Vilnius) vyrauja sekančios klimatinės sąlygos (Vilniaus meteorologinės stoties duomenys):

- a) vidutinė metinė oro temperatūra – +7,2 °C;
- b) santykinis metinis oro drėgnumas – 79 %;
- c) vidutinis metinis kritulių kiekis – 678 mm;
- d) maksimalus paros kritulių kiekis (absolūtus maksimumas) – 82,0 mm;
- e) vyraujančios stipriausių vėjų kryptys: sausio mėn. – pietvakarių (28 m/s), liepos mėn. – vakarų–pietvakarių (iki 20 m/s);
- f) vidutinis metinis vėjo greitis – 2,8 m/s;
- g) skaičiuojamasis vėjo greitis prie žemės paviršiaus (H = 10 m), galimas vieną kartą per 50 metų – 24 m/s (Kaunas).

Pagal STR 2.04.01:2018 „Pastatų atitvaros. Sienos, stogai, langai ir išorinės įėjimo durys“ Vilnius priskiriamas I-ajam vėjo apkrovos rajonui su pagrindine ataskaitine vėjo greičio reikšme 24 m/s.

Pagal STR 2.05.04:2003 „Poveikiai ir apkrovos“ Vilnius priskiriamas II-ajam sniego apkrovos rajonui su sniego antžeminės apkrovos charakteristine reikšme 1.6 kN/m².

5. MEDŽIŲ, AUGMENIJOS, DIRVOŽEMIO IR KITO IŠKASAMO GRUNTO IŠSAUGOJIMO IR PANAUDOJIMO SĄLYGOS

Savavališkas medžių kirtimas yra griežtai draudžiamas. Statybos metu sklype, kur auga augalai ir medžiai, kurie nėra nurodyti iškirsti, jie yra saugomi. Jei reikia, gali būti numatytas jų apsaugos užtikrinimas, naudojant specialius skydus. Nukirstas augalinis sluoksnis, tai yra viršutinis dirvožemio sluoksnis, turi būti saugomas ir vėliau panaudojamas gerbūvio tvarkymo darbuose. Jei gyvenamojoje teritorijoje sugadinami vejos plotai, jie turi būti atkurti ir vėl apsėti žole.

Statytojas, arba užsakovas, yra atsakingas už tai, kad statybos darbų metu būtų laikomasi želdinių apsaugos reikalavimų ir nustatytų taisyklių. Po statybos darbų baigimo teritorijoje esančių želdinių būklė turi atitikti tą, kuri nurodyta statinio projekte. Atliekant statybos darbus, siekiant išsaugoti įstatymai įtvirtintus želdinius tiek statybvietyje, tiek gretimuose sklypuose, reikia atlikti keletą specifinių veiksmų:

1. Prieš pradėdant statybą, būtinai reikėtų išpurenti ir patręšti žemę po medžių ir krūmų lajomis, kad palengvintume jų augimo sąlygas statybos metu.

2. Medžiai ir krūmai, augantys statybvietyje arba arčiau kaip 5 m nuo įvažiavimo ir išvažiavimo iš statybvietytės, turi būti aptverti, kad būtų išvengta jų pažeidimo.

3. Medžių grupes ir krūmus reikia apsaugoti naudojant tvirtą, ne mažiau kaip 2 m aukščio aptvarą, kuris turėtų būti nutolęs ne arčiau kaip 1,5 m nuo medžių kamienų ir 1 m nuo krūmų.

DOKUMENTO ŽYMUO	LAPAS	LAPŲ	LAIDA
24006-XX-TDP-SO-AR	2	16	0

4. Pavienius medžius būtina apsaugoti trikampio formos aptvaru, kurio kraštinės turi būti nutolusios ne arčiau kaip 0,5 m nuo medžio kamieno.
5. Aptvarai turi būti tvirtinami kuolais, kurie įkalti 0,5 m gylio.
6. Jei statybvietė yra aptverta, neturi būti apribojamos priegios prie gretimų gatvių ir kitų želdinių.
7. Takai, skirti judėjimui šalia želdinių, turėtų būti keliami virš žemės paviršiaus, ne arčiau kaip 1,5 m nuo medžio kamieno.
8. Jei statinio projekte nenumatyta transformuoti vejų ar gėlynų, juos būtina saugoti.
9. Nukasta žemė iš užstatomos teritorijos turi būti saugoma specialiai tam skirtose vietose, kad būtų išvengta užteršimo ar erozijos, kad ateityje būtų galima ją panaudoti želdinimo ir kraštovaizdžio tvarkymo darbuose.
10. Želdinius būtina laistyti, kad jie išliktų sveiki.
11. Medžiagos ir įranga neturi būti sandėliuojamos, o transporto priemonės ir laikini statiniai neturi būti statomi ar nesti arčiau kaip 1 m nuo medžių lajų projekcijų, bet ne arčiau kaip 3 m nuo medžių kamienų ir 2 m nuo krūmų. Degios medžiagos negali būti laikomos arčiau kaip 10 m nuo medžių kamienų.
12. Tranšėjos negali būti kasamos arčiau kaip 3 m nuo medžio, kurio kamieno skersmuo yra didesnis nei 15 cm, arčiau kaip 2 m, kai kamieno skersmuo yra iki 15 cm, ir 1,5 m – nuo krūmų, skaičiuojant atstumą nuo kraštinio stiebo.
13. Norint užtikrinti tranšėjų stabilumą biriose ir šlapiuose dirvožemiuose, turi būti naudojami statramsčiai.
14. Tranšėjas reikia užpilti žeme kuo greičiau, tačiau ne ilgiau kaip per mėnesį.
15. Minėtose zonose, kur auga medžiai (lajos projekcijos zona), reikia atlikti darbus iki pagrindinių šaknų, ne arčiau kaip 1,5 m nuo dirvožemio paviršiaus, kad būtų išvengta šaknų pažeidimo.
16. Medžio šaknų kaklelio lygis negali būti pakeistas daugiau nei 5 cm (virš arba žemiau) natūralaus dirvožemio lygio prie medžio kamieno ir 2 m atstumu.
17. Jei statybos darbų metu yra paveikiama medžio šaknų sistema, yra būtina jas pridengti žeme ir palaistyti, kad neišdytų šaknys, bei apšiltinti, kad jos neiššaltų.

Baigus statybos darbus, būtina atlikti šiuos veiksmus:

1. Apželdinti teritoriją pagal statinio projektą, laikantis želdynų įrengimo ir želdinių veisimo taisyklių.
2. Sutvarkyti želdinius už statinio sklypo ribų, jeigu jie buvo paveikti statybos darbų metu.

6. SUSIDARANČIOS ĮVAIRIŲ RŪŠIŲ STATYBINĖS ATLIEKOS

Statybvietėje turi būti pildomas atliekų apskaitos žurnalas, vedama susidariusių ir perduotų tvarkyti statybinių atliekų apskaita, nurodomas jų kiekis, teikiamos atliekų apskaitos ataskaitos Atliekų tvarkymo taisyklėse ir Atliekų susidarymo ir tvarkymo apskaitos ir ataskaitų teikimo taisyklėse, patvirtintose Lietuvos Respublikos aplinkos ministro 2011 m. gegužės 3 d. įsakymu Nr. D1-367 „Dėl Atliekų susidarymo ir tvarkymo apskaitos ir ataskaitų teikimo taisyklių patvirtinimo“ (toliau – Atliekų susidarymo ir tvarkymo apskaitos ir ataskaitų teikimo taisyklės), nustatyta tvarka. Statybinių atliekų apskaitos dokumentai saugomi pagal Atliekų tvarkymo taisyklių reikalavimus.

Statybvietėje turi būti išrūšiuotos ir atskirai laikinai laikomos susidarančios:

1. komunalinės atliekos – maisto likučiai, tekstilės gaminiai, kitos buitinės ir kitokios atliekos, kurios savo pobūdžiu ar sudėtimi yra panašios į buitines atliekas;
2. inertinės atliekos – betonas, plytos, keramika ir kitos atliekos, kuriose nevyksta jokie pastebimi fizikiniai, cheminiai ar biologiniai pokyčiai;
3. perdirbti ir pakartotinai naudoti tinkamos atliekos, antrinės žaliavos – pakuotės, popierius, stiklas, plastikas ir kitos tiesiogiai perdirbti tinkamos atliekos ir (ar) perdirbti ar pakartotinai naudoti tinkamos iš atliekų gautos medžiagos;
4. pavojingosios atliekos – tirpikliai, dažai, klijai, dervos, jų pakuotės ir kitos kenksmingos, degios, sprogstamosios, ėsdinančios, toksiškos, sukeliančios koroziją ar turinčios kitų savybių, galinčių neigiamai įtakoti aplinką ir žmonių sveikatą;
5. netinkamos perdirbti atliekos (izoliacinės medžiagos, akmenų vata ir kt.).

Išrūšiuotos atliekos turi būti perduodamos įmonėms, turinčioms teisę tvarkyti tokias atliekas pagal sutartis dėl jų naudojimo ir šalinimo.

*Statybvietėje gali būti atskiriama (išrūšiuojama) ir daugiau atliekų rūšių atsižvelgiant į statybos rūšis, jų apimtį ir atliekų tvarkymo galimybes.

Nepavojingos statybinės atliekos gali būti laikinai laikomos statybvietėje ne ilgiau kaip vienerius metus nuo jų susidarymo dienos, tačiau ne ilgiau kaip iki statybos darbų pabaigos. Pavojingos statybinės atliekos turi būti laikinai laikomos pagal Atliekų tvarkymo taisyklėse nustatytus reikalavimus ne ilgiau kaip 6 mėnesius nuo jų susidarymo, tačiau ne ilgiau kaip iki statybos darbų pabaigos taip, kad nekeltų pavojaus aplinkai ir žmonių sveikatai.

Inertinės (nepavojingos) statybinės atliekos gali būti smulkinamos mobilią įrangą statybvietėje, kaip nustatyta statybinių atliekų tvarkymo taisyklių 12–15 punktuose.

Asbesto turinčios statybinės atliekos statybvietėje turi būti tvarkomos pagal statybinių atliekų tvarkymo taisyklių 24-26 punktuose nustatytus reikalavimus. Polichlorintų bifenių ir polichlorintų terfenilų (toliau – PCB/PCT) turinčios statybinės atliekos statybvietėje turi būti surenkamos pagal Polichlorintų bifenių ir polichlorintų terfenilų (PCB/PCT) tvarkymo taisyklių, patvirtintų Lietuvos Respublikos aplinkos ministro 2003 m. rugsėjo 26 d. įsakymu Nr. 473 „Dėl Polichlorintų bifenių ir polichlorintų terfenilų (PCB/PCT) tvarkymo taisyklių patvirtinimo“,

DOKUMENTO ŽYMUO	LAPAS	LAPŲ	LAIDA
24006-XX-TDP-SO-AR	3	16	0

ir 2004 m. balandžio 29 d. Europos Parlamento ir Tarybos reglamento (EB) Nr. 850/2004 dėl patvariųjų organinių teršalų ir iš dalies keičiančio direktyvą 79/117/EEB, reikalavimus (OL 2004 L 158, p. 7-49).

Vadovaujantis statybos techniniu reglamentu STR 1.05.01:2017 „STATYBĄ LEIDŽIANTYS DOKUMENTAI. STATYBOS UŽBAIGIMAS. STATYBOS SUSTABDYMAS. SAVAVALIŠKOS STATYBOS PADARINIŲ ŠALINIMAS. STATYBOS PAGAL NETEISĖTAI IŠDUOTA STATYBĄ LEIDŽIANTĮ DOKUMENTĄ PADARINIŲ ŠALINIMAS“ siekiant gauti statybos užbaigimo aktą, statybos užbaigimo komisijai turi būti pateikti dokumentai, įrodantys, kad rangovas, pats arba per vežėją perdavė statybines atliekas atitinkamas atliekas apdorojančiai įmonei (dokumentuose, pvz., sąskaitoje faktūroje, atliekų perdavimo–priėmimo akte, nurodomos perduotų atliekų rūšys, atliekų kodas ir svoris, atliekų perdavimo data, dokumentus patvirtina atliekas apdorojančios įmonės atsakingas asmuo), arba pateikta statytojo (užsakovo) pažyma apie neapdorotų statybinių atliekų sunaudojimą šių statybinių atliekų tvarkymo taisyklių 4 punkte nurodytuose dokumentuose numatytais būdais.

Pavojingas atliekas, išveža spec. atestuota įmonė. Statybinės atliekos tvarkomos pagal Statybinių atliekų tvarkymo taisykles (2006m. gruodžio 29d. LR aplinkos ministro įsakymas Nr. D1-637). Numatomas savalaikis atliekų išvežimas.

Visi saugomų, vežamų pavojingų atliekų konteineriai ar pakuotės turi būti paženklinėti. Pavojingų atliekų ženklavimo etiketė.

Statybvietėje turi būti pildomas pirminės atliekų apskaitos žurnalas, vedama susidariusių ir perduotų tvarkyti statybinių atliekų apskaita, nurodomas jų kiekis, teikiamos pirminės atliekų apskaitos.

Statybinis laužas turi būti išvežamas savivarčiais su uždangalu. Pakrautos statybinis laužas papildomai sulaistomas vandeniu, kad būtų sumažintas dulkių skleidimasis.



Statybinių šiukšlių konteineris

Orientaciniai šiukšlių ir statybinio laužo kiekiai susidarantys rangos metu:

Medžiaga	Kodas	Kiekis (t)	Tvarkymas
Betonas/ Asfaltas	17 01 01	36,2	Šalinimas specialiai įrengtuose sąvartynuose
Mediena	17 02 01	7,8	Naudojimas kurui ar kitais būdais energijai gauti
Stiklas	17 02 02	7,0	Kitų neorganinių medžiagų perdirbimas (atnaujinimas)
Metalai	17 04	5,2	Metalų ir metalų junginių perdirbimas (atnaujinimas)
Plastikas/ Bitumas/ Linoleumas	17 02 03	5,5	Organinių medžiagų, nenaudojamų kaip tirpikliai, perdirbimas (atnaujinimas)
Izoliacinės medžiagos	17 06 04	1,5	Šalinimas specialiai įrengtuose sąvartynuose/ Kitų neorganinių medžiagų perdirbimas (atnaujinimas)
	Viso:	63,1	

Orientaciniai grunto kiekiai susidarantys rangos metu:

Medžiaga	Pavojingumas	Kiekis (t)	Tvarkymas
Augalinis sluoksnis	Nepavojingos	6,5	Panaudojamos sklypo teritorijoje paviršiaus formavimui, perteklius išvežamas į kitus objektus (pievas)

DOKUMENTO ŽYMUO	LAPAS	LAPŲ	LAIDA
24006-XX-TDP-SO-AR	4	16	0

Gruntas	Nepavojingos	58,3	Panaudojamos sklypo teritorijoje paviršiaus formavimui, perteklius išvežamas į kitus objektus
Viso:		64,8	

Buitinės atliekos saugomos atskirame konteineryje ir sudarius sutartį su atliekų tvarkytoju, pastoviai išvežamos.

Iki darbų pradžios būtina sudaryti sutartį su statybinės atliekas utilizuojančia įmone, kuri turi atitinkamą sertifikatą.

Statytojas priduodamas statinį priėmimo komisijai, turi pateikti faktinius dokumentus apie susidariusių atliekų kiekius, rūšis bei jų tvarkymo vietas. Vykdamas visus darbus, būtina vadovautis galiojančiais normatyviniais dokumentais ir projektu.

7. GAMYBINĖS, ŪKINĖS AR KT. VEIKLOS RIBOJIMO, SUSTABDYMO AR NUTRAUKIMO SĄLYGOS

Visos statybinės medžiagos atvežamos autotransportu esama asfaltuota k02 gatve ir iškraunamos prie pastato tam skirtose sandėliavimo vietose. Medžiagos ir įrenginiai privalo būti išdėstyti arba sudėti į krūvas taip, kad negalėtų nuslysti arba nuvirsti. Prireikus privalo būti uždengtos perėjos arba į pavojingas zonas neprivalo būti įėjimo.

Papildomas žemės sklypas statybiniais produktams, konstrukcijoms, atliekoms ir gruntui sandėliuoti nenumatytas. Visos medžiagos sandėliuojamos tam skirtose vietose, medžiagos į statybos aikštelės atvežamos ne visos iš karto, o tik tiek kiek reikia nepertraukiamam statybos procesui.

Darbuotojai privalo būti apsaugoti nuo krentančių daiktų kolektyvinėmis saugos priemonėmis, taip pat darbuotojams privalo būti išduotos reikiamos asmeninės apsaugos priemonės.

Stogo remonto metu neturi būti mechaniškai pažeista esama stogo danga, o taip pat turi būti išsaugotos esamos ryšių oro linijos.

Į darbo vietą (ant stogo) medžiagos ir gaminiai pakeliami statybiniumi keltuvu bei rankiniu būdu, panaudojant skryščių kompleksus (polispastus) arba gervę. Nedidelė dalis medžiagų gali būti nunešama į darbo vietas per esamas laiptines, tačiau esamose laiptinėse draudžiama palikti arba laikinai sandėliuoti medžiagas. Dirbantys ant stogo darbininkai turi būti aprūpinti apsauginiais diržais, o diržų prikabinimas prie esamų stogo konstrukcijų turi būti patikimas. Polispastų arba gervės tvirtinimo būdai, o taip pat laikino metalinio tinklo tvirtinimo būdas konkretizuojami rangovo technologiniame projekte.

Visos statybinės atliekos ir šiukšlės nuo stogo nuleidžiamos žemyn polietilenu vamdžynu, arba konteineriuose nuleidžiamos statybiniumi keltuvu, pakraunamos į autotransportą ir išvežamos į atliekų perdirbimo vietą.

Keičiant senus langus ir duris, pirmiausia demontuojami seni mediniai langai ir durys. Demontuojamų langų ir durų kiekis negali būti didesnis už sumontuojamų tą pačią dieną. Senos, demontuotos konstrukcijos išvežamos atliekų tvarkytojui.

Fasadų apšiltinimui pagal pastato perimetrą įrengiami inventoriniai pastoliai. Esant galimybei, gali būti naudojamas ir statybinis bokštelis.

Fasadai šiltinami nuo pristatomų pastolių kurie papildomai tvirtinami laikiniais ankeriais prie sienos. Naudojami pastoliai turi būti patikrinti, ar atitinka stiprumo reikalavimus, nėra mechaniškai pažeisti. Ant pastolių negalima sukrauti didelio kiekio statybinų medžiagų. Vykdamas statybos darbus ant pastolių medžiagos užkeliamos keltuvais. Siekiant apsaugoti žmonės einančius į remontuojamą pastatą ties įėjimais turi būti įrengti apsauginiai stogeliai, sudaryti koridoriai judėjimui aptvertoje teritorijoje. Technologiniame projekte atlikti technologines korteles fasadų šiltinimo bei apdailos įrengimo darbams

Šildymo ir vandentiekio sistemų atnaujinimo (modernizavimo) darbai turi būti atliekami nešildymo sezono metu ar kitu metu. Iki statybos darbų pradžios užsakovą būtina informuoti apie darbų pradžią, jų trukmę ir vykdymo tvarką.

Inžinerinių tinklų įrengimo darbai turi būti atliekami tik suderinus su užsakovu. Elektros instaliacijos montavimo metu turi būti atjungtas elektros tiekimas esamose elektros tinklų atkarpose.

Statybos metu turi būti nepažeisti ir išsaugoti esami požeminiai ir antžeminiai inžineriniai tinklai.

Iki statybos darbų pradžios užsakovą būtina informuoti apie darbų pradžią, jų trukmę ir vykdymo tvarką.

Esami komunikacijų tinklai statybos metu neatjungiami. Statybos darbų metu remontuojamame pastate veikla nesustabdoma. Statybos darbai vykdomi etapais, kurie derinami ir tvirtinami kartu su namo gyventojų administracija, kitomis suinteresuotomis struktūromis.

Statybos darbų metu inžinerines komunikacijas nenumatoma atjungti, tačiau atsitikus nenumatytiems veiksniams galima. Tuomet statybos organizacija turi kreiptis į numatomų inžinerinių komunikacijų eksploatuotoją ir suderinti atjungimo darbus. Apie numatomą elektros energijos, vandens ar šildymo nutraukimą, turi pranešti iš anksto pastato administracijai.

Vykdamas remonto darbus, pastatą numatomą eksploatuoti tai yra pastate nebus stabdoma veikla statybos darbų metu, tačiau statybinė organizacija vykdamas statybos darbus turi suderinti darbų grafiką su gyvenamojo namo administracija. Tai komplikuoja remonto darbų vykdymą ir reikalauja ypatingą dėmesį skirti darbo saugos reikalavimams, darbų eiliškumui bei jų kokybei.

Vykdamas remonto darbus aplinkosaugos bei trečiųjų asmenų interesai nepažeidžiami. Siekiant sumažinti neigiamą poveikį gretimybėms ir trečiųjų asmenų interesams, turi būti apribotas mechanizmų ir įrankių skleidžiamas triukšmas ir vibracija. Didelį triukšmą skleidžiantys mechanizmai ir įrankiai turi būti pakeisti kitais arba numatant jiems triukšmo slopintuvus.

Visi statybos darbai, kurie susiję su trečiaisiais asmenimis, turi būti derinami su jais ir gaunamas sutikimas iš jų. Vykdamas darbus būtina suderinti su suinteresuotų inžinerinių tinklų įmonių atstovais. Prieš pradėdamas statybos darbus reikalinga parengti statybos darbų technologijos projektą.

Technologijos projektui ekspertizė neprivaloma.

DOKUMENTO ŽYMUO	LAPAS	LAPŲ	LAIDA
24006-XX-TDP-SO-AR	5	16	0

8. TRANSPORTO EISMO KELIUOSE IR GATVĖSE LAIKINO RIBOJIMO AR UŽDARYMO GALIMYBĖS IR SĄLYGOS

Eismo organizavimas.

Privažiuoti prie atnaujinamo pastato galima esamu bendro naudojimo asfaltuotu privažiavimo keliu iš Pupinės gatvės. Siauriuose, naudojamuose automobilių stovėjimui privažiavimo keliuose ir aikštelėse, medžiagų atvežimo ir statybinių šiukšlių išvežimo dieną reikia organizuoti eismą. Vežant didelių gabaritų krovinius į statybos aikštelę reikia iš anksto numatyti ženklus draudžiančius palikti automobilius konkrečioje gatvėje, kad krovinius vežančios transporto priemonės galėtų netrukdomai pravažiuoti. Arba kol vyks statybos darbai visiškai uždrausti parkavimą minėtoje gatvėje ar gatvės atkarpoje. Medžiagų atvežimo dieną reikia užtikrinti, kad transportas patektų į teritoriją, turi būti atidaryta užkarda, automobiliai sustatyti taip, kad netrukdytų pravažiuoti ir apsisukti. Taip pat būtina iš anksto perspėti gyvenamojo namo gyventojus, kad galėtų laiku patraukti automobilius. Jeigu nėra galimybių privažiuoti transportui su medžiagomis per ankštą įvažiavimą, visos medžiagos nunešamos rankiniu būdu.

DOKUMENTO ŽYMUO	LAPAS	LAPŲ	LAIDA
24006-XX-TDP-SO-AR	6	16	0

9. APRŪPINIMO ELEKTRA, VANDENIU IR KITAIŠ RESURSAIS, TERITORIJOS APŠVIETIMO, NUOTEKŲ ŠALINIMO AR SURINKIMO GALIMYBĖS IR SĄLYGOS STATYBOS METU

Statybos aikštelė siūloma aprūpinti inžinieriniais tinklais:

- Elektros energija atvedama iš modernizuojamo pastato įrengus atskirą apskaitą, pajungiant laikiną elektros įvadą ir kabelį ne mažesniame kaip 6 metrų aukštyje ant medinių atramų;
- Vanduo technologinėms reikmėms ir statybiniam laužui laistyti atvedama iš modernizuojamo pastato įrengus atskirą apskaitą, taip pat bus atvežamas cisternose;
- Neužterštos nuotekos saugomos teritorijoje įrengtose laikinuose rezervuaruose ir išvežamos. Užterštos nuotekos turi būti surinktos ir pristatytos į tam pritaikytą sąvartyną.

Laikinas vandentiekis pajungiamas nuo vandentiekio įvado arba vandentiekio tinklų įrengiant skaitliuką. Klojami plastikiniai arba metaliniai vamzdžiai. Vasarą skirstomieji tinklai gali būti iš guminių arba audeklinių žarnų, nutiestų ant žemės, o magistraliniai – iš metalinių vamzdžių, įleistų į žemę arba paklotų ant žemės paviršiaus ir apsaugotų nuo pažeidimų. Geriamas vanduo turi atitikti higienos reikalavimus. Laikinių inžinierinių tinklų pasijungimo taškai derinami su Užsakovu. Vienam žmogui pagal normas reikalingas poreikis yra 30 l/para. Statybos eigoje vanduo gali būti atvežamas į statybos aikštelę cisternose ar kitokiose tarose.

Statybos aikštelėje atvežamas ir pastatomas biotualetas arba įrengiama laikina kanalizacija nutekamiems vandenims ir įvairioms atliekoms pašalinti iš sanitarinių ir buitinių patalpų (dušinių, prausyklų, tualetų) į kanalizacijos tinklą. Į jį nukreipiamos buitinių patalpų nuotekos.

Įrengiamos laikinos buitinės patalpos: statybos vadovo patalpa, buitinės patalpos darbininkams, biotualetai, pasitarimų patalpa, apsaugos postas ir ratų plovimo postas prie įvažiavimo į statybietės teritoriją.

Apytikslis elektros galingumo poreikis statybinei įrangai apie 10 kW. Kadangi visi statybiniai įrenginiai nebus naudojami vienu metu tai elektros poreikis bus ženkliai mažesnis. Įvertinus naudojimo koef. elektros poreikis apie 7 kW.

10. REIKALAVIMAI STATYBOS ĮRANGAI IR TRANSPORTO PRIEMONĖMS

Visa statybietės teritorija turi būti aptverta, į statybietės teritoriją negali patekti pašaliniai žmonės. Statybietės teritorijoje privalo būti įrengtos darbuotojų buitinės patalpos. Buitinės patalpas, suderinus su pastato administracija, galima įrengti remontuojamo pastato nenaudojamose patalpose. Jose turi būti numatytos persirengimo patalpos su spintelėmis, jeigu darbuotojai atvyksta ne su darbo rūbais, valgymo ir poilsio patalpa. Statybietėje privalo būti WC ir praustuvai. Ypač didelį dėmesį reikia skirti saugumui. Visos buitinės patalpos ir sandėliavimo aikštelės įrengiamos esamo sklypo ribose.



Buitinių patalpų konteineris

Administracinių ir buitinių patalpų dydžių nustatymas:

Patalpų pavadinimas	Skaičiavimo metodika	Plotas
Statinio statybos vadovo ir darbų vadovo patalpos	Vienam žmogui	5 m ²
Drabužinės	Vienam žmogui	1,13 m ²
Prausyklos	Vienam žmogui	0,26 m ²
Drabužių ir avalynės džiovinimo patalpos	Vienam žmogui	0,2 m ²
Poilsio ir valgymo patalpos	Vienam žmogui	1 m ²
Patalpos sušilti	Vienam žmogui	0,1 m ² (min 8 m ²)
Dušinės	Viena dušinė 7 žmonėms	Dušo kabina – 1,75 m ² , Persirengimo patalpa – 2,0 m ²

DOKUMENTO ŽYMUO	LAPAS	LAPŲ	LAIDA
	24006-XX-TDP-SO-AR	7	16

Tualetai	Vienas tualetas 30-čiai žmonių	Kabinos dydis 1,2x0,8 m ²
----------	--------------------------------	--------------------------------------

Visi statybiniai mechanizmai turi būti tvarkingi. Degalų ir tepalų nutekėjimas ir patekimas į gruntą draudžiamas. Draudžiama naudoti kenksmingas aplinkai medžiagas. Iš statybos zonos į gatvę išvažiuojančio autotransporto ratai turi būti švarūs, o esant reikalui, nuplaunami vandeniu.

Statyboje numatyta naudoti šiuo pagrindinius mechanizmus bei autotransporto priemones:

Pastolių sistemos	1 kompl.;
Statybinis keltuvas	1 vnt.;
Kompresorius	2 vnt.;
Skryščių kompleksas	2 vnt.;
Perforatorius	2 vnt.;
Pjaustymo įranga	3 vnt.;
Specializuotas automobilis	2 vnt.;
Bortinis automobilis	2 vnt.;
Grunto tankintuvas (rankinis)	1 vnt.;
Suvirinimo aparatas	3 vnt.;
Kiti smulkesni mechanizmai	5 kompl.;

Nurodyti mechanizmai ir jų kiekiai statyboje gali būti rangovo nuožiūra pakeisti kitais, analogiškais. Pagrindiniai mechanizmai ir jų kiekiai konkretizuojami rangovo technologiniame projekte.

Statybvietėje naudojama įranga privalo atitikti STR 2.01.08:2003 „Lauko sąlygomis naudojamos įrangos į aplinką skleidžiamo triukšmo valdymas“ (Žin., 2003, Nr. 90-4086) nustatytus reikalavimus.

11. BENDRIEJI STATYBOS DARBŲ STATYBVIETĖJE SAUGOS, SVEIKATOS, HIGIENOS REIKALAVIMAI IR SĄLYGOS

Už sklypo ribų rekonstruojant požeminius inžinierinius tinklus, reikia gauti tų sklypų savininkų sutikimą. Rekonstruojant požeminius inžinierinius tinklus turi būti imtasi visų saugumo priemonių, darbų zona turi būti aptverta, įrengti tiltukai praėjimui per iškastas tranšėjas esamų šaligatvių vietose.

Prieš pradėdant žemės darbus statybvietėje pagal topografinę nuotrauką būtina patikslinti esamų požeminių komunikacijų buvimo vietas. Jeigu projekte nėra numatyta požeminių komunikacijų išardymas kaip neveikiančių arba ateityje nebereikalingų, jas būtina apsaugoti nuo pažeidimo kasant arba vykdant kitus žemės darbus. Apie aptiktas topografinėje nuotraukoje arba brėžiniuose nepažymėtas komunikacijas prieš pradėdant žemės darbus būtina informuoti Užsakovą. Darbų vykdymo metu pažeistas komunikacijas turi suremontuoti Rangovas savo sąskaita.

Žemės darbų pradžioje nuo statybvietės aikštelės paviršiaus pašalinamas laužas, šiukšlės, akmenys, dirvožemio augalinis sluoksnis, organinės ir kitos žalingos medžiagos. Surinktos žalingos medžiagos ir laužas statybos Vadovo nurodymu turi būti išvežtas į iš anksto numatytą sąvartyną.

Visi atviri šuliniai ir duobės statybos aikštelėje turi būti aptverti bei pastatyti informaciniai ženklai. Visos statybos metu būtina apsaugoti esamus statinius nuo tokių pavojų, kaip dėl pagrindų išplovimo arba kitokio pobūdžio jų susilpninimo, šoninio slinkimo ir kitų veiksmų. Pastebėjus bet kokius pokyčius būtina sustabdyti darbus ir informuoti statybos Vadovą.

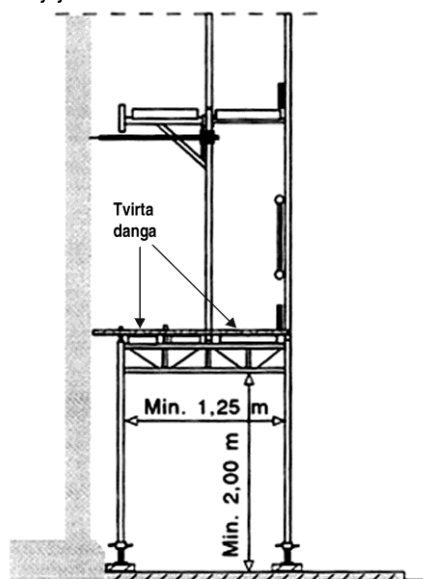
Iki pagrindinių darbų pradžios būtina atlikti šiuos paruošiamuosius darbus:

- įrengti laikinas buitines patalpas;
- įrengti priešgaisrinį postą;
- aptverti statybos zoną 2,0m aukščio apsaugine tvora. Tvora turi būti uždara ties įvažiavimais įrengiami vartai. Tvora ženklinama ženklais, įspėjančiais apie vykdomus statybos darbus;
- įrengti statybvietės apšvietimą;
- numatyti statybinio keltuvo vietas;
- sienų apšiltinimo ir apdailos darbams įrengti pastolius;
- numatyti statybinių šiukšlių konteinerio vietą;
- numatyti statybinių medžiagų sandėliavimo vietą;
- įrengti laikiną apsauginį 1,0-1,5m pločio metalinį tinklą esamo parapeto lygyje, tinklo tvirtinimo būdą nustato rangovas technologiniame projekte;
- įrengti laikiną darbų zonos aptvėrimą;
- iškabinti įspėjamuosius ir draudžiamuosius ženklus;
- paruošiama statybvietės aikštelė, augalinio sluoksnio nustūmimas, esamų dangų demontavimas.

Buitinių patalpų, priešgaisrinio posto, sandėliavimo aikštelės, statybinio keltuvo ir šiukšlių konteinerio vieta turi būti parinkta taip, kad po jais nebūtų požeminių ir antžeminių inžinierinių tinklų (šiluminių trasų, vandentiekio ir nuotekų vamzdžių, dujotiekio, elektros ir ryšių kabelių ir kt.). Taip pat negalima jų įrenginėti ant šaligatvių, praėjimų, pravažiavimų, automobilių stovėjimo ir vaikų žaidimo aikštelių.

DOKUMENTO ŽYMUO	LAPAS	LAPŲ	LAIDA
24006-XX-TDP-SO-AR	8	16	0

Statybų aikštelė turi būti aptverta, turi būti užtikrinta, kad į jos zoną nepatektų pašaliniai asmenys. Inventoriniai pastoliai pastatyti aplink pastato perimetrą turi būti aprausti tinklu. Siekiant apsaugoti žmonės einančius į remontuojamą pastatą ties įėjimais turi būti įrengti apsauginiai stogeliai, sudaryti koridoriai judėjimui aptvortoje teritorijoje.



Praėjimo stogelio įrengimo detalė

Prieš darbų pradžią, panaudojant laikinus ir pastovius įrenginius, organizuojamas paviršinio vandens nuvedimas.

Kai gruntas kasamas žemiau gruntinio vandens lygio, vandens lygis pažeminamas įrengiant atvirąjį arba uždarytąjį drenažą, naudojant adatinius filtrus ar gręžininius šulinius su siurbiais. Vykdam vandens pažeminimo darbus, numatomos priemonės, apsaugančios iškasas, šlaitus ir šalia esančius įrenginius nuo stabilumo praradimo.

Bendrosios darbuotojų saugos taisyklės

Vykdam statybos darbus statybvietės aikštelėje reikia vadovautis: LR darbuotojų saugos ir sveikatos įstatymu, „Kėlimo kranų naudojimo taisyklės“, „Darboviečių įrengimo bendrieji nuostatai“, „Darboviečių įrengimo statybvietėse nuostatai“, „Vikšrinių ratinių automobilių ir automobilinio tipo su spec. važiuokle kranų kranininko saugos ir sveikatos instrukcija“, „Kėlimo kranų darbo vadovo saugos ir sveikatos instrukcija“ bei kitais veikiančiais darbo saugos norminiais dokumentais.

Bendrieji darbuotojų saugos ir sveikatos reikalavimai:

Vadovaujantis Lietuvos Respublikos darbo kodekso, specialių pertraukų trukmės per darbo dieną (pamainą) ir jų nustatymo sąlygų aprašu Minimali specialių pertraukų trukmė per 8 valandų darbo dieną (pamainą) turi būti ne mažesnė kaip 40 minučių. Esant kitai darbo dienos (pamainos) trukmei, specialių pertraukų trukmė turi būti proporcinga darbo laikui.

Specialios pertraukos suteikiamos esant šioms sąlygoms:

1. kai darbuotojai dirba lauke, kai aplinkos temperatūra žemesnė kaip -10 C , arba nešildomose patalpose, kai aplinkos temperatūra žemesnė kaip $+4\text{ C}$;

2. kai darbuotojai dirba profesinės rizikos sąlygomis, taip pat dirba sunkų fizinį ar didelės protinės įtampos reikalaujantį darbą, arba jeigu pagal profesinės rizikos vertinimo, atlikto vadovaujantis socialinės apsaugos ir darbo ministro ir sveikatos apsaugos ministro patvirtintais Profesinės rizikos vertinimo bendraisiais nuostatais, rezultatus darbuotoją veikia bent vienas profesinės rizikos veiksnys, kurio dydis viršija nustatytąjį darbuotojų saugos ir sveikatos norminiuose teisės aktuose, ir todėl profesinė rizika įvertinta kaip toleruotina.

Specialios pertraukos darbuotojams, nurodytiems Aprašo 1 papunktyje, turi būti suteikiamos ne rečiau kaip kas pusantros valandos.

Specialios pertraukos darbuotojams, nurodytiems Aprašo 2 papunktyje, turi būti suteikiamos tokios trukmės ir tokiu dažnumu, kad veiksmingai prisidėtų prie darbuotojų sveikatos ir darbingumo išsaugojimo, atsižvelgiant į profesinės rizikos vertinimo dokumentuose, nurodytuose socialinės apsaugos ir darbo ministro ir sveikatos apsaugos ministro tvirtinamuose Profesinės rizikos vertinimo bendruosiuose nuostatuose, nustatytos profesinės rizikos dydį ir pobūdį, bet ne rečiau kaip kas pusantros valandos.

Vadovaujantis Lietuvos Respublikos darbo kodekso, specialių pertraukų trukmės per darbo dieną (pamainą) ir jų nustatymo sąlygų aprašu

Vadovaujantis Lietuvos Respublikos darbo kodekso, specialių pertraukų trukmės per darbo dieną (pamainą) ir jų nustatymo sąlygų aprašu

Vadovaujantis Lietuvos Respublikos darbo kodekso darbo laiko režimo valstybės ir savivaldybių įmonėse, įstaigose ir organizacijose nustatymo aprašu:

Konkretų darbo pradžios, pabaigos ir pietų pertraukos laiką pagal Lietuvos Respublikos darbo kodekso reikalavimus nustato tos įmonės, įstaigos, organizacijos vadovas, suderinęs su įmonės, įstaigos, organizacijos savininko teises ir pareigas įgyvendinančia institucija.

DOKUMENTO ŽYMUO	LAPAS	LAPŲ	LAIDA
24006-XX-TDP-SO-AR	9	16	0

1. Prieš statybos darbų pradžią ir darbų eigoje statybvietėje turi būti nustatytos (nustatomos) pavojingos zonos, kuriose nuolat veikia arba gali veikti (atsirasti) rizikos veiksniai.
2. Pavojingos zonos, kuriose nuolat veikia pavojingi ir/arba kenksmingi veiksniai, turi būti aptvertos apsauginiais aptvarais, kad kliudytų darbuotojams, neturintiems teisės patekti į tokias zonas.
3. Pavojingos zonos, kuriose gali veikti (atsirasti) pavojingi ir/arba kenksmingi veiksniai, turi būti aptvertos signaliniais aptvarais ir paženklintos saugos ir sveikatos apsaugos ženklais arba kitaip aiškiai pažymėtos.
4. Darbų vykdymui pavojingose zonose, kuriose nuolat veikia ar gali veikti (atsirasti) rizikos veiksniai, nepriklausantys nuo atliekamų darbų pobūdžio, turi būti išduota paskyra-leidimas.
Įmonėje, atsižvelgiant į veiklos profilį, turi būti sudarytas darbo vietų ir darbų, atliekamų tik pagal paskyrą-leidimą sąrašas. Sąrašą tvirtina darbdavys.
Paskyrą - leidimą darbų vadovui išduoda darbdavio paskirtas asmuo. Jis privalo kontroliuoti, kad būtų įgyvendintos paskyroje - leidime nurodytos darbuotojų saugos ir sveikatos priemonės. Darbų vadovas privalo supažindinti darbuotojus su būtinomis saugos ir sveikatos priemonėmis ir instruktavimą įforminti paskyroje - leidime.
5. Paskyra - leidimas vykdyti darbus statinių arba komunikacijų apsauginėse zonose gali būti išduota tik turint statinių ar komunikacijų savininkų (ekspluatuotojų) raštišką leidimą.
6. Paskyra - leidimas išduodama darbų vykdymo laikotarpiui. Kai darbų vykdymo metu atsiranda paskyroje - leidime nenumatyti pavojingi ar kenksmingi veiksniai, darbus būtina nutraukti. Atnaujinti darbus galima tik gavus naują paskyrą - leidimą ir įgyvendinus joje numatytas priemones darbuotojų saugai ir sveikatai užtikrinti.
7. Darbų vadovas privalo nedelsiant nutraukti darbus, jei gamtinės sąlygos (pūga, vėjas, uraganas, perkūnija, sniegas ir kt.) kelia pavojų darbuotojų saugai ir sveikatai.
8. Nuolatinės ar laikinos darbuotojų buvimo vietos (gamybinės buties patalpos, poilsio vietos, žmonių praėjimai) turi būti už pavojingų zonų ribų.
9. Rangovas pradėti statinio statybos darbus gali tik parengęs darbų technologijos (vykdymo) projektą. Statybos darbų technologijos (vykdymo) projekte turi būti numatyti darbuotojų saugai ir sveikatai užtikrinti sprendimai. Darbų technologijos (vykdymo) projektas gali būti nerengiamas nesudėtingiems (mažiesiems) statiniams. Tai sprendžia statybos vadovas kartu su statybos techninės priežiūros vadovu.
10. Statybos darbuose naudojamos darbo priemonės, įrenginiai ir technologinė įranga turi atitikti saugos ir sveikatos reikalavimus ir turi būti nurodyti statybos darbų technologijos (vykdymo) projekte ar technologinėse kortelėse.
11. Visi asmenys, esantys statybvietėje, privalo dėvėti apsauginius šalmsus.
12. Kai statant, rekonstruojant, remontuojant statinius naudojami kėlimo kranai ir į jų pavojingas zonas patenka gyvenamieji namai, visuomeniniai, gamybiniai ir kiti statiniai, transporto arba pėsčiųjų keliai (šaligatviai), statybos darbų technologijos (vykdymo) projekte bei statybvietės įrengimo saugos ir sveikatos priemonių plane turi būti numatytos žmonių saugą užtikrinančios priemonės: transporto ir pėsčiųjų kelių perkėlimas už pavojingų zonų ribų; apsauginių priedangų įrengimas; žmonių iškeldinimas iš statinių arba darbų vykdymas tuo metu, kai statiniuose nėra žmonių ir panašiai.
13. Gyvenvietėse ir veikiančių įmonių teritorijose esančios statybvietės turi būti aptvertos, kad į jas nepatektų pašaliniai asmenys. Statyviečių aptvarų aukštis turi būti ne žemesnis kaip 1,6 m.
Aptvarai, esantys šalia masinio žmonių judėjimo kelių, turi būti ne žemesni kaip 2 m, su vientisu apsauginiu stogeliu, apsaugančiu nuo krentančių daiktų.
14. Vykdamas žemės darbus gyvenviečių ar veikiančių įmonių teritorijoje, duobės, tranšėjos ir kitos iškasos tose vietose, kur vyksta transporto ar pėsčiųjų judėjimas, turi būti aptvertos pagal šių Taisyklių 13 punkto reikalavimus.
Perėjimo vietose per iškasas turi būti nutiesti ne siauresni kaip 1 m perėjimo tilteliai su aptvarais, apsaugančiais nuo kritimo.
Šuliniai, šurfai ir kitos panašios iškasos turi būti uždengti dangčiais, skydais arba aptverti.
Aptvarai, apsaugantys nuo kritimo iš aukščio, turi būti ne žemesni kaip 1,1 m, su porankiu viršuje, 0,15 m aukščio ištisine papėdės juosta apačioje ir 0,5 m aukštyje nuo pakloto paviršiaus - su viduriniu tašeliu, arba būtina naudoti kitas lygiavertes apsaugos priemones.
15. Prieš darbų pradžią uždaroje talpose, šuliniuose, tranšėjose ir kitose vietose, kuriose gali atsirasti kenksmingos dujos, būtina atlikti darbo aplinkos oro analizę, o darbo metu - nuolat tikrinti aplinkos orą kad nebūtų neviršyta jų ribinė vertė.
Darbo metu atsiradus kenksmingoms dujoms, darbai šiose vietose turi būti nedelsiant nutraukti ir tęsiami tik jas pašalinus bei atlikus iš naujo oro analizę arba naudojant būtinas asmenines apsaugines priemones.
16. Dirbti vietose, kuriose gali atsirasti kenksmingų dujų būtina su atitinkamomis asmeninėmis apsaugos priemonėmis (pvz., dujų kaukėmis su oro padavimu). Darbų vykdymui uždaroje talpose, šuliniuose turi būti skiriami ne mažiau kaip trys darbuotojai: du iš jų esantys išorėje, prižiūri bei prireikus suteikia pagalbą dirbančiajam. Dirbti uždaroje erdvėje, šulinyje būtina su saugos diržu ir priėjo pritvirtintu saugos (gelbėjimo) lynu.
Dirbant kolektoriuose arba komunikacijų tuneliuose, turi būti atidarytos dvi artimiausios angos arba durys taip, kad darbuotojai būtų tarp jų.
17. Statybines atliekas iš statomų statinių reikia nuleisti žemyn uždalais latakais, vamzdžiais, dėžėse -konteineriuose ar panašiais nepavojingais būdais. Mesti statybines atliekas be latakų ar kitų priemonių leidžiama iš ne didesnio kaip 3 m aukščio. Vieta, į kurią metamos šiukšlės, turi būti aptverta.
18. Transporto ir pėsčiųjų judėjimo keliai, priėjimai prie darbo vietų ir darbo vietos turi būti reikiamai prižiūrimi, valomi nuo šiukšlių ir sniego, neužkraunami sandėliuojamomis medžiagomis, konstrukcijomis.
19. Statybines mašinas ir transporto priemones leidžiama pastatyti, jomis dirbti arba važiuoti šalia iškasų (duobių, tranšėjų griovių ir kt.) su nesutvirtintais šlaitais tokiu atstumu, koks nurodytas statybos darbų technologijos (vykdymo) projekte.

DOKUMENTO ŽYMUO	LAPAS	LAPŲ	LAIDA
24006-XX-TDP-SO-AR	10	16	0

20. Priemonės darbo vietai paaukštinti (pastoliai, kopėčios ir kitos) ir jų naudojimas turi atitikti standartų reikalavimus. Pastoliai, klojiniai ir paklotas turi būti apskaičiuoti galimai didžiausiai apkrovai, atsižvelgiant į atliekamų darbų pobūdį ir faktines apkrovas.
21. Gruntas, ant kurio statomi pastoliai, turi būti išlygintas, sutankintas, su nuolydžiu paviršiniam vandeniui nutekėti. Pastoliai, neturintys reikiamo stabilumo, prie statinio sienos turi būti pritvirtinti statybos darbų technologijos (vykdymo) projekte arba gamintojo dokumentuose nurodytais tvirtinimo būdais.
22. Sumontavus pastolius ir paklotus, būtina patikrinti: pastolių stabilumą užtikrinančių atskirų elementų sujungimus ir tvirtinimus, statramsčių vertikalumą atraminių aikštelių patikimumą metalinių pastolių įžeminimą.
23. Pagalbinę technologinę įrangą veikiančios apkrovos neturi viršyti apskaičiuotų projektinių ar gamintojo instrukcijose nurodytų dydžių. Jei ant pastolių paklotų būtina uždėti papildomas apkrovas, pastolių konstrukcija turi būti apskaičiuota ir patikrinta toms apkrovoms.
24. Leidžiamas tik išilginis pakloto skydų sujungimas užleidžiant ant atramų ne mažiau kaip 0,20 m.
25. Jei šalia pastolių yra masinio žmonių judėjimo keliai, jie turi būti apsaugoti stogeliu, kad nebūtų pavojaus žmonėms, o pastolių fasadas - uždengtas apsauginiu tinklu.
26. Pastolių tikrinimo ir priežiūros tvarką nustato darbdavys (jei tokia tvarka nenurodyta gamintojo dokumentuose) vadovaudamasis Darboviečių įrengimo statybvietėse nuostatų 52 punktu.
27. Jei atliekant darbus ant 6 m ir aukštesnių pastolių šalia gali būti žmonės, turi būti ne mažiau kaip du paklotai: darbinis (viršutinis) ir apsauginis (apatinis).
28. Atstumas tarp statomo pastato sienos ir pastolių pakloto neturi viršyti 50 mm, kai atliekami mūro darbai, ir 150 mm - apdailos darbai.
29. Naudojamus pastolius ir kopėčias darbų vadovas turi apžiūrėti ne rečiau kaip kartą per 10 dienų.
30. Mėnesį ar ilgiau nenaudoti pastoliai prieš atnaujinant darbus turi būti patikrinti iš naujo.
31. Pastolius būtina apžiūrėti po smarkaus lietaus ar vėjo, polaidžio ar mechaninio poveikio. Pastebėjus pastolių deformacijas, jie turi būti taisomi ir tikrinami.
32. Ardant pastolius visos pirmo aukšto durys ir kitų aukštų išėjimų durys į balkonus turi būti uždarytos (ardymo zonoje). Ant durų turi būti pakabinti įspėjamieji ženklai.
33. Užlipimui ant pastolių ir nulipimui nuo jų turi būti įrengtos ne didesnės kaip 60% nuolydžio kopėčios.
34. Pristatomas kopėčias be darbo aikštelių leidžiama naudoti užlipimui tarp atskirų statomo statinio aukštų bei darbams, kuriuos atliekant neprireiktų papildomai remtis į statinio konstrukcijas. Pristatomos kopėčios turi būti su įtaisais, neleidžiančiais joms pasislinkti ar virsti darbo metu.
35. Dirbant ant konstrukcijų naudojamos pakabinamos kopėčios ir aikštelės turi būti su griebtuvais -kabliais.
36. Pristatomų kopėčių matmenys turi būti tokie, kad darbuotojas galėtų dirbti stovėdamas ant pakopos, esančios ne mažesniu kaip 1 m atstumu iki kopėčių viršaus. Leidžiama naudoti ne ilgesnes kaip 5 m pristatomas medines kopėčias. Dirbant ant pristatomų kopėčių aukščiau kaip 1,3 m, reikia naudoti saugos diržą pritvirtintą prie pastato konstrukcijos arba kopėčių, jeigu šios patikimai pritvirtintos prie pastato konstrukcijos.
37. Ant pristatomų kopėčių draudžiama:
 - dirbti šalia ar virš neapsaugotų veikiančių mašinų besisukančių dalių ir transporterių;
 - naudoti rankines elektros mašinas ar parakinį įrankį;
 - virinti dujomis ar elektra;
 - tempti laidus ar prilaikyti aukštyje sunkias detales.
 Šiuos darbus leidžiama atlikti naudojant pastolius, aikšteles ir kitas priemones.
38. Prieš naudojimą ir naudojimo metu kopėčios bandomos gamintojo dokumentuose nurodyta tvarka.
39. Priemonės, skirtos darbo vietai paaukštinti, turi būti stabilios, turėti lygų darbo paviršių be didesnių kaip 5 mm plyšių. Jei jos aukštesnės kaip 1,3 m - privalo turėti aptvarus, apsaugančius darbuotojus ir daiktus nuo kritimo.
40. Įrengiant arba ardant kolektyvines saugos priemones turi būti naudojami saugos diržai, patikimai pritvirtinti prie specialių tvirtinimo įtaisų ar statinio konstrukcijų.
41. Jei darbai atliekami didesniame kaip 5 m aukštyje nuo žemės paviršiaus, perdengimo arba darbo pakloto, kai pagrindinė priemonė, apsaugojanti nuo kritimo, yra saugos diržas, darbuotojai privalo turėti aukštalipio kvalifikaciją. Naujus darbuotojus, atliekančius aukštalipio darbus, vienerius metus turi prižiūrėti patyrę darbuotojai, paskirti darbdavio įsakymu ar kitu tvarkomuoju dokumentu.
42. Iškasos šlaite pastebėti rieduliai ir akmenys bei atsiskykę grunto sluoksniai turi būti pašalinti.
43. Natūralaus drėgnumo gruntuose, jei nėra gruntinio vandens ir požeminių statinių, kasti iškasas su vertikaliomis sienomis be sutvirtinimų leidžiama ne giliau, kaip:
 - 1,0 m - piltiniuose, smėlio ir žvyro gruntuose;
 - 1,25 m - priesmėlio gruntuose;
 - 1,50 m - priemolio ar molio gruntuose.
44. Visais atvejais, kai iškasų gylis didesnis kaip 5 m ar esant grunto rūšims, nenurodytoms 2 lentelėje, šlaitų statumas turi būti nustatytas statybos darbų technologijos (vykdymo) projekte.
45. Jeigu nėra galimybės naudoti inventorinius iškasų duobių ir tranšėjų sienų sutvirtinimus, reikia naudoti sutvirtinimus, pagamintus pagal darbdavio patvirtintus individualius projektus.
46. Statant sutvirtinimus, jų viršutinė dalis turi išsikišti virš iškasos krašto ne mažiau kaip 0,15 m.
47. Iškasos sienų sutvirtinimai statomi nuo viršaus į apačią, gilinant iškasą ne daugiau kaip kas 0,5 m, o išardomi iš apačios į viršų, užpilant iškasą.
48. Rišliuose gruntuose (priemoliuose, moliuose) leidžiama kasti rotoriniais ir tranšėjniais ekskavatoriais ne gilesnes kaip 3 m tranšėjas su vertikaliomis sienomis be sutvirtinimų. Tranšėjose, kuriose dirba žmonės, turi būti įrengti šlaitų sutvirtinimai.

DOKUMENTO ŽYMUO	LAPAS	LAPŲ	LAIDA
24006-XX-TDP-SO-AR	11	16	0

49. Dirbti iškasose su įmirkusiais šlaitais ar gilesnėse kaip 1,3 m leidžiama tik darbų vadovui apžiūrėjus grunto šlaitus ir, jei reikia, panaudojus tinkamas saugos priemones. Draudžiama lipti ir dirbti iškasose, iš kurių nepašalintas vanduo.
50. Kasant, transportuojant, iškraunant, išlyginant ir tankinant gruntą dvejomis ar daugiau savaeigėmis arba prikabinamomis statybinėmis mašinomis (skreperiais, greideriais, volais, buldozeriais ir kt.), judančiomis viena po kitos, tarp jų turi būti pakankamai saugūs atstumai. Jeigu darbai atlikti reikia, kad statybinių mašinų veikimo zonoje būtų darbuotojai, privaloma imtis tinkamų priemonių juos apsaugoti.
51. Radus sprogstamų medžiagų žemės kasimo darbus būtina nedelsiant nutraukti, užtikrinti jų apsaugą ir pranešti policijai.
52. Perkeliant ar paduodant į darbo vietą plytas ar smulkius blokus kėlimo kranais, būtina naudoti padėklus, konteinerius ir krovinių kėlimo įrangą neleidžiančią keliams kroviniams nukristi.
53. Mūrijant sienas, žemesnes kaip 0,7 m nuo perdangos paviršiaus, ir esant didesniai kaip 1,3 m aukščiui už sienos iki žemės (perdangos) paviršiaus, būtina naudoti kolektyvines saugos priemones (aptvarus, tinklus ar kitas priemones).
54. Mūrijant aukštesnius kaip 7 m statinius, būtina naudoti įrengtas pagal pastato perimetrą kolektyvines saugos priemones darbuotojams nuo krentančių daiktų apsaugoti (stogelius, apsauginius tinklus).
55. Neįrengus kolektyvinių saugos priemonių leidžiama mūryti ne aukštesnes kaip 7 m sienas, pagal statinio perimetrą paženklus pavojingą zoną.
56. Angos sienose, prie kurių paklotas (perdengimas) yra tik iš vienos pusės ir atstumas nuo pakloto iki angos apačios sienoje yra mažesnis negu 0,7 m, turi būti aptvertos arba uždengtos.
57. Montuotojams draudžiama pereiti nuo vienos konstrukcijos ant kitos be tam skirtų kopėčių, perėjimo tiltelių ar lipynių su aptvarais.
58. Draudžiama montuotojams vaikščioti konstrukcijomis ir jų elementais (santvaromis, rygeliais ir kt.), ant kurių nėra galimybės įrengti reikiamo pločio perėjimo su aptvarais, be specialių apsauginių įtaisų.
Draudžiama dirbti aukštyje atvirose vietose, kai vėjo greitis yra 15 m/s ir didesnis bei plikšalos, lijdros, perkūnijos, rūko ar blogo matomumo darbo vietose metu.
59. Po pakeltais montuojamų konstrukcijų elementais ar įrenginiais žmonėms būti draudžiama.
60. Pastačius (sumontavus) į projekcinę padėtį konstrukcijas ar jų elementus, jas būtina patikimai įtvirtinti. Atkabinti kėlimo priemonėmis pakeltas konstrukcijas ir įrenginius leidžiama tik juos patikimai įtvirtinus.
61. Pertraukę darbe metu palikti pakeltus kabančius ant krano kablio krovinius draudžiama.
62. Darbuotojams leidžiama dengti stogą tik darbų vadovui patikrinus stogą laikančiąsias konstrukcijas ir aptvarus.
Atliekant darbus ant stogų aukštesnių kaip 1,3 m arba kurių nuolydis didesnis kaip 20°, kad būtų išvengta darbuotojų arba darbo priemonių bei statybinių medžiagų kritimo, turi būti įrengtos kolektyvinės saugos priemonės, o darbuotojai aprūpinti reikiamomis apsauginėmis priemonėmis.

 - Kai stogo nuolydis didesnis kaip 20° arba stogas ar kitas paviršius yra pagamintas iš trapios medžiagos, galinčios lūžti ar kitaip suirti ir darbuotojas gali nukristi, turi būti įrengiami ne siauresni kaip 0,3 m pritvirtinti trapai darbuotojui atsistoti.
 - Ant stogo sukrauti medžiagas galima tik statybos darbų technologijos (vykdymo) projekte nurodytose vietose, imantis visų atsargumo priemonių kad medžiagos nenukristų žemyn.
 - Dirbti su parakiniais įrankiais (statybiniais pistoletais) leidžiama tik specialiai apmokytiems darbuotojams. Darbai turi būti atliekami pagal parakinio įrankio naudojimo instrukciją.

Visais darbo saugos klausimais būtina vadovautis DT 5-00 "Saugos ir sveikatos taisyklės statyboje". Ypatingą dėmesį būtina atkreipti į tai, kad:

- pašaliniai asmenys nepatektų į darbų vykdymo zoną, kuri turi būti pažymėta gerai matomais ženklais arba aptverta;
- darbininkai būtų aprūpinti specialia apranga ir individualios apsaugos priemonėmis pagal SDTB-13 "Darbuotojų aprūpinimo asmeninėmis apsaugos priemonėmis nuostatai";
- objekte būtų vaistinė su vaistais, tvarsčių rinkinys ir kitos pirmosios pagalbos priemonės;
- elektriniai statybos mechanizmai, įrankiai būtų įžeminti;
- gerai prieinamoje vietoje būtų įrengti priešgaisriniai postai (skydas su gesintuvais ir kitu priešgaisriniumi inventoriumi);
- nebūtų žmonių po keliamais gaminiais arba po kranu ir keltu, o taip pat vietose, kur gaminiai gali nukristi;
- darbo vietos būtų gerai apšviestos;
- dirbantieji ant stogo darbininkai būtų aprūpinti apsauginiais diržais;
- tiršto rūko, lijdros ar perkūnijos metu, o taip pat esant vėjui stipresniam kaip 15 m/s, darbai ant stogo ar kitų neapsaugotų konstrukcijų būtų nutraukti;
- esami praėjimai nebūtų užkrautos statybinėmis medžiagomis;
- kranas, keltuvas, skryščiai ir polispastai nebūtų perkrauti;
- pastato administracija būtų iš anksto informuoti apie darbų pradžią ir jų vykdymo tvarką bei trukmę;
- iki statybos pradžios būtų parengtas darbų vykdymo projektas;
- būtų paskirtas darbuotojas, atsakingas už darbo saugos priemonių įvykdymą.

Potencialiai pavojingos darbo vietos statybvietėje

- Darbai šuliniuose, kolektoriuose ir kituose požeminiuose įrenginiuose.
- Darbai vykdomi aukščiau kaip 5 m nuo žemės, perdenginio ar darbo pakloto paviršiaus, kai pagrindinė priemonė apsaugoti nuo kritimo yra apsaugos diržas.
- Elektros, ryšių oro linijų montavimas-demontavimas.
- Grunto kasyba gilesnėse kaip 2 m iškasose.

DOKUMENTO ŽYMUO	LAPAS	LAPŲ	LAIDA
24006-XX-TDP-SO-AR	12	16	0

- Darbas mechanizmų darbo zonos.
- Darbas su veikiančiais elektros įrenginiais, kurių kintama srovė 50 Hz dažnio, įtampa kintamos srovės - aukštesnė kaip 42 V, o nuolatinės srovės - aukštesnė kaip 110 V.
- Gaisrų gesinimas, avarinių ir gaivalinių nelaimių padarinių likvidavimas.
- Pravažiavimo keliai.
- Mechanizmų (keliamųjų kranų, buldozerių, ekskavatorių traktorių ir kt.) darbo zonos.
- Laikinos elektros linijos ir įrenginiai.
- Vykdamas žemės darbus - veikiančios požeminiai elektros kabeliai. Vykdamas darbus esamame pastate - vidaus elektros laidai, kabeliai ir įrenginiai.
- Ardant stogo dangą - stogo darbų zona.
- Ardant sienų konstrukcijas, vidaus komunikacijas - darbų nuo pastolių pakeliamų mechanizmų darbų zona.
- Montuojant (demontuojant) sunkius įrenginius ir konstrukcijas - montavimo (demontavimo) darbų zonos.

Darbai su kenksmingomis medžiagomis ir pavojingais įrenginiais

- Dujinio suvirinimo ir pjaustymo darbai.
- Suvirinimas elektra.
- Darbas su medžiagomis turinčiomis asbesto.

Darbuotojų apsauga šiltinant fasadus

- Darbus atlikti tik nuo patikrintų pakankamai stiprių ir stabilių paaukštinimo priemonių.
- Pastoliai pritvirtinami visame aukštyje prie tvirtio statinio paviršiaus. Negalima tvirtinti pastolių prie parapetų, karnizų, balkonų, lietaužėdžių.
- Įėjimo po pastoliais vietose reikia įrengti apsauginį stogelį. Stogelis turi išsikišti už pastolių ne mažiau kaip 1,5 m ir sudaryti 20 laipsnių kampą su horizontu.
- Kopėčias užlipti ant pastolių reikia įrengti 60 laipsnių kampu ir įtvirtinti.
- Draudžiama naudoti atsitiktines paaukštinimo priemones (statinių, dėžių ir pan.).
- Negalima atlikti darbų nuo išorinių pastolių esant plikledžiui, tirštam rūkui, lijundrai, griaudžiant perkūnijai, pučiant stipresniam kaip 15 m/s vėjui.
- Jeigu nėra galimybės įrengti darbinio pakloto ir aptvarų, darbai aukštyje darbai aukštyje nuo įvairių neaptvertų konstrukcijų prie neaptvertų angų kai darbo vieta yra 1,3 m aukštyje ir aukščiau, turi būti atliekami naudojantis asmeninėmis apsaugos priemonėmis nuo kritimo iš aukščio.
- Negalima dirbti ir būti žmonėms pavojingose zonos, vietose, kur kroviniai keliami kranais, keltuvais gervėmis. Šios zonos turi būti aptveriamos.
- Pastolių paklotas turi būti horizontalus.
- Paklotas turi būti dedamas ne arčiau kaip ant trečiojo nuo viršaus skersinio.
- Statant kopėčias reikia atkreipti dėmesį į templę, kuri turi būti įtempta.

Darbuotojų apsauga dengiant stogus

- Stogo dengimo ritinine danga vietoje turi būti ne mažiau kaip du evakuaciniai išėjimai.
- Uždarose patalpose, kuriose ruošiamos ritininės medžiagos, mastika, gruntavimo mišiniai, turi būti įrengta priverstinė ventilacija.
- Sandėliuoti ant stogo medžiagas ir įrankius saugiai, kad jie nenuslystų, nenuvirstų ar jų nenuneštų vėjas.
- Medžiagų, įrankių ir taros kritimo zona turi būti aptveriamas signaliniais aptvarais.
- Stogo dengimo vietoje turi būti gesinimo priemonių komplektas.
- Ant stogo pažymėti ir aptverti pavojingas zonas.
- Kai dirbama tai yra stogo danga klijuojama 1,3 m ir aukščiau nuo žemės paviršiaus, dirbant arčiau kaip 2 metrai nuo aukščių skirtumo, būtina įrengti apsaugos priemones (apsauginius stogo aptvarus).
- Draudžiama ant stogo dirbti esant plikledžiui, tirštam rūkui, lijundrai, griaudžiant perkūnijai, pučiant stipresniam kaip 15 m/s vėjui.
- Tamsiu paros metu stogdengių darbo vietas apšviečiamos elektriniais šviestuvais. Apšvietos vertė turi viršyti 30 lx.

Asmeninės apsaugos ir sveikatos priemonės:

- Apsauginis šalmas. Stogdengiai turi būti aprūpinti statybiniais šalmais, atitinkančiais Lietuvos standarto reikalavimus LST EN 397 reikalavimus.
- Asmeninė apsaugos nuo kritimo iš aukščio įranga. Stogdengiai aprūpinami juosmens saugos diržais, kurie kartu su kobiniais fiksuoja darbuotojo padėtį arba riboja jo saugią darbo zoną ir atlieka kritimo iš aukščio prevenciją, esant realiam kritimui iš aukščio pavojui, stogdengiai aprūpinami kūno saugos diržais.
- Pirštinės. Kiekvienas stogdengys turi dėvėti jo plaštakos dydį atitinkančias pirštines.
- Apsauginiai darbo drabužiai. Stogdengiai, dirbantys su medžiagomis, aprūpinami darbo drabužiais, apsaugančiais nuo mechaninio poveikio ir gamybinio užterštumo.
- Profesinė avalinė. Stogdengiams, dirbantiems si vienetinėmis stogo dangos medžiagomis naudotini batai, turintys metalines noseles, apsaugančias nuo energijos smūgių iki 100 J ir gniuždymo apkrovos iki 10 kN.

DOKUMENTO ŽYMUO	LAPAS	LAPŲ	LAIDA
24006-XX-TDP-SO-AR	13	16	0

- Pirmosios pagalbos rinkinys.

Medicinos ir kitų pagalbos priemonių pavadinimas	Skaičius Vnt.	Paskirtis
1. Didelis sterilus tvarstis, 10 cm x12 cm	2	
2. Karpomas pirmosios pagalbos pleistras, 10 cm x 6 cm	8	
3. Lipnus pleistras, 2,5 cm x 5 m	1	Tvarsčiui pritvirtinti
4. Neaustinės medžiagos servetėlė, 20 cm x 5 m	10	
5. Palaikomasis trikampio formos tvarstis	1	Pažeistai viršutinei galūnei parišti
6. Palaikomasis tvarstis, 6 cm x 4 m	3	
7. Palaikomasis tvarstis, 8 cm x 4 m	3	
8. Pirmosios pagalbos žirkklės	1	
9. Pirmosios pagalbos pleistro juostelės	20	
10. Plastikinis maišelis, 30 cm x 40 cm	2	
11. Sterilus akių tvarstis	2	
12. Sterilus nudegimų tvarstis, 40 cm x 40 cm	1	
13. Sterilus nudegimų tvarstis, 60 cm x 80 cm	1	
14. Sterilus žaizdų tvarstis, 10 cm x 10 cm	6	
15. Speciali antklodė, ne mažesnė kaip 140 cm x 200 cm	1	Nukentėjusiam paguldyti ir (ar) apkloti
16. Tinklinis cilindrinis galūnių tvarstis, 4 m	1	
17. Vidutinio dydžio sterilus tvarstis, 8 cm x 10 cm	3	
18. Vienkartinės medicininės nesterilios pirštinės	4	
19. Amoniako 10% tirpalas, 50 ml	1	
20. Žaizdų dezinfekavimo tirpalas (oktenidino dihidrochloridas), 250 ml	1	Žaizdoms dezinfekuoti
21. Natrio chlorido 0,9% sterilus tirpalas, 200 ml	1	Pažeistoms akims ir žaizdoms plauti
22. Pirmosios pagalbos teikimo aprašymas arba pirmosios pagalbos teikimo atmintinė	1	
23. Rinkinio aprašas	1	Tvirtinamas ant dėžutės/ spintelės durelių/dangtelio vidinės pusės

Darbuotojų apsauga kasant tranšėjas ir pamatų duobes rankiniu būdu

Prieš pradėdant žemės darbus, požeminių komunikacijų vietas turi būti paženklintos. Pamatų duobės ir tranšėjos turi būti aptvertos, o ant aptvarų pakabinti įspėjamieji užrašai ir ženklai. Atkasti elektros kabelius ir dujotiekio linijas leidžiama tik kastuvais, atsargiai juos įsmeigiant.

Jei kasant žemę aptinkami planuose ir brėžiniuose ar geodeziniuose nuotraukoje nepažymėti tinklai, būtina sustabdyti darbus.

Natūralaus drėgnumo grunte, kai nėra gruntinio vandens ir arti nėra požeminių įrenginių, pamatų duobės ir tranšėjas su vertikaliomis sienelėmis be sutvirtinimų galima kasti ne gilesnes kaip:

- 1 m - supiltame smėlio ir žvirgždo grunte;
- 1,25 m - priesmėlio grunte;
- 1,5 m - Priesmėlio ir molio grunte.

Lipti į tranšėjas ar pamatų duobes leidžiama ne šiauresniais kaip 0,6 m lipynėmis su turėklais. Kasti gruntą pasikasant draudžiama. Iš pamatų duobės ar tranšėjos išmestą gruntą reikia laikyti ne arčiau kaip 0,5 m nuo jos krašto. Naudoti tik išbandytus ramstomus skydus. Naudojant ramsčius būtina laikytis gamintojo instrukcijos. Ramstomieji skydai turi išsikišti virš grunto ne mažiau kaip 10 cm. Atstumas tarp ramstomojo skydo krašto ir iškasto grunto - ne mažesnis kaip 60 cm. Kasant didesnio kaip 0,8 m pločio tranšėjas, būtina įrengti perėjimų tiltelius, kurių plotis turi būti ne mažesnis kaip 0,5 m. Jei kasamų tranšėjų gylis viršija 1,3 m perėjimo tilteliai iš abiejų šonų turi turėti turėklus. Kasti negalima šlapio smėlio, lioso arba piltinio grunto nesutvirtinus iškasos sienelių.

12. APLINKOSAUGOS IR TREČIŲJŲ ASMENŲ INTERESŲ APSAUGOS REIKALAVIMAI

Vykdamas remonto darbus aplinkosaugos bei trečiųjų asmenų interesai nepažeidžiami. Siekiant sumažinti neigiamą poveikį gretimybėms ir trečiųjų asmenų interesams,

Visi statybos darbai, kurie susiję su trečiaisiais asmenimis, turi būti derinami su jais ir gaunamas sutikimas iš jų. Vykdamas darbus būtina suderinti su suinteresuotų inžinerinių tinklų įmonių atstovais.

Atliekamo remonto metu statinio esama techninė būklė nebloginama

Atliekamo remonto metu neblokuojamos valstybinės ir vietinės reikšmės keliai ir gatvės

DOKUMENTO ŽYMUO	LAPAS	LAPŲ	LAIDA
24006-XX-TDP-SO-AR	14	16	0

Atliekamo remonto metu nepabloginama galimybė naudotis inžineriniais tinklais, visi statybos darbai, kurie susiję su trečiaisiais asmenimis, turi būti derinami su jais ir gaunamas sutikimas iš jų.

Atliekamo remonto metu išsaugomas patalpų, skirtų žmonėms gyventi, natūralus apšvietimas pagal higienos reikalavimus

Atliekamo remonto metu nepabloginami gaisriniai reikalavimai

Atliekamo remonto metu turi būti apribotas mechanizmų ir įrankių skleidžiamas triukšmas ir vibracija. Didelį triukšmą skleidžiantys mechanizmai ir įrankiai turi būti pakeisti kitais arba numatant jiems triukšmo slopintuvus.

Atnaujinimo (modernizavimo) metu naudojami statybos produktai neturi būti laidūs teršalams ir nuotekoms, kurios gali pasklisti aplinkoje ir turėti aplinkai neigiamą poveikį sukeltiant grėsmę žmonių sveikatai, gyvūnams ir augalams bei ekosistemoms. Statybos produktai turi atitikti HN 105:2004 „Polimeriniai statybos produktai ir polimerinės baldinės medžiagos“ ir HN 36:2009 „Draudžiamos ir ribojamos medžiagos“ reikalavimus.

13. STATINIŲ STATYBOS IR STATYBOS DARBŲ EILIŠKUMO GRAFIKAS; STATYBOS SKIRSTYMAS ETAPAIS, DARBŲ SEZONIŠKUMO POVEIKIS, PAMAINŲ SKAIČIUS, HIDRAULINIŲ AR KT. BANDYMŲ TRUKMĖ, BŪTINOS TECHNOGINĖS PERTRAUKOS, STATYBOS RIBOJIMAS AR DALINIS KONSERVAVIMAS

Darbų atlikimo grafikas

Kadangi nėra aiškūs būsimo užsakovo su Rangovu susitarimo sąlygos bei sutartiniai grafikai) todėl pateikiamos preliminarus grafikas o siūlomas darbų eiliškumas anksčiau aprašytas.

Eil. Nr.	Darbų pavadinimas	3 sav	6 sav	9 sav	12 sav	15 sav	18 sav	21 sav	24 sav	27 sav	30 sav	33 sav	36 sav	39 sav	42 sav	45 sav	48 sav
1.	Paruošiamieji darbai																
2.	Pagrindiniai darbai																
3.	Baigiamieji darbai																

Darbų specifika:

1. Darbai šiltuoju metų laiku:
 - Galimi visi numatytieji statybos darbai.
2. Darbai šaltuoju metų laiku.

Padidėjusi rizika pasitemti, peršalti, pargriūti ir susižaloti, nuolatos mažinama valant kelius, takus ir darbo vietas. Žiemos metu šios vietos barstomos, valomos nuo sniego ir ledo. Žiemos metu papildomai išduodamos pirštinės, žeminė avalynė ir žeminės striukės. Galimi visi vidaus darbai, saugotis apsnigtų konstrukcijų (prieš darbų atlikimą privaloma sniegą valyti kiekvieną dieną).

Darbų vykdymas žiemos laikotarpiu:

- Vykdamas žemės darbus žiemos laikotarpiu privaloma neleisti peršalti gruntui ir ribojimas atviras vandens nuvedimas.
- Pertraukų metu gruntas uždengiamas apšiltinimo sluoksniu arba atliekamas pašildymas. Statybos metu atliekami temperatūros ir grunto sistemingi stebėjimai. Stebėjimo rezultatai užfiksuojami darbų žurnale.
- Šaltuoju metų sezonų draudžiama atlikti šiuos darbus: keisti langus ir lauko duris, rekonstruoti šildymo sistemą, ir šilumos punktą, atlikti sienų ar cokolio apdailą (šlapias procesas) ir kiti darbai.

Lygagrečiai atliekami visi darbai kurie neturi įtakos kitų darbų kokybei, tokie kaip- fasadų šiltinimo darbai ir šildymo sistemos remontas, cokolio šiltinimas ir stogo šiltinimas ir pan.

Statybos geodezinė kontrolė

Vadovaujantis STR 1.06.01:2016 „Statybos darbai. Statinio statybos priežiūra“:

- Statybinių inžinerinių geodezinių tyrinėjimų valstybinė priežiūra atliekama vadovaujantis Geodezijos ir kartografijos įstatymo nuostatomis
- Jei kasant gruntą aptinkami brėžiniuose ar plane (topografinėje geodezinėje nuotraukoje) nenurodyti inžineriniai statiniai, archeologinis paveldas ar kultūros paveldo objekto vertingosios savybės, darbai laikinai sustabdomi. Rangovas išsiaiškina, kam priklauso inžineriniai statiniai, pareikalauja iš naudotojų juos užfiksuoti brėžiniuose, suderina tolesnės žemės darbų vykdymo priežiūros tvarką ir leidžia tęsti darbus. Jei atliekant žemės darbus aptinkamas archeologinis paveldas ar kultūros paveldo objekto vertingųjų savybių, rangovas apie tai privalo pranešti savivaldybės paveldosaugos padaliniiui, o šis informuoja Kultūros paveldo departamentą. Šiuo atveju žemės darbai gali būti tęsiami Lietuvos Respublikos nekilnojamojo kultūros paveldo apsaugos įstatymo nustatyta tvarka.
- Rangovai privalo vykdyti geodezinę darbų kontrolę ir užtikrinti, kad statinio išdėstymas plane ir vertikalus profilis atitiktų statinio projekto reikalavimus
- Draudžiama užpilti gruntą nutiestus inžinerinius tinklus bei pastatytus kitokius inžinerinius statinius neatlikus geodezinių matavimų ir nepadarius inžinerinių tinklų planų (geodezinių nuotraukų) ir nepasirašius paslėptų statybos darbų aktų.
- Paslėptų darbų patikrinimo aktai surašomi iš karto po jų apžiūrėjimo, nepradėjus vykdyti toliau numatytų statybos darbų. Prireikus padaromos geodezinės kontrolinės nuotraukos. Paslėptų darbų patikrinimą ir tam skirtų aktų surašymą organizuoja už šių darbų vykdymą

DOKUMENTO ŽYMUO	LAPAS	LAPŲ	LAIDA
24006-XX-TDP-SO-AR	15	16	0

atsakingas statinio statybos vadovas (bendrųjų ar specialiųjų statinio statybos darbų vadovas – kai pildomi papildomi Žurnalai). Pasirašius aktą suteikiama teisė vykdyti tolesnius akte nurodytus darbus.

Sustabdžius statinių statybą (jei numatoma ilgesnė kaip 3 mėnesių Statybos sustabdymo trukmė) atliekami jų konservavimo darbai vadovaujantis STR 1.06.01:2016 „Statybos darbai. Statinio statybos priežiūra“ Statinio konservavimo tvarkos aprašu (Reglamento 5 priedas) nustatyta tvarka ir atvejais.

14. STATINIO STATYBOS TECHNINĖS PRIEŽIŪROS ORGANIZAVIMO IR VYKDYMO TVARKA

Statinio techninė priežiūra

1. Daugiabučio gyvenamojo pastato, statybai privaloma bendroji (bendrųjų statybos darbų) techninė priežiūra ir specialioji statybos techninė priežiūra.

2. Bendrąją (bendrųjų statybos darbų) techninę priežiūrą gali atlikti vienas statinio statybos techninis prižiūrėtojas (bendrosios statinio statybos techninės priežiūros vadovas), turintis teisę eiti ypatingųjų gyvenamųjų statinių bendrąją techninę priežiūrą arba jo vadovaujama priežiūros grupė.

3. Specialiąją statinio statybos techninę priežiūrą gali atlikti specialiosios statinio statybos techninės priežiūros vadovai, turintys teisę eiti ypatingųjų gyvenamųjų statinių vandentiekio ir nuotekų šalinimo, šilumos gamybos, statinio šildymo, vėdinimo, elektrotechnikos darbus arba jų vadovaujamos priežiūros grupės.

4. Statinio statybos techninės priežiūros grupės sudėtis nustatoma sudarant techninės priežiūros sutartį **STR 1.06.01:2016 „STATYBOS DARBAI. STATINIO STATYBOS PRIEŽIŪRA“** VII skyriaus nustatyta tvarka.

5. Specialiosios statinio statybos techninės priežiūros vadovas samdomas ta pačia tvarka kaip ir statinio statybos techninis prižiūrėtojas (bendrosios statinio statybos techninės priežiūros vadovas), kai jo kandidatūrai pritaria statinio statybos techninis prižiūrėtojas.

Statinio statybos techninės priežiūros laiko skaičiavimas

PAVADINIMAS	MINIMALUS VALANDŲ SKAIČIUS	PROJEKTUOJAMO STATINIO LAIKO SKAIČIAVIMO VIENETAI	VALANDŲ SKAIČIUS PROJEKTUOJAM STATINIUI	PASTABOS
Projekto nagrinėjimas (1000 m ² pastato ploto)	80	2701,62	216,1	
100 m ilgio lauko vandentiekio, nuotekų šalinimo šilumos tiekimo tinklai (valandos skaičiuojamos kiekvienam tinklui atskirai)	4	50	2,0	
Bandymai (vienai inžinerinei sistemai)	8	5	40,0	
Stogas (1000 m ²)	36	609,55	21,9	
Fasadai ir langai 1000 m ²	64	1752,24	112,1	
Šildymo, vėdinimo ir oro kondicionavimo inžinerinė sistema (1000 m ³ pastato tūrio)	52	8676	451,2	
Elektros inžinerinė sistema (1000 m ³ pastato tūrio)	48	8676	416,4	Specialieji statybos darbai
Vandentiekio inžinerinė sistema (1000 m ³ pastato tūrio)	28	8676	242,9	
Nuotekų šalinimo inžinerinė sistema (1000 m ³ pastato tūrio)	28	8676	242,9	
Statybos sklypo tvarkymas (1000 m ²)	40	1023,00	40,9	
Dokumentacijos tvarkymas (paslėpti darbai, statybos produktų atitikties dokumentų, statybos žurnalų tvarkymas, aktų pasirašymas)	12	12	144,0	12 val. skirta vienam mėnesiui; valandas reikia dauginėti iš statybų trukmės (mėnesiais)
Geodezinės nuotraukos tikrinimas (1000 m ³ pastato tūrio)	12	8676	104,1	
Užbaigimo komisija	24		24,0	
VISO:			2058,7	

Vadovaujantis STR 1.06.01:2016 „Statybos darbai. Statinio statybos priežiūra“ p 108.11 Statinio techninis prižiūrėtojas privalo būti statybvietėje pradant kiekvieną naują statybos darbų technologinį procesą ir jo metu ne rečiau kaip 2 kartus per savaitę

DOKUMENTO ŽYMUO	LAPAS	LAPŲ	LAIDA
24006-XX-TDP-SO-AR	16	16	0

Medžių apsaugojimo statybvietėje atmintinė	
1. Šaknų apsaugos zonos plotas (12 x medžio kamieno diametras) aptveriamas statybinio tinku arba nepaslankia užvara. Šaknų apsaugos zonoje draudžiama važiuoti sunkiąja technika, sandėliuoti statybinės ir kitas medžiagas, pilti betono atliekas bei skysčius (išskyrus švart vandeni), užkasti statybinių laužų.	
2. Medžių kamienai apjuosiami plastikiniiais gofruotais vamzdziais abrazyvus lentų poveikio prevencijai ir aprišami medinėmis lentomis. Medžių grupės ir krūmai atitveriami ne arčiau kaip 1,5 m nuo medžių kamienų ir 1 m nuo krūmų, o pavieniai medžiai ribotame plote – trikampiu aptvaru, kurio apatinės kraštinės turi būti ne arčiau kaip 0,5 m nuo medžio kamieno.	
3. Visu rangos laikotarpiu užtikrinamas medžių šaknų drėkinimas laistymo maišais, atsižvelgiant į medžio kamieno diametrą. Maišai tvirtinami tik ant medinio kuolo(atramos) 0,3-0,4 m atstumu nuo medžio kamieno krašto.	
3.1. iki 16 cm kamieno diametro - 1 laistymo maiš.	
3.2. nuo 16 iki 28 cm kamieno diametro - 2 laistymo maiš.	
3.3. nuo 28 iki 36 cm kamieno diametro - 3 laistymo maiš.	
3.4. nuo 36 iki 48 cm kamieno diametro - 4 laistymo maiš.	
3.5. daugiau negu 48 cm kamieno diametro - 5 laistymo maiš.	
4. Šaknų apsaugos zonoje, medžių šaknis atkasamos tik rankiniu būdu arba oro kasteriu, nuo labiau saugant paviršines maitinančias šaknis. Po atkasimo paslankios šaknis atsargiai surišamos, kad netrukdytų tolimesniems darbams, uždengiamos tekstile bei nuolat drėkinamos, netelidžiant išdžiūti tekstilėi, iki pilno užkasimo gruntu. Galai turi būti naudojami ir suvartai geotekstilė, kurios nulmti nereikia.	

PASTABOS

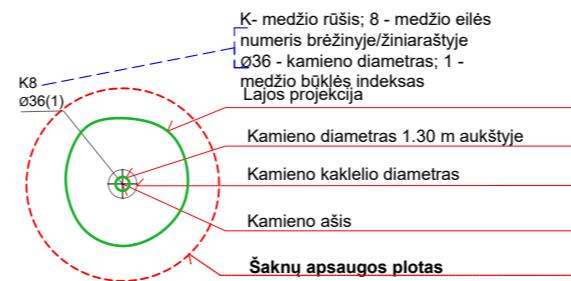
- Iki pagrindinių darbų pradžios būtina atlikti šiuos paruošiamuosius darbus:
 - įrengti laikiną aptvėrimą - mobili tvora;
 - sienų apšilimui darbus įrengti pastolius pagal remontojuamo pastato perimetrą, kurio padaryti neįmanoma naudoti mobilių statybinių bokštelių;
 - įrengti darbų zonas laikiną aptvėrimą;
 - išskirti įsėjiamuosius ir draudžiamuosius ženklus.
- Pagrindinių darbų sūlimas eiliskumas ir vykdymo tvarka nurodyti aikštiniamajame rašte.
- Statybos zonoje esančioje automobilių stovėjimo aikštelėje įrengti ženklus draudžiančius ten parkuoti transporto priemones.
- Visos statybinės medžiagos atvežamos autotransportu iš Pūpinės gatvės. Atvežtos statybinės medžiagos skraunamos kieme sandėliavimo aikštelėje ir keltuvu arba rankiniu būdu (priklausomai nuo svorio ir gabaritų) paduodamos į darbo vietą. Medžiagų padavimui į darbo vietą (ant stogo) sūlimoma taip pat naudoti skryščių kompleksus (polispastus) arba gervę. Draudžiama medžiagas arba gaminius sandėliuoti šaligatvyje, pravažiavimo, praėjimuose bei laiptinėse.
- Iki statybos darbų pradžios užsakova ir namo bendrįji būtina informuoti apie darbų pradžią, jų trukmę ir vykdymo tvarką.
- Darbų metu turi būti užtikrintas netrukdomas praėjimas ir visus pastato aukštus, o esančiuose laiptinėse ir praėjimuose draudžiama parkuoti arba laikinai sandėliuoti medžiagas.
- Dirbantys ant stogo darbininkai turi būti apdirpti apsauginiais diržais, o dirbų prikabinimas prie esamų stogo konstrukcijų turi būti patikimas.
- Visuose atidenguose horizontaluose pastato plottuose, ant kurių dirbs statybiniai, visu perimetru turi būti įrengtas laikinas aptvėrimas.
- Fasadų apšilimui ir apdailos įrengimui pagal pastato perimetrą įrengiami inventorniai pastoliai. Esant galimybei, gali būti naudojami ir statybinis bokštėlis.
- Visos statybinės atliekos ir šiukšlės nuvežiamos polietilenui vamzdyje, iš karto pakraunamos į autotransportą ir išvežamos į atliekų perdavimo vietą. Nurodytoje vietoje kieme laikinai pastatomas statybinių šiukšlių konteneris. Tikslus sumaziinti dulkių skleidimą, šiukšlės turi būti laistomos vandeniu. Iš darbų pradžios būtina sudaryti sutartį su statybinės atliekas utilizuojančia įmone, kuri turi būti atitinkama sertifikata.
- Visi statybiniai mechanizmai turi būti tvarkingi. Degalų ir tepalų nutekėjimas ir patėkimas į gruntą draudžiamas. Draudžiama taip pat naudoti kitas medžiagas, kenksmingas aplinkai. Iš statybos zonos į gatvę išvažiuojančio autotransporto ratai turi būti švarūs, o esant reikalui nuplaunami vandeniu.
- Statybos eigoje išardytos arba apgadintos esamos dangos turi būti pilnai atstatytos pagal pirmąjį padėtį. Vykdyti visus darbus, būtina vadovautis galiojančiais normatyviais dokumentais, ir projektu.
- Nuogrindos kasimo darbai ir gruntas ties inžineriniais tinklais atkasamas rankiniu būdu.
- Darbų zonoje esantis augalija neturi būti pažeisti. Augalai apsaugomi specialiais dėklais arba uždengti skydais. Pažeisti augalai turi būti atodinti.
- Statybos darbai metu pastatas funkcionalus, pastato naudojimo nutraukti nenumatyta.
- Siekiant sumažinti neigiamą poveikį gretimybėms ir trečiųjų asmenų interesams, turi būti apribotas mechanizmų ir įrankių skleidžiamas triukšmas ir vibracija. Didelį triukšmą skleidžiantys mechanizmai ir įrankiai turi būti pakęsti kitais arba numatant jiems triukšmo slopintuvus. Jei triukšmo šaltinio nuslopinti neįmanoma, statybos darbai skleidžiantys didelį triukšmą atliekami suderinus su užsakovu.
- Statybose naudojami mechanizmai ir įranga turi būti pritaikyti statyboms, tvarkinga, nesukelianti vibracijos ir didelio triukšmo. Visa įranga, technika, priedai ir statybos metodai turi tenkinti Lietuvos Respublikos darbo saugos reikalavimus.
- Statybos aikštelė turi būti aprūpinta inžineriniais tinklais:
 - Elektros energija atvedama iš modernizuojamo pastato, įvertinant atskirą apskaitą.
 - Vanduo technologiniams reikiams atvedamas iš modernizuojamo pastato, įvertinant atskirą apskaitą.
 - Neužterštos nuotekos šalinamos esamais nuotekų tinklais. Užterštos nuotekos turi būti surinktos ir pristatytos į tam pritaiktą sąvartyną.
- Pirmosios pagalbos rinkinys turi būti buitinės patalpos.
- Kiekvienas darbuotojas turi būti savo darbo vietoje.
- Būtina imtis saugumo priemonių pagal saugos ir sveikatos taisyklės bei kitus galiojančius dokumentus.
- Keliai, patekę į pavojingą zoną, turi būti pažymėti specialiais ženklais, o cismas kontroliuojamas.
- Kontroliuoti, kad pašaliniai asmenys nepatektų į statybos darbų aikštelę.
- Pradendant skėncius darbus, būtina apsaugoti ir nepažeisti jau atliktų darbų. Kontroliuoti, kad pašaliniai asmenys nepatektų į statybos darbų aikštelę.
- Evakuacija numatoma taip, kad evakuojantys žmonės nepatektų į statybos zoną. Evakuacija numatoma dviem kryptimis.
- Keltuvai, polispastai neturi būti perkrauti.
- Laikinių inžinerinių tinklų pajungimo vietas ir altitudes tikinti pagal esamą padėtį statyboje.
- Prie įvažiavimo turi būti pakabinta lentelė leidžianti bet kurio paros metu įvykus avariją atitinkamų inžinerinių tinklų avarinėms taryboms patekti į statybos teritoriją.
- Prieš kertant medžius, kurie trukdo pastolių pastatymui ir darbų atlikimui rangovas privalo suderinti su atitinkamomis institucijomis.
- Atsiradus pavojingai zonai už statybvietės aptvėrimo, privalo dalyvauti reguliuotojas ir pašaliniai asmenys nukreipti saugiu taku
- Rangovas privalo užtikrinti spec. tarnybos pravažiavimą prie esamų pastatų, cant poreikiui privalo demontuoti pastolius tvoras
- 31rby planuojamų darbų pradžią gauti kasinio ir aptvėrimo leidimą Vilniaus miesto savivaldybės nustatyta tvarka (https://palsaugos.vilnius.lt/service/leidimu-kasineti-ir-aptverti-isdavimas). Esant poreikiui koreguoti statybos darbų organizavimo planą, laikinį esimo ribojimų schemą turi parengti darbuotojas ir nustatyti tvarka suderinti su Vilniaus miesto savivaldybe.
- 32 Darbų vietų aptvėrimas vykdyti vadovaujantis Automobilių kelių darbo vietų aptvėrimo ir esimo regulavimo taisyklėmis T DVAER
- 33 Eismo ribojimų schemos turi būti rengiamos vadovaujantis Kelių esimo taisyklėmis. Kelių ženklų įrengimo ir vertikaliojo ženklavimo taisyklėmis.
- 34 Suvadinti gatvių, šaligatvių dangą ar techninės esimo regulavimo priemones (kelio ženklai, horizontalus ženklavimas) privalo būti atstatyti. 37. Tuo atveju, jeigu darbų metu būtinas apmokėtinų stovėjimo vietų aptvėrimas, nustatyta tvarka apmokėti už jų aptvėrimą

Statybvietės darbo vietų, patalpų ir judėjimo kelių natūralus ir dirbtinis apšvietimas:

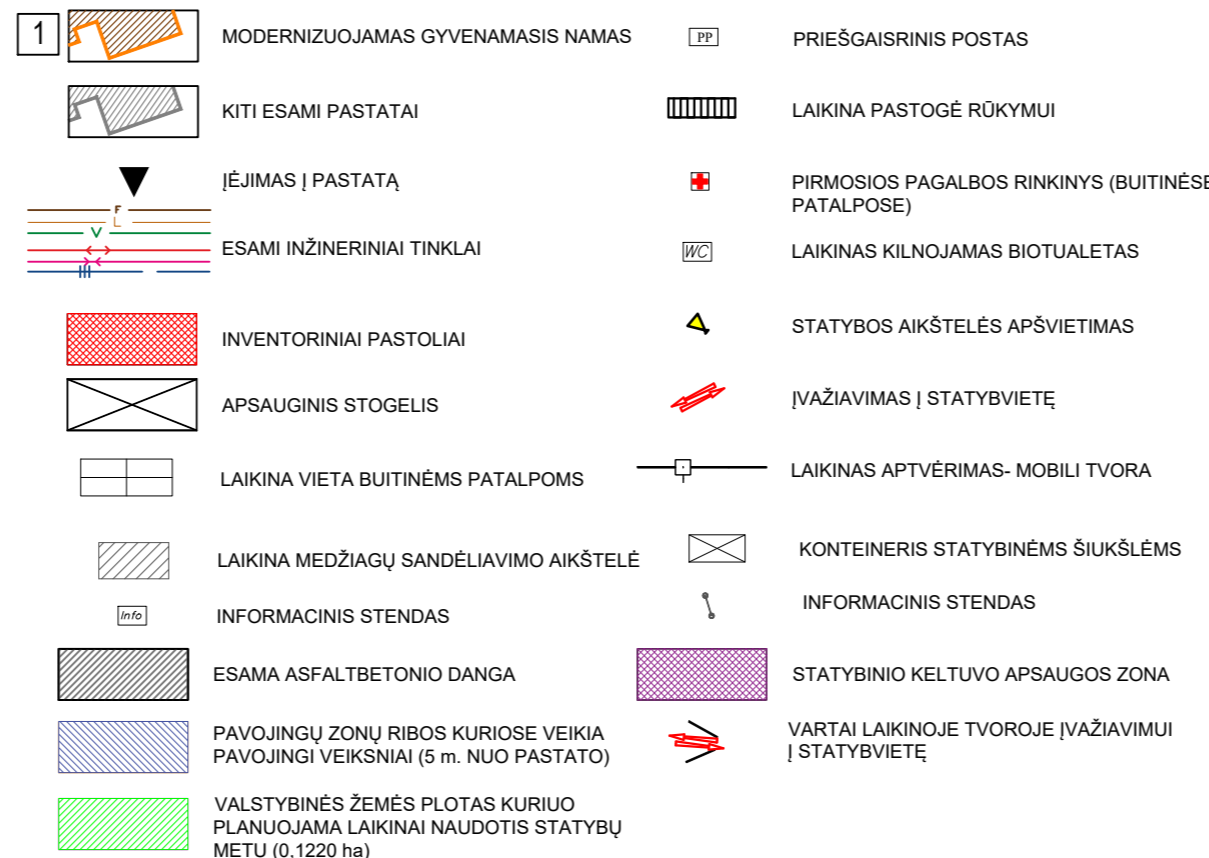
- darbo vietas, patalpas ir judėjimo keliai turi būti kiek galima daugiau apšviesti natūralia šviesa. Tamsiu paros metu, taip pat kai natūralaus apšvietimo nepakanka, turi būti įrengtas reikiamas dirbtinis apšvietimas, jei reikia, naudojami kilnojami žvilgsnio šaltiniai, atsparūs aplinkos poveikiui. Dirbtinis apšvietimas neturi trukdyti pastebėti ir suvokti įsėjiamuosius saugos ženklus arba užrašus;
- patalpų, darbo vietų ir judėjimo kelių apšvietimas turi būti įrengtas taip, kad darbuotojams nekiltų rizika dėl pręgto apšvietimo rūšies;
- patalpos, darbo vietoje ir judėjimo kelyuose, kai išsiųgus dirbtiniam apšvietimui darbuotojams gresia labai didelis pavojus, turi būti įrengtas reikiamas avarinis apšvietimas.

PASTABOS:

- Atliekant pastato modernizavimo darbus bei įrengiant naują nuogrindą būtina apsaugoti ir nepažeisti esančių požeminių komunikacijų (šilumos trasų, fėkalinės ir lietaus kanalizacijų, vandens, elektros, ryšių tinklų ir kitų). Esami kabeliai laikinai apsaugomi įrengiant apsauginę konstrukciją.
- Laikinas inžinerinių tinklų atjungimas turi būti suderintas su pastato administracija ir atitinkamomis institucijomis, suderinus atjungimo trukmę.
- Cokolis ties inžineriniais tinklais atkasamas rankiniu būdu. Draudžiama šaltu metų laiku kasti cokolį ties vandentiekio įvadu, nuotekų išvadais bei šilumine trasa.
- Ryšių apsaugos zonoje be raštiško Telia Lietuva, AB leidimo draudžiama sodinti medžius, statyti kapitalinius ir laikinus statinius bei įrengimus, sandėliuoti statybinės medžiagas, gruntą, statybos laužą, tvirti tvoras.
- Šiluminės trasos ausuokliai atkeliami, kad būtų įmanoma pilnai apšiltinti pastato cokolį.
- Atsiradus pavojingai zonai už statybvietės aptvėrimo, privalo dalyvauti reguliuotojas ir pašaliniai asmenys nukreipti saugiu taku.
- Nesandėliuoti medžiagų ir įrenginių, nestatyti transporto priemonių, laikinų statinių ir įrenginių prie medžių arčiau kaip 1 m nuo medžių lajų projekcijų, bet ne arčiau kaip 3 m nuo kamieno ir 2 m nuo krūmų. Nesandėliuoti degių medžiagų arčiau kaip 10 metrų nuo medžių kamienų ir krūmų. Numatyti laikiną medžių ir krūmų aptvėrimą

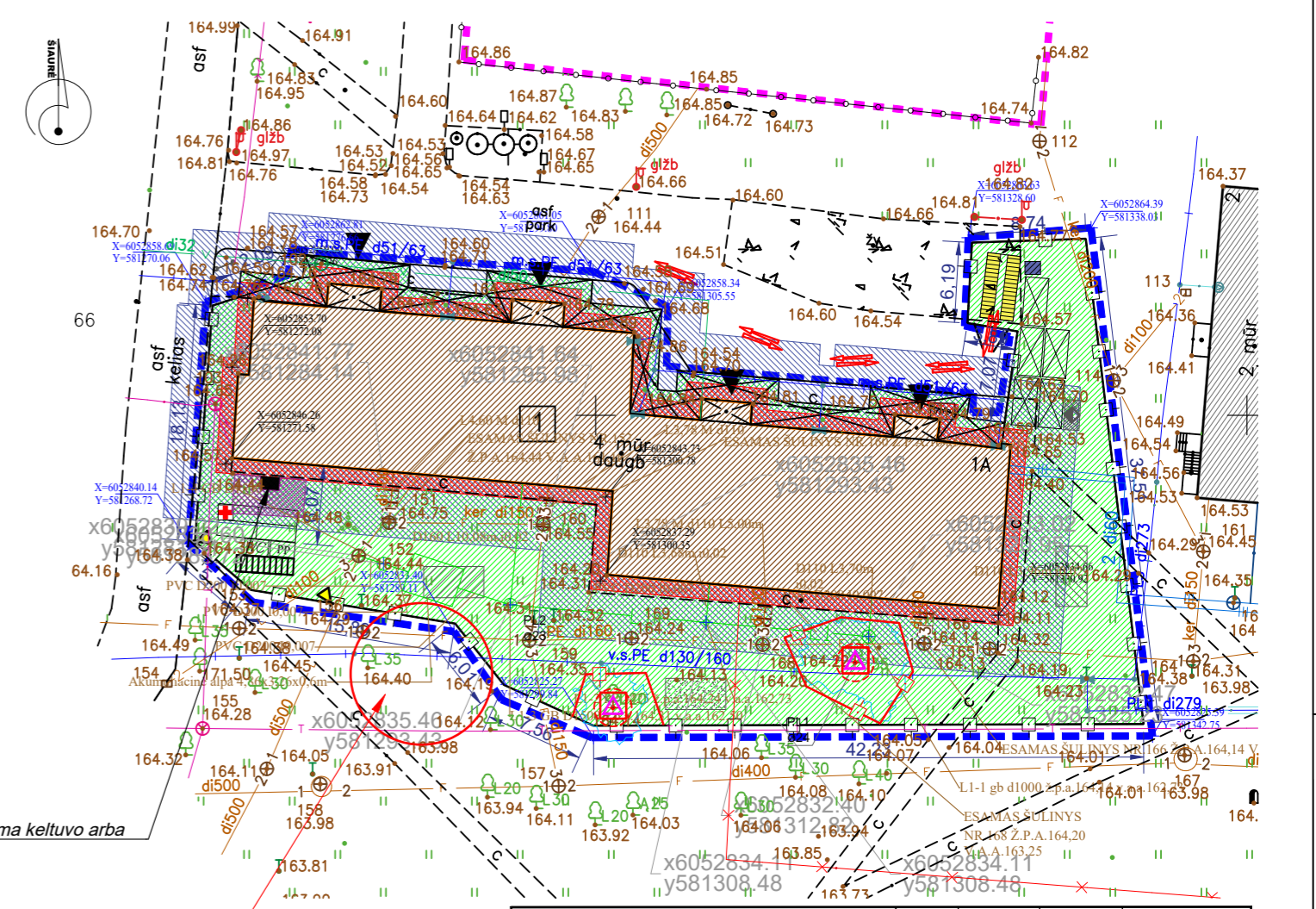


SUTARTINIAI ŽYMĖJIMAI :



Medžio būklės indekso ženklai

- 1 - GEROS BŪKLĖS MEDIS
Žymens spalva RGB - 23,181,44
 - 2 - PATENKINAMOS BŪKLĖS MEDIS
Žymens spalva RGB - 0,191,255
 - 3 - NEPATENKINAMOS BŪKLĖS MEDIS
Žymens spalva RGB - 173,143
 - 4 - BŪKLĖS BŪKLĖS MEDIS
Žymens spalva RGB - 99,100,102
 - 5 - ŽUVĘS MEDIS
Žymens spalva RGB - 205,32,39
- Kiti žymėjimai:**
- ŠALINAMAS MEDIS
Žymens spalva RGB - 205,32,39
 - Šalinamas gamtos objektas plane atvaizduojamas tik dėl istoriškumo priežasčių. Jei medis šalinamas dėl atnaujinimo, žymens spalva RGB - 176,108,59
 - Šaknų apsaugos ploto spindulys



Tarp langų numatoma keltuvo arba gervės vieta

Evakuacijos vieta

Pavadinimas	Mato vienetas	Kiekis prieš remontą	Kiekis po remonto	Pastabos
I SKYRIUS SKLYPAS				
1 sklypo plotas	m²	-	-	Zemės sklypas nesuformuotas
2 sklypo užstatymo plotas	m²	-	-	
3 sklypo užstatymo intensyvumas	%	-	-	
4 sklypo užstatymo tankis	%	-	-	
5 apželdintas sklypo plotas	%	-	-	
II SKYRIUS PASTATAI				
1. Pastato paskirties rodikliai (gamybos, kitos planuojamos ūkinės veiklos, paslaugų apimtis, butų, vietų, lovų, bendras ir aptamaujiamų žmonių skaičius, kitų rodiklių) pastato paskirties grupė.				
2. Pastato, kaip civilinių teisų objektų, rūšis:				
2.1. pagrindinio daiktas	vnt.	1	1	
2.2. priklausimas	vnt.	0	0	
3. Pastato bendrasis plotas.*	m²	2490,22	2701,62	
4. Pastato naudingasis plotas.*	m²	1943,92	1943,92	
5. Pastato ūkis.*	m²	8450	8676	
6. Aukštų skaičius.*	vnt.	4	4	
7. Pastato aukštis.*	m	13,7	14,0	
8. Formuojamų atskirų kadastro objektų kiekis (pastatų ir patalpų)	vnt.	40	40	
9. Butų skaičius (gyvenamajame name), iš jų:	vnt.	40	40	
9.1. 1 kambarys	vnt.	8	8	
9.2. 2 ir daugiau kambarių	vnt.	32	32	
9.3 butai, kuriuose inoizacijos laikas trumpesnis už minimalų reglamentuotą	vnt. ir buto Nr.	-	-	Projektu numatomas esamų langų keitimas į to patio dydžio langus, inoizacija nekeičiama
10. Energinio naudingumo klasė		F	B	
11. Pastato (patalpų) akustinio komforto sąlygų klasė		-	-	
12. Statinio atsparumo ugniai laipsnis		-	I	
13. Kitai papildomi pastato rodikliai				
IV SKYRIUS INŽINERINIAI TINKLAI (Nurodomas kiekvienos paskirties inžinerinių tinklų pavadinimas ir rodikliai)				
4. inžinerinių tinklų ilgis*	m			
4.1. Butinių nuotekų tinklai	m	16,07	16,07	
4.2. Lietaus nuotekų tinklai	m	65,12	65,12	
5. vamzdiško skersmuo (tik vamzdyname)	mm			
5.1. Butinių nuotekų tinklai	mm	D150	D160	(Nesudėtingas I Gr.)
5.2. Lietaus nuotekų tinklai	mm		D110, D200	
6. elektros tinklų laidininkų skaičius ir skerspjūvis	vnt., mm²			
7. elektroninio ryšio laidininkų porų skaičius ir skerspjūvis	vnt., mm²			
V SKYRIUS KITI STATINIAI				

Koordinatų sistema: LKS-94		Aukščių sistema: LAS07		Suderinta et. sistemoje: THSI1-20240923-061622		Topo nuotraukos rengėja	
0	2025-09-12	Statybos leidimui, konkursui, statybai					
Laida	Išleidimo data	Laidos statusas. Keitimo priežastis (jei taikoma)					
KVAL. PATV. DOK. NR.		MetodARCH MB „Metodinė architektūra“ Šeimyniškių g. 21-93, LT-09236 Vilnius www.metodarch.lt		STATINIO PROJEKO PAVADINIMAS DAUGIABUČIŲ PASKIRTIES (DAUGIABUČIŲ PASKIRTIES GRUPĖ) PUPINĖS G. 1A, VILNIUS, ATNAUJINIMO (MODERNIZAVIMO) PROJEKTAS			
SPV	SPDV	Proj.		MEMENTO PAVADINIMAS			
Proj.	Proj.	Proj.		YBVIETĖS PLANAS			
KALBOS TRUMP.	LT	STATYTOJAS IR (ARBA) UŽSAK. UŽSAKOVAS: VšĮ „Atnaujinkime miestą“ STATYTOJAS: UAB „Naujinių ūkis“		DOKUMENTO ŽYMUO 24006-XX-TDP-SO-01			
		LAPAS	LAPŲ	1	1		

- PASTABOS:**
- Atliekant pastato modernizavimo darbus bei įrengiant naują nuogrindą būtina apsaugoti ir nepažeisti esančių požeminių komunikacijų (šilumos trasų, fėkalinės ir lietaus kanalizacijų, vandens, elektros, ryšių tinklų ir kitų). Esami kabeliai laikinai apsaugomi įrengiant apsauginę konstrukciją.
 - Laikinas inžinerinių tinklų atjungimas turi būti suderintas su pastato administracija ir atitinkamomis institucijomis, suderinus atjungimo trukmę.
 - Cokolis ties inžineriniais tinklais atkasamas rankiniu būdu. Draudžiama šaltu metų laiku kasti cokolį ties vandentiekio įvadu, nuotekų išvadais bei šilumine trasa.
 - Ryšių apsaugos zonoje be raštiško Telia Lietuva, AB leidimo draudžiama sodinti medžius, statyti kapitalinius ir laikinus statinius bei įrengimus, sandėliuoti statybinės medžiagas, gruntą, statybos laužą, tvirti tvoras.
 - Šiluminės trasos ausuokliai atkeliami, kad būtų įmanoma pilnai apšiltinti pastato cokolį.
 - Atsiradus pavojingai zonai už statybvietės aptvėrimo, privalo dalyvauti reguliuotojas ir pašaliniai asmenys nukreipti saugiu taku.
 - Nesandėliuoti medžiagų ir įrenginių, nestatyti transporto priemonių, laikinų statinių ir įrenginių prie medžių arčiau kaip 1 m nuo medžių lajų projekcijų, bet ne arčiau kaip 3 m nuo kamieno ir 2 m nuo krūmų. Nesandėliuoti degių medžiagų arčiau kaip 10 metrų nuo medžių kamienų ir krūmų. Numatyti laikiną medžių ir krūmų aptvėrimą.
 - Iki statybvietės įrengimo rangovas privalo įvertinti, kuriuos medžius, kiek reikia genėti, dėl statybvietės ir jai reikalingų inžinerinių įrengimo, laikantis visų medžių genėjimo taisyklių bei rekomendacijų, griežtai draudžiama bet kokios medžių šakų ar stiebų laužymas ar žalojimas.